



歡迎使用

Mac OS X

...您的數位生活中心

安裝 Mac OS X，然後逐步發掘它的精彩用途。

安裝

1. 放入 Mac OS X Install Disc 1 光碟。



此文件提供您安裝
Mac OS X 的重要資訊。

2. 按 Install Mac OS X 兩下。

3. 依照螢幕上的指示執行。

▶ 如需更多資訊，請參閱本手冊後半部的“安裝建議”部分。

4. 在螢幕出現提示時，放入 Install Disc 2 光碟。

設定

建立使用者帳號

名稱：

副稱：
請輸入小寫字元，不可有空格。

密碼：

確認：

密碼提示：
(可選)

請輸入您將用於記憶密碼的提示內容。

圖片：
請從畫面上數列表中的圖片。

返回 繼續

輸入名稱和密碼時，請牢牢記住這些資訊（包含大小寫）。

若您是第一次安裝 Mac OS X，在安裝程序結束後，請依照螢幕上的指示來設定 Mac OS X。進行設定時，您需要建立使用者帳號。請記住您為使用者帳號所選擇的名稱與密碼，以後您會經常用到這些資訊。

設定連線資訊

準備連接 Internet

若要設定 Internet 連接，請選取選項，然後按“繼續”一下。

將使用本人現有的 Internet 服務。

暫不準備連接 Internet。

返回 繼續

請在此處設定您的連線資訊。設定方式很簡單，而且設定後您就可以連接 Internet 了。

建議您在設定 Mac OS X 時同時設定您的網路和 Internet 連線。如果您尚未申請 Internet 網路服務供應商 (ISP)，也尚未註冊成為 .Mac 會員，您可以在設定 Mac OS X 時進行註冊。

若您的電腦位於區域網路上，或您想使用現有的 ISP 或 .Mac 會員帳號，您手邊必須有您現用的設定資訊。若想進一步瞭解，請參閱本手冊後半部的“Internet 設定資訊”部分。

保持聯絡

和朋友聊天。使用 iChat  傳遞即時訊息給朋友，聯絡彼此的感情。您可以透過區域網路或 Internet 與朋友在線上聊天。輕鬆閱讀電子郵件。透過完備的垃圾郵件過濾功能，Mail  讓您直接讀取重要的郵件。若要尋找電子郵件，Mail 可以同時搜尋所有信箱，讓您想要的訊息一次呈現。集中管理所有資訊。“通訊錄”  裡存放了您的所有聯絡資訊。您可以透過 iChat 和 Mail 將地址名片寄給其他人。征服網路。使用 Sherlock 3  尋找餐廳、追蹤股市行情和查詢各式各樣的資訊，完全不需要打開網頁瀏覽器。

使用 Maps (地圖) 頻道
找出所在地區裡的商家
資訊。

若想在 iChat 訊息中加上
自己的圖片，請將圖片拖
到您在“通訊錄”裡的
名片上。



使用 iChat 狀態選單，查
看線上有哪些好友可以加
入聊天。

加入“表情符號”，讓訊
息變得生動有趣。

看圖片就知道您的聊天對
象是誰。

新內容

線上聊天

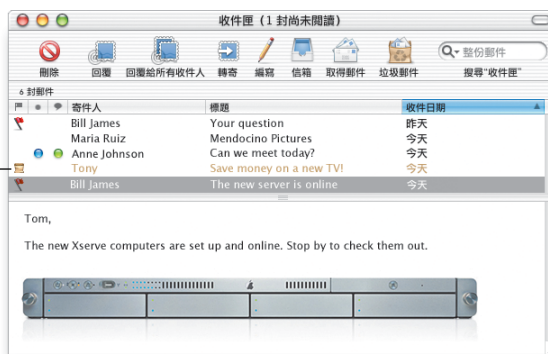
透過 iChat 的即時訊息，無論是在區域網路上的朋友，或是在 Internet 上的 AOL 和 Mac.com 好友，都可以與您在線上聊天。若要開始聊天，從“好友”列表裡選擇要一起聊天的成員，再從“好友”選單裡選擇“邀請加入聊天…”。開始聊天之後，您也可以同樣的方式邀請其他好友加入談話。



搜尋“iChat 輔助說明”
加入好友列表

阻擋垃圾郵件

Mail 會以顏色和圖像標示出垃圾郵件。如果要訓練 Mail 正確分辨垃圾郵件，先選取被 Mail 誤認為垃圾郵件的電子郵件，並按“非垃圾郵件”一下，然後選取 Mail 應該標示卻遺漏的垃圾郵件，並按“垃圾郵件”一下。等到 Mail 可以正確辨識出垃圾郵件時，您可以設定 Mail 自動移除收件匣裡的垃圾郵件。



這封郵件已被標示為垃圾郵件。

搜尋“Mail 輔助說明”
處理郵件

儲存您的聯絡資料

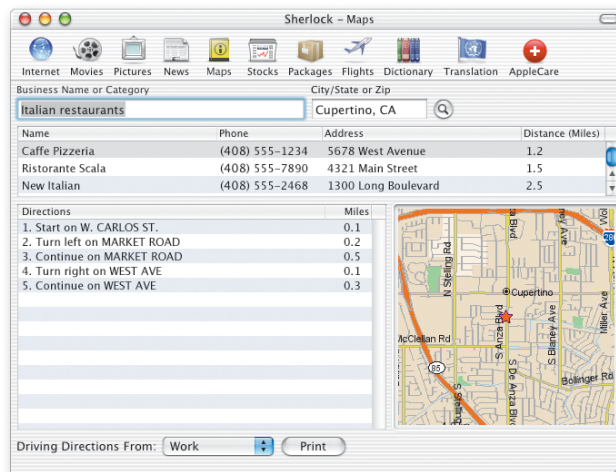
“通訊錄”會將您的聯絡資料集中存放在一處。對於每一個聯絡人，您都可以儲存多筆電話號碼、電子郵件位址和即時傳訊的位址。您還可以加上對方的生日。在線上聊天時，若想讓自己的圖片出現在螢幕畫面上，請將圖片拖到您的地址名片裡。



搜尋“Mac 輔助說明”
新增聯絡人

查詢路線

Sherlock 3 能幫您找出您所在地區裡的商店，例如餐廳。請輸入您要搜尋的商店名稱或類別以及商店的位置，然後按下 Return 鍵。從列表中選擇一家商店後，螢幕畫面上會出現一張地圖，除了顯示該家商店的位置，也會標明開車路線，協助您從目前的位置前往該家商店。

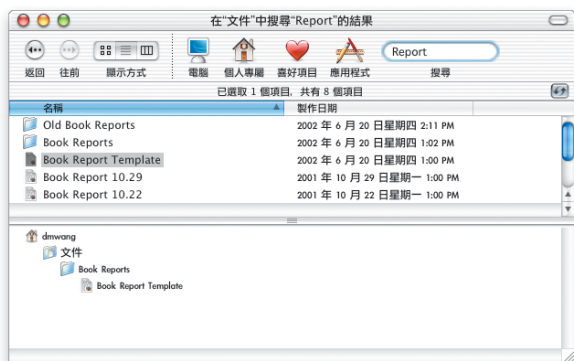


搜尋“Mac 輔助說明”
Sherlock

更多精彩功能

尋找項目

您可以使用 Finder 在 Finder 視窗裡搜尋檔案。請選擇要搜尋的磁碟、檔案夾或網路伺服器，然後在“搜尋”欄位裡輸入搜尋字串，並按下 Return 鍵，符合搜尋字串的項目就會出現在列表裡。請選擇列表中的項目來查看項目的位置。您可以按項目兩下將其打開，或用拖移的方式來搬移項目。



搜尋“Mac 輔助說明”
尋找項目

與 Windows 搭配使用

無論是在家用網路或公司網路上，Mac OS X 都可以輕鬆地與 Windows 電腦進行連線。您會在 Finder 上看到 Windows 伺服器或共享的 Windows 電腦。請在“共享”偏好設定裡啟用“Windows 檔案共享”，讓 Windows 使用者可以在網路上看到您的 Mac，就好像看到另一部 Windows 電腦。“Internet 連線程式”也可讓您使用 VPN (PPTP) 連接 Windows 網路。



搜尋“Mac 輔助說明”
連接 Windows 電腦

親切的操作功能

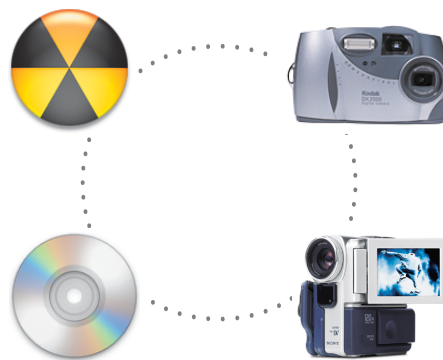
您可以透過“輔助使用”偏好設定來調整電腦的設定，讓您在操作時更為得心應手。若希望螢幕畫面更清晰易讀，您可以縮放畫面，或將畫面切換成黑底白字的模式。若希望電腦操作起來更方便，您可以使用“模擬滑鼠”來移動指標、用“按鍵暫留”按下按鍵組合，並用“鍵盤操控”來選取項目。您還可以透過語音指令控制電腦，並設定電腦朗讀螢幕上的文字。



搜尋“Mac 輔助說明”
朗讀文字

使用數位設備

搭配電腦使用數位設備一點也不難。iTunes 可以將您喜歡的音樂載入 iPod 裡。將數位相機或數位攝錄影機接上您的電腦，然後使用 iMovie 或 iPhoto 等應用程式，將您的數位照片或影片傳送到電腦上。若您的電腦配備了複合式光碟機或 SuperDrive，您就可以燒錄自己的 CD 或 DVD 光碟。



搜尋“Mac 輔助說明”
操作 iPod

更多資訊

取得輔助說明

使用 Mac OS X 時，如有任何疑問需要解答，請從“輔助說明”選單裡選擇“Mac 輔助說明”，然後輸入您的問題，並按下 Return 鍵。



看看在您開始使用 Mac OS X 之前，有哪些事項需要瞭解。

認識 Mac OS X 的新功能。

連上 Internet 來取得 Mac OS X 的最新資訊。

參訪蘋果電腦的網站

www.apple.com (英文)
瞭解蘋果產品的相關資訊。



參訪 Mac OS X 網站

www.apple.com/macosx (英文)

您可以在這裡找到許多 Mac OS X 的使用秘訣，以及最新的 Mac OS X 應用程式的相關資訊。



取得支援

www.apple.com/support (英文)

AppleCare 網站提供了蘋果產品的支援與技術資訊。



▶ 關於此產品的支援，如需相關資訊，請參閱 Mac OS X 隨附的“Apple 軟體服務與技術支援指南”。

安裝建議

螢幕上出現更新電腦韌體的訊息。

若您需要更新電腦的韌體，請先進行更新再安裝 Mac OS X。如需最新的韌體更新項目 (Firmware Updates)，請參訪蘋果軟體更新網站，網址：asu.info.apple.com (英文)

您想重新安裝電腦上的所有軟體。

您的電腦可能已隨機安裝版本較新的 Mac OS X。若要重新安裝電腦上的所有軟體，請使用電腦隨附的光碟。若要瞭解您的電腦安裝的是哪一版的 Mac OS X，請從“蘋果”選單裡選擇“關於這台 Mac”。

第一次安裝 Mac OS X。

若您是第一次安裝 Mac OS X，請先決定安裝的位置。您可以將 Mac OS X 與 Mac OS 9 安裝在同一個磁碟上，也可以安裝在不同的磁碟上。磁碟格式必須為“Mac OS 擴充格式”。

安裝時，您可能需要先清除目標磁碟，或將您的磁碟切成數個分割區。在清除或分割磁碟之前，請記得先備份磁碟。

安裝 Mac OS X 之後，您需要輸入您的網路設定。若想使用現有的 ISP 或 .Mac 帳號，您必須輸入帳號資訊。請參閱本手冊後半部的“Internet 設定資訊”部分。

您想清除目標磁碟。

您可以在安裝 Mac OS X 時清除目標磁碟。請選取磁碟，按“選項”一下，再按“清除並安裝”一下。大多數的情況下，建議您選擇“Mac OS 擴充格式”作為磁碟的格式。清除前，請記得先備份磁碟。

您想分割磁碟。

分割磁碟的動作會刪除磁碟上所有檔案。分割磁碟之前，請記得先備份您的磁碟。若要分割磁碟，打開 Install Mac OS X，從“安裝程式”選單裡選擇“打開磁碟工具程式...”，然後依照螢幕上的指示執行。完成後，請繼續執行 Mac OS X 的安裝步驟。

您想安裝 Mac OS X 開發人員軟體。

您的 Mac OS X 套件可能包含 Developer Tools 光碟。如需更多資訊，請參閱光碟上的“About Developer Tools”文件。

您想重新安裝 Mac OS X。

若要重新安裝 Mac OS X，請放入 Mac OS X Install Disc 1 光碟，並按 Install Mac OS X 圖像兩下。選取目標磁碟後，按“選項”一下，再選擇“存檔並安裝”。您現有的 Mac OS X 系統檔案就會被儲存起來。若要儲存您現有的使用者與群組、個人專屬裡的資料和網路設定，請勾選相關的註記框。

您想結束安裝程式。

打開 Install Mac OS X 後，如果想結束程式，不繼續安裝軟體，請從“安裝程式”選單裡選擇“結束”，然後在電腦重新開機時按下滑鼠按鈕或觸控式軌跡板按鈕來退出光碟。您的電腦會以您之前所用的系統來開機。如需更多重新開機的相關資訊，請參閱電腦隨附的說明文件。

安裝程式未出現。

按 Install Mac OS X 兩下後，如果安裝程式沒有開啟，請按住 C 鍵重新開機，以光碟來啟動電腦。如需更多重新開機的相關資訊，請參閱電腦隨附的說明文件。

如果安裝程式仍未出現，請重新開機，並立即按下滑鼠按鈕或觸控式軌跡板按鈕來退出 Mac OS X 光碟。待電腦開機後，放入 Mac OS X Install Disc 1 光碟，並使用“啟動磁碟”偏好設定 (Mac OS X) 或“啟動磁碟”控制面板 (Mac OS 9) 選擇光碟作為啟動磁碟，然後重新開機。

安裝程式無法修復您的磁碟。

如果螢幕上出現安裝程式無法修復磁碟的訊息，您可能需要清除磁碟。這個動作會刪除您磁碟上所有檔案。如果您需要備份磁碟，請結束安裝程式並進行備份，然後重新打開 Install Mac OS X，依照螢幕上的指示來清除磁碟。

安裝程式無法更新硬碟驅動程式。

安裝程式無法為非蘋果製造的硬碟更新驅動程式。安裝 Mac OS X 之前，請使用製造商建議的磁碟工具程式來更新磁碟的驅動程式。請確定您所使用的工具程式版本能與 Mac OS X 相容。

Mac OS X 安裝程序中斷，並且無法重新開機。

若發生這種情形，請按住滑鼠按鈕或觸控式軌跡板按鈕來退出光碟。您的電腦可能會以您之前所用的系統來開機。若電腦並未這麼做，而您的電腦上還安裝了其他 Mac OS X 或 Mac OS 9 系統，請在重新開機時按住 Option 鍵來選擇啟動磁碟。若您無法以這種方式開機，請在電腦中放入 Mac OS 9 光碟，並按住 C 鍵來重新開機。請打開“啟動磁碟”控制面板來選擇啟動磁碟。

Internet 設定資訊

若您的電腦位於網路上，或者您想使用現有的 ISP 或 .Mac 會員帳號，您需要以您現有的網路資訊來設定 Mac OS X。

您的電腦上可能找得到這些資訊。如果找不到，或您不清楚這些資訊，請聯絡您的 Internet 網路服務供應商 (ISP)、系統管理者、AirPort 網路管理者或您電腦的管理者。

哪裡可以找到所需資訊

- 若您使用的是 Mac OS 9，您可以在 TCP/IP、Internet、“遠端連線”和“數據機”控制面板裡找到相關資訊。
- 若您使用的是 Windows，您可以在“控制台”裡的 Internet、“數據機”和“網路”面板裡找到相關資訊。
- 若您使用的是 Mac OS X，您可以在 Internet 和“網路”偏好設定面板裡找到相關資訊。
- 如需電子郵件的相關資訊，可以在您所用的電子郵件應用程式裡找到。
- 若不記得您的 .Mac 密碼，請參訪 .Mac 網站。

下面提供您一些摘要資訊，協助您在 Mac OS X 上設定 Internet 連線。

若要設定內建數據機

需要瞭解的事項	解答
配置的類型	PPP 或手動設定
手動設定時，電腦的 IP 位址為	像這樣的數字： 10.201.42.73
“網域名稱系統”(DNS) 伺服器 (可選用)	像這樣的數字： 10.255.255.255.
搜尋網域 (可選用)	像這樣的名稱： yourcompany.com
使用 PPP 時，用來連線的電話號碼為	電話號碼
您的使用者帳號名稱和密碼	由您的 ISP 提供

若要設定您的 .Mac 會員帳號

需要瞭解的事項	解答
會員名稱	像這樣的名稱： dmwang
密碼	由 .Mac 提供

若要設定內建乙太網路埠，或設定 DSL 或纜線數據機

需要瞭解的事項	解答
TCP/IP 連線的類型	手動設定、手動設定 DHCP、DHCP 或 BootP
手動設定時，電腦、子網路遮罩和路由器的 IP 位址為	像這樣的數字： 10.201.42.73
手動設定時，子網路遮罩和路由器位址為	像這樣的數字： 10.255.255.255
使用 DHCP 時，若電腦要求輸入 DHCP 用戶端識別碼	由您的系統管理者提供
“網域名稱系統”（DNS）伺服器（可選用）	像這樣的數字： 10.255.255.255.
搜尋網域（可選用）	像這樣的名稱： yourcompany.com
使用 proxy 伺服器	像這樣的數字： 10.201.42.73 servername.companyname.com

若要設定 AirPort 無線連線

需要瞭解的事項	解答
網路名稱	由您的 AirPort 網路管理者提供。 AirPort 狀態選單裡也會顯示。
密碼（如果必須輸入）	由您的 AirPort 網路管理者提供。

若要設定您的電子郵件帳號資訊

需要瞭解的事項	解答
您的電子郵件位址	像這樣的位址： dmwang@mac.com
您的使用者帳號	您電子郵件位址的前半部 dmwang@mac.com
帳號類型	IMAP 或 POP
收件伺服器	像這樣的名稱： mail.mac.com
寄件伺服器	像這樣的名稱： smtp.mac.com

登入 Mac OS X

什麼是“登入”？

根據預設，Mac OS X 會使用您初次設定 Mac OS X 時所建立的使用者帳號來自動登入。若關閉自動登入，您必須輸入使用者帳號名稱和密碼才能登入電腦。

您想關閉自動登入。

您可以使用“帳號”偏好設定來關閉自動登入。

您要登入電腦。

若要登入電腦，您必須輸入使用者帳號名稱和密碼。若登入視窗裡出現使用者列表，您可以點選您的使用者帳號，然後輸入密碼。若列表未出現，請自行輸入名稱和密碼。

您可以在“帳號”偏好設定裡選擇登入方式。若要更改“帳號”偏好設定，您必須有管理者的名稱和密碼（您所建立的第一位使用者就是管理者）。

無法登入電腦。

輸入使用者帳號名稱和密碼時，請確定其中的大小寫與標點都與您原先設定的名稱和密碼一樣。

如果還是無法登入，請以管理者的使用者身分登入（您所建立的第一位使用者就是管理者），然後打開“帳號”偏好設定，更改您的使用者名稱或密碼。

若不知道管理者的使用者密碼，而您手邊正好有 Mac OS X Install Disc 1 光碟，請使用光碟來開機，然後從“安裝程式”選單裡選擇“重設密碼…”，並依照螢幕上的指示執行。

如果沒有光碟，請聯絡您電腦的管理者。

忘記密碼。

若忘記密碼，請放入 Mac OS X Install Disc 1 光碟，並按住 C 鍵重新開機。當安裝程式出現時，從“安裝程式”選單裡選擇“重設密碼…”。

無法登入您的遠端帳號。

若您的使用者帳號資訊位於伺服器上，而且您無法登入您的帳號，請詢問系統管理者。

使用 Mac OS X

您想更新 Mac OS X。

蘋果電腦會定期推出 Mac OS X 和其他軟體的更新項目。您電腦上的“軟體更新”會自動查看更新項目，預設的間隔是每週一次。如果要立即查看更新項目，請打開“系統偏好設定”裡的“軟體更新”面板，按“立即更新”一下。

如果電腦查到任何更新項目，這些項目都會出現在列表裡。請選擇要安裝的項目並按“安裝”一下。

想安裝的更新項目未出現。

除非您安裝過較舊的版本，否則某些更新項目是不會出現的。安裝完成後，請再檢查一次“軟體更新”，看看是否有其他需要安裝的更新項目。

Finder 無法運作。

如果 Finder 停止運作，請從“蘋果”選單裡選擇“強制結束...”，選擇 Finder，然後按“重新啟動”一下。這樣 Finder 就會重新啟動，而您也不需要重新開機。您的應用程式仍是開啟的，而且不會遺失文件中所作的更動。

無法結束應用程式。

如果無法結束應用程式，請從“蘋果”選單裡選擇“強制結束...”，選擇列表中的應用程式，並按“強制結束”一下（不需要重新開機）。

【重要事項】 若您強制結束應用程式，該程式所開啟的文件中所有尚未儲存的更動都會流失。

若您強制結束 Mac OS 9 應用程式，Classic 環境可能會因而停止運作，其他 Mac OS 9 應用程式也可能會結束。

您仍需要使用 Mac OS 9 應用程式。

為求最佳的執行效率，您應該將應用程式更新為 Mac OS X 版的程式。如果還有其他用來搭配電腦使用的設備，像是印表機、磁碟、顯示器和內置的擴充卡，這些設備的軟體也應該升級。如需最新的更新項目，請詢問設備的製造商。

如果您找不到應用程式的 Mac OS X 版本，您可以繼續使用 Mac OS 9 版的應用程式。當您打開 Classic 應用程式時，電腦會使用您的 Mac OS 9 系統啟動 Classic 環境。

電腦上必須安裝 Mac OS 9.1 或以上版本，您才能使用 Classic 應用程式，建議您使用最新版的 Mac OS 9 系統。

連接 Internet 的建議

無法使用內置數據機進行連線。

請確定您的數據機已接上電話線，且您已在“系統偏好設定”中的“網路”和 Internet 面板裡輸入正確的資訊。

如果數據機狀態選單裡的“連線”指令是暗的，請打開“網路”偏好設定，從“顯示”彈出式選單裡選擇“網路傳輸埠配置”。選擇並啟用“內置數據機”，再按“立即套用”一下。

無法使用 DSL 或纜線數據機進行連線。

請確定電腦已連接數據機，且數據機已接上電話線或纜線，還有數據機也已接好電源。確定您已在“系統偏好設定”中的“網路”和 Internet 面板裡輸入正確的資訊。

無法透過乙太網路進行連線。

確定電腦已正確連接網路，且您已在“系統偏好設定”中的“網路”和 Internet 面板裡輸入正確的資訊。

請確定您已啟用乙太網路。打開“網路”偏好設定，從“顯示”彈出式選單裡選擇“網路傳輸埠配置”。選擇並啟用“內建乙太網路”，再按“立即套用”一下。

若仍出現問題，請聯絡您的系統管理者。

無法連接 AirPort 網路。

請確定您已經啟用 AirPort。從 AirPort 狀態選單裡選擇“啟用 AirPort”，然後選擇網路。請檢查訊號強度是否足夠。

如果“啟用 AirPort”這個指令沒有出現，請打開“網路”偏好設定，從“顯示”彈出式選單裡選擇“網路傳輸埠配置”。選擇並啟用 AirPort，再按“立即套用”一下。

若仍無法連接 AirPort 網路，請詢問您的 AirPort 網路管理者，或參閱“AirPort 輔助說明”。

螢幕上出現認證失敗的訊息。

請確定您已在“網路”偏好設定的 PPP 面板裡輸入正確的資訊。若不清楚相關資訊，請聯絡您的 ISP。

螢幕上出現“找不到伺服器”的訊息。

請確定您已在 Internet 偏好設定裡輸入正確的資訊。若不清楚相關資訊，請聯絡您的 ISP 或系統管理者。

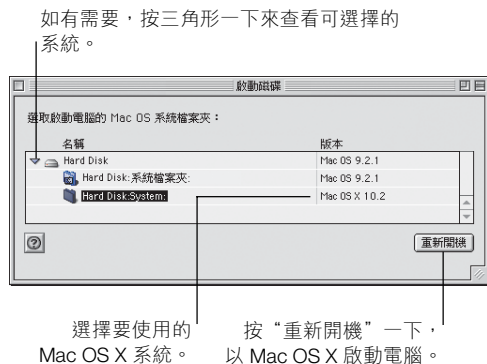
嘗試連線的時間過長。

請確定您已在“網路”偏好設定裡輸入正確的資訊。若不清楚相關資訊，請聯絡您的 ISP 或系統管理者。

切換啟動磁碟

您想使用 Mac OS X 開機。

如果您使用的是 Mac OS 9，而您想改以 Mac OS X 開機，請打開“啟動磁碟”控制面板，找出裝有 Mac OS X 的磁碟，然後按一下磁碟名稱旁的三角形。選取您的 Mac OS X 系統，並按“重新開機”一下。



您想使用 Mac OS 9 開機。

若要以 Mac OS 9 開機，打開“系統偏好設定”，按“啟動磁碟”一下。選擇 Mac OS 9 系統磁碟，並按“重新開機”一下。



【重要事項】 當您使用 Mac OS 9 時，請勿刪除、搬動、或重新命名任何 Mac OS X 所安裝的檔案或檔案夾。

apple.com

© 2002 Apple Computer, Inc. All rights reserved.

© 2002 蘋果電腦股份有限公司，版權所有。蘋果、蘋果標誌、Apple、AirPort、Mac 和 Sherlock 是 Apple Computer, Inc. 在美國及其他國家的註冊商標。iMovie、iPhoto、iPod、iTunes、SuperDrive 和 .Mac 是 Apple Computer, Inc. 的商標。Mac OS X 的部分內容採用了其他協力廠商的產品。關於這些產品的廠商感謝名單、授權條款及棄權聲明，請參閱電子文件的內容。

TA034-2156-A