

**Gratulujeme, vy a váš iMac ste boli stvorení
jeden pre druhého.**

Zoznámte sa s vaším novým počítačom iMac.

www.apple.com/imac



Vstavaná FaceTime HD kamera

Uskutočňujte videohovory s najnovším iPadom, iPhoneom, iPodom touch alebo Macom. Centrum pomoci

[facetime](#)



Thunderbolt
vysokorýchlostný vstup/výstup
Pripojte vysokovýkonné zariadenia a displeje. Centrum pomoci

[thunderbolt](#)

Gestá myši Magic Mouse

Ovládajte váš Mac pomocou gest. Centrum pomoci

[gestá](#)



Kliknutie jedným tlačidlom



Kliknutie dvoma tlačidlami



Rolovania



Švihnutie dvoma prstami



Zväčšovania obrazovky

[control](#)

OS X Lion

www.apple.com/macosex



Mission Control

Prehľad všetkého, čo máte spustené na vašom Macu.

Centrum pomoci

 [mission control](#)



Launchpad

Okamžitý prístup ku všetkým aplikáciám z jedného miesta.

Centrum pomoci

 [launchpad](#)



Celá obrazovka

Zväčšíte aplikácie na celú obrazovku jediným kliknutím.

Centrum pomoci

 [celá obrazovka](#)



Mac App Store

Najlepší spôsob objavovania a sťahovania aplikácií pre váš Mac.

Centrum pomoci

 [mac app store](#)



Mail

Zoskupte vaše emailové správy do konverzácií.

Centrum pomoci

 [mail](#)



iPhoto

Usporiadajte, upravte a zdieľajte vaše fotografie.

Pomocník pre iPhoto

 [fotky](#)



iMovie

Vytvorte z vášho z domáceho videa kasový trhák.

Pomocník pre iMovie

 [film](#)



GarageBand

Jednoducho vytvorte skvelo znejúce skladby.

Pomocník pre GarageBand

 [nahrávka](#)

Obsah

Kapitola 1: Pripraviť sa, pozor, štart!

- 9 Obsah balenia
- 10 Nastavenie iMacu
- 16 Prepínanie iMacu do režimu spánku a vypínanie

Kapitola 2: Vy a váš iMac

- 20 Základné funkcie vášho iMacu
- 22 Porty na vašom iMacu
- 24 Ďalšie komponenty vášho iMacu
- 26 Funkcie bezdrôtovej klávesnice Apple a myši Magic Mouse
- 28 Používanie bezdrôtovej klávesnice Apple
- 30 Používanie myši Apple Magic Mouse
- 32 Používanie diaľkového ovládača Apple Remote
- 34 Odpovede na otázky

Kapitola 3: Vylepšenie pamäte

- 39 Inštalácia pamäte
- 44 Kontrola rozpoznania novej pamäte nainštalovanej v iMacu

Kapitola 4: Problémy a ich riešenie

- 47 Jednoduchá prevencia
- 47 Problémy, ktoré znemožňujú prácu s iMacom
- 50 Oprava, obnova a preinštalovanie softvéru Mac OS X
- 55 Kontrola hardvérových problémov
- 56 Výmena batérií
- 59 Problémy s pripojením na internet
- 61 Problémy s bezdrôtovou komunikáciou
- 62 Aktualizácia softvéru
- 63 Ďalšie informácie, servis a podpora
- 65 Sériové číslo vášho produktu

Kapitola 5: Ďalšie dôležité informácie

- 68 Dôležité informácie týkajúce sa bezpečnosti
- 72 Dôležité informácie o zaobchádzaní s produktom
- 74 Čistenie iMacu
- 75 Ergonómia
- 77 Apple a životné prostredie

1

Pripraviť sa, pozor, štart!

www.apple.com/imac

Centrum pomoci  Sprievodca migráciou

Váš iMac je navrhnutý tak, aby ste ho mohli jednoducho nastaviť a ihneď začať používať. Ak ste ešte nikdy nepoužívali iMac, alebo ste nový vo svete počítačov Mac, prečítajte si na začiatok túto kapitolu.

Dôležité: Predtým, ako zapojíte iMac do sieťovej zásuvky, prečítajte si všetky inštaláčne pokyny a bezpečnostné informácie, ktoré začínajú na strane 68.

Ak ste skúsený užívateľ, práca s počítačom vám nebude robiť najmenšie problémy. Uistite sa, že ste si pozreli informácie v Kapitole 2, „Vy a váš iMac“ na strane 19, kde sa dozviete viac o nových funkciách vášho iMacu.

Veľa užitočných informácií týkajúcich sa iMacu nájdete aj v centre pomoci. Informácie o centre pomoci nájdete v časti „Odpovede na otázky“ na strane 34.

Pred nastavením iMacu odstráňte ochrannú fóliu, do ktorej je zabalený.

Obsah balenia

Váš iMac sa dodáva s bezdrôtovou klávesnicou Apple, bezdrôtovou myšou Apple Magic Mouse a napájacím káblom. Ak ste si objednali diaľkový ovládač Apple Remote, bude súčasťou balenia.



Bezdrôtová klávesnica Apple



Myš Apple Magic Mouse

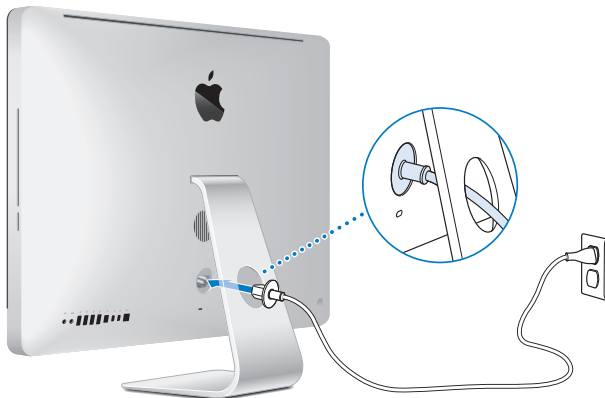


Napájací kábel

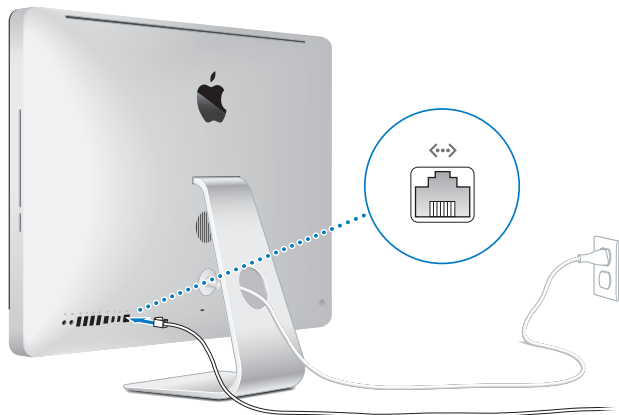
Nastavenie iMacu

Pri nastavovaní iMacu sa riadte nasledovnými pokynmi. So zapnutím iMacu počkajte až do kroku 4.

Krok 1: Prestrčte napájací kábel cez dieru v stojane a zasuňte ho do napájacieho portu v zadnej časti iMacu. Potom zasuňte zástrčku do elektrickej zásuvky.



Krok 2: Pre prístup na internet alebo do siete pripojte jeden koniec ethernetového kábla do ethernetového portu na vašom iMacu. Druhý koniec pripojte ku káblovému alebo DSL modemu, alebo do siete.



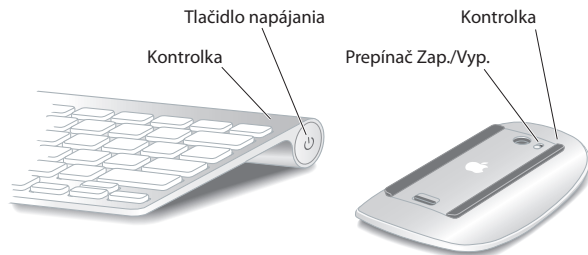
Váš iMac obsahuje technológiu 802.11n Wi-Fi pre bezdrôtové pripojenie k sieti. Pre informácie o nastavení bezdrôtového pripojenia vyberte v lište Pomocník a do vyhľadávania zadajte výraz „wi-fi“.

Ak chcete používať vytáčané (dial-up) pripojenie, potrebujete externý USB modem. Zapojte modem do USB portu vášho iMacu a pomocou telefónneho kábla ho pripojte k telefónnej zásuvke.

Krok 3: Zapnite bezdrôtovú klávesnicu a myš.

Stlačte tlačidlo napájania v pravej časti vašej bezdrôtovej Apple klávesnice a posuňte prepínač v spodnej časti vašej myši Apple Magic Mouse.

Vaša bezdrôtová klávesnica a myš sa dodávajú s nainštalovanými batériami typu AA a už sú spárované s vašim iMacom. Párovanie umožňuje týmto zariadeniam bezdrôtovo komunikovať s iMacom.



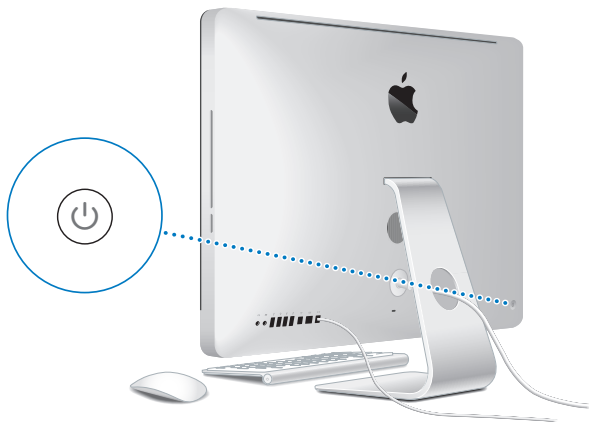
Pri prvom zapnutí klávesnice a myši sa ich kontrolky rozsvietia na 5 sekúnd, čo signalizuje, že sú batérie v poriadku. Ak sa vaša klávesnica alebo myš nezapnú, uistite sa, že sú batérie správne nainštalované (viac na „Výmena batérií“ na strane 56).

Kontrolka začne blikať, až kým nezapnete iMac a nevytvorí sa spojenie.

Poznámka: Ak ste si kúpili USB klávesnicu alebo USB myš, pripojte kábel k USB portu (ψ) v zadnej časti iMacu.

Krok 4: Zapnite iMac stlačením tlačidla napájania (⏻) v jeho zadnej časti.

Pri zapnutí iMacu zaznie tón. Stlačením tlačidla myši vytvoríte spojenie s iMacom.



Dôležité: Ak vaša klávesnica a myš nie sú spárované s vašim iMacom, riadte sa pokynmi na obrazovke a spárujte ich. Možno bude potrebné jedným stlačením tlačidla myši vytvoriť spojenie. Viac informácií o párovaní nájdete v časti „Párovanie bezdrôtovej klávesnice s vašim iMacom.“ na strane 29.

Krok 5: Nastavte váš iMac.

Po prvom zapnutí iMacu sa spustí Sprievodca nastavením. Sprievodca nastavením vám pomôže špecifikovať vašu Wi-Fi sieť, nastaviť užívateľský účet a preniesť informácie z iného Macu alebo PC. Informácie môžete na váš iMac preniesť aj zo zálohy Time Machine alebo z iného disku.

Ak prenášate informácie z iného Macu, na ktorom nie je nainštalovaný systém Mac OS X verzie 10.5.3 alebo novejšej, bude zrejme potrebné aktualizovať jeho softvér. Ak prenášate informácie z PC, stiahnite si na adrese www.apple.com/migrate-to-mac aplikáciu Sprievodca migráciou a nainštalujte ju na PC, z ktorého chcete preniesť informácie.

Po spustení aplikácie Sprievodca nastavením na vašom iMacu môžete proces nastavovania prerušiť, prejsť k druhému počítaču (ak potrebujete aktualizovať jeho softvér) a potom dokončiť proces nastavovania vášho iMacu.

Poznámka: Ak nepoužijete Sprievodcu nastavením na prenos údajov medzi počítačmi pri prvom spustení iMacu, môžete prenos vykonať neskôr pomocou Sprievodcu migráciou. Otvorte aplikáciu Sprievodca Migráciou. Nachádza sa v priečinku Utility v Launchpade. Viac informácií o používaní sprievodcu migráciou nájdete v centre pomoci, ak do vyhľadávania zadáte „Sprievodca migráciou“.

Ak chcete nastaviť váš iMac:

- 1 V aplikácii Sprievodca nastavením nasledujte pokyny na obrazovke, až kým sa nedostanete na obrazovku „Prenos informácií na tento Mac“.
- 2 Vykonajte základné nastavenie, nastavenie s migráciou, prípadne preneste informácie zo zálohy Time Machine alebo iného disku:

- *Ak chcete vykonať základné nastavenie*, vyberte „Teraz neprenášať“ a kliknite na Pokračovať. Nasledujte inštrukcie na obrazovke a vyberte vašu bezdrôtovú sieť, nastavte si užívateľský účet a ukončíte sprievodcu nastavením.
- *Ak chcete vykonať nastavenie s migráciou*, vyberte „Z iného Macu alebo PC“ a kliknite na Pokračovať. Nasledujte inštrukcie na obrazovke a vyberte Mac alebo PC, z ktorého chcete preniesť informácie. Váš Mac alebo PC musia byť pripojené k rovnakej bezdrôtovej sieti. Riadte sa pokynmi na presun na obrazovke.
- *Ak chcete preniesť informácie zo zálohy Time Machine alebo iného disku*, vyberte „Zo zálohy Time Machine alebo iného disku“ a kliknite na Pokračovať. Vyberte zálohu alebo disk, z ktorých chcete preniesť informácie. Riadte sa pokynmi na obrazovke.

Ak už počítač, z ktorého boli prenesené informácie, nebudete používať, bude najlepšie, ak zrušíte jeho autorizáciu na prehrávanie hudby, videí alebo audiokníh zakúpených v iTunes Store. Zrušením autorizácie počítača zabránite prehrávaniu skladieb, videí a audiokníh zakúpených v iTunes Store a uvoľníte autorizáciu pre ďalšie použitie. Informácie o zrušení autorizácie sa nachádzajú v Pomocníkovi iTunes, v menu Pomocník v aplikácii iTunes.

Krok 6: Prispôbte si plochu a upravte nastavenia.

Pomocou systémových nastavení - riadiaceho centra väčšiny nastavení iMacu - si môžete prispôbiť plochu tak, aby vyhovovala vašim predstavám. V lište vyberte Apple (🍏) > Systémové nastavenia alebo kliknite na ikonu systémových nastavení v Docku.

Dôležité: Pre prípad, že zabudnete vaše heslo, môžete v paneli nastavení Užívateľa a skupiny nastaviť možnosť vynulovania hesla. Informácie o systémových nastaveniach nájdete v centre pomoci, kde zadajte do vyhľadávania „systémové nastavenia“ alebo špecifické nastavenia, ktoré chcete zmeniť.

Prepínanie iMacu do režimu spánku a vypínanie

Po dokončení práce môžete iMac prepnúť do režimu spánku alebo ho vypnúť.

Prepnutie iMacu do režimu spánku

Ak na iMacu nebudete pracovať menej než niekoľko dní, môžete ho uspať. Keď je iMac v režime spánku, jeho displej stmavne. iMac môžete zo spánku rýchlo prebudiť a obísť tak zdĺhavý proces štartovania.

Váš iMac môžete prepnúť do režimu spánku nasledujúcimi spôsobmi:

- V lište vyberte Apple (🍏) > Spať.
- Stlačte tlačidlo napájania (⏻) v zadnej časti iMacu.
- Vyberte Apple (🍏) > Systémové nastavenia, kliknite na Šetrič energie a nastavte časovač.
- Podržte stlačené tlačidlo Prehrať/Pozastaviť (▶⏸) na diaľkovom ovládači Apple Remote (voliteľné príslušenstvo) na 3 sekundy.

Váš iMac môžete zobudiť z režimu spánku nasledujúcimi spôsobmi:

- Stlačte ľubovoľný kláves na klávesnici.
- Kliknite na tlačidlo myši.
- Stlačte tlačidlo napájania (⏻) v zadnej časti iMacu.
- Stlačte ľubovoľné tlačidlo na diaľkovom ovládači Apple Remote (voliteľné príslušenstvo).

Keď sa iMac zobudí, znovu sa zobrazia všetky vaše aplikácie, okná, dokumenty a nastavenia počítača tak, ako ste ich zanechali.

Vypínanie iMacu

Ak nebudete iMac používať viac než niekoľko dní, vypnite ho. Vyberte Apple (🍏) > Vypnúť. iMac znovu zapnete stlačením tlačidla napájania (⏻).

UPOZORNENIE: Pred presúvaním iMac vždy vypnite. Presúvanie iMacu, kým je disk zapnutý a otáča sa, môže viesť k jeho poškodeniu a strate údajov, alebo k nemožnosti načítať systém z tohto disku.

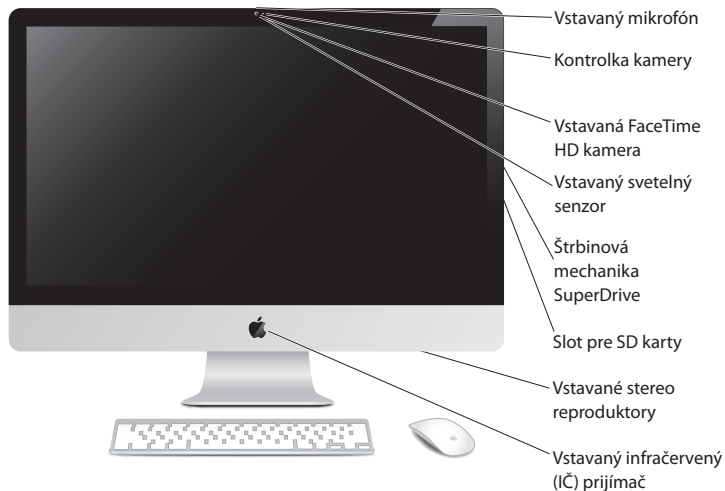
2

Vy a váš iMac

www.apple.com/macosx

Centrum pomoci Mac OS X

Základné funkcie vášho iMacu



Vstavaný mikrofón

Nahrávajte na vašom iMacu zvuk, alebo sa rozprávajte s priateľmi cez internet pomocou aplikácie iChat.

Vstavaná HD kamera FaceTime a kontrolka kamery

Realizujte video hovory s ostatnými užívateľmi FaceTime (na iPhone 4, iPade 2, novom iPode touch alebo na Macu s FaceTime), fotografujte pomocou Photo Booth alebo nahrávajte videá v iMovie. Keď je HD kamera FaceTime zapnutá, kontrolka sa rozsvieti.

Vstavaný svetelný senzor

Svetelný senzor automaticky prispôsobí jas vášho displeja osvetleniu prostredia.

Štrbinová mechanika SuperDrive

Štrbinová mechanika SuperDrive číta a zapisuje na disky CD a DVD štandardných veľkostí.

Slot pre SD karty

Prenášajte fotky, videá a ďalšie údaje na alebo z vášho iMacu pomocou SD kariet.

Vstavané stereo reproduktory

Počúvajte hudbu, pozerajte filmy, hrajte hry a prehrávajte ďalšie multimediálne súbory.

Vstavaný infračervený (IČ) prijímač

Použite diaľkový ovládač Apple (dostupný osobitne) spolu s IČ prijímačom na ovládanie aplikácie Keynote na vašom iMacu zo vzdialenosti až 9,1 metra.

Porty na vašom iMacu

↔ Ethernetový port
(10/100/1000Base-T)

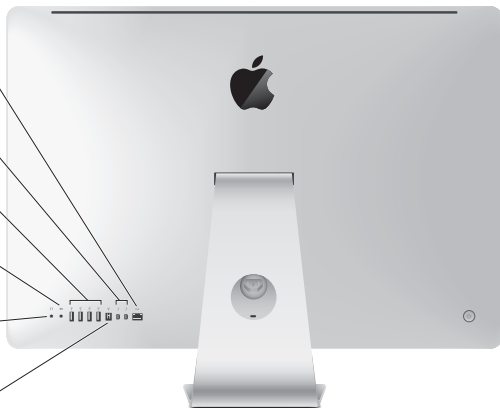
⚡ Thunderbolt
porty (1 alebo 2)

USB 2.0 porty (4)

🔊 Audio vstup/
optický digitálny
audio vstup

🎧 Výstup na slúchadlá/
optický digitálny
audio výstup

🔥 FireWire 800 port





Ethernetový port (10/100/1000Base-T)

Pripojte sa k vysokorýchlostnej sieti Ethernet 10/100/1000Base-T, pripojte DSL alebo káblový modem, alebo sa pripojte k inému počítaču a prenášajte súbory medzi nimi. Ethernetový port automaticky zistí prítomnosť iných ethernetových zariadení.



Jeden alebo dva Thunderbolt porty (vysokorýchlostné dáta, video a audio)

Pripájajte zariadenia kompatibilné s Thunderboltom pre vysokorýchlostné dátové prenosy, prípadne pripojte externý displej s konektorom Mini DisplayPort. Môžete si zakúpiť adaptéry na pripojenie displejov s konektorom DVI, HDMI alebo VGA. 21,5-palcový iMac má jeden Thunderbolt port a 27-palcový iMac má dva porty.



Štyri vysokorýchlostné porty USB (Universal Serial Bus) 2.0

Pripojte iPod, iPhone, iPad, myš, klávesnicu, tlačiareň, pevný disk, digitálny fotoaparát, joystick, externý USB modem a ďalšie zariadenia. Môžete tiež pripojiť zariadenia USB 1.1.



Audio vstup/optický digitálny audio vstup

Pripojte externé napájaný mikrofón alebo digitálne zvukové zariadenie. Tento port slúži aj ako S/PDIF stereo 3,5 mini-phonon jack konektor.



Výstup na slúchadlá/optický digitálny audio výstup

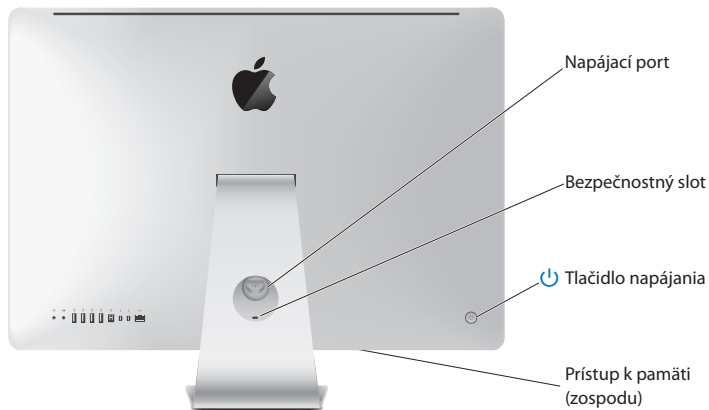
Pripojte slúchadlá, reproduktory s externým napájaním alebo zariadenia na prácu s digitálnym audiom. Tento port slúži aj ako S/PDIF stereo 3,5 mini-phonon jack konektor.



FireWire 800 port

Pripojte externé zariadenia, ako napr. digitálne videokamery a úložné zariadenia. Port má príkon 7 wattov.

Ďalšie komponenty vášho iMacu



Napájací port

Pripojte k iMacu napájací kábel.

Bezpečnostný slot

Odradte zlodějov a zaistite počítač proti krádeži pomocou zámku a kábla (dostupné osobitne).

**Tlačidlo napájania**

Zapnite váš iMac, alebo ho prepnite do režimu spánku. Ak sa vyskytnú problémy, podržte toto tlačidlo pre reštartovanie iMacu.

Prístup k pamäti

Nainštalujte dodatočnú pamäť. Váš iMac sa dodáva s najmenej 4 GB pamäte, ktorá je nainštalovaná ako pár 2GB pamäťových modulov.

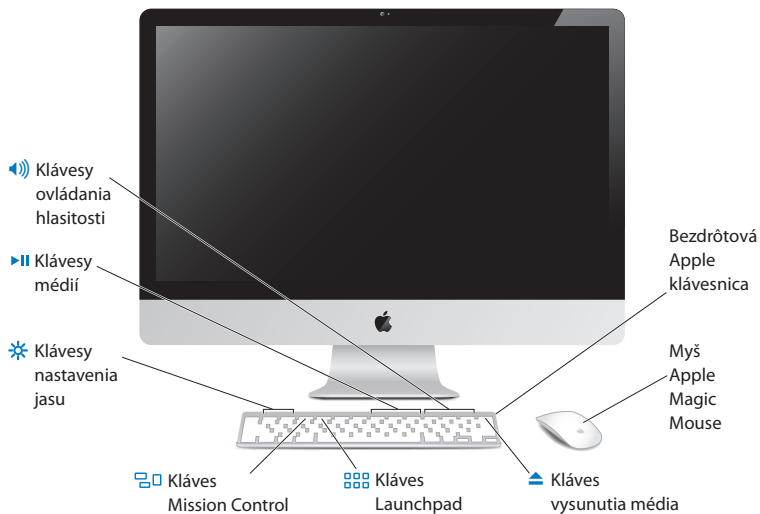
**802.11n Wi-Fi (vstavané)**

Pripojte sa k bezdrôtovej sieti použitím vstavanej technológie 802.11n Wi-Fi.

**Bluetooth® bezdrôtová technológia (vstavané)**

Pripojte bezdrôtové zariadenia, ako je bezdrôtová klávesnica Apple a myš Apple Magic Mouse, mobilný telefón s podporou Bluetooth, zariadenia PDA a tlačiarne.

Funkcie bezdrôtovej klávesnice Apple a myši Magic Mouse



Myš Apple Magic Mouse

Obsahuje laserový snímač, bezdrôtovú technológiu Bluetooth a bezštrbinový vrchný kryt využívajúci technológiu Multi-Touch s podporou viacerých tlačidiel, 360° rolovania, zväčšovania obrazovky a ovládania iMacu pohybom prstov. Použite nastavenia myši na úpravu citlivosti kurzora, klikania, rýchlosti rolovania a na prídanie podpory pre sekundárne tlačidlo (viac na strane 31).

Bezdrôtová Apple klávesnica

Spája v sebe voľnosť bezdrôtovej klávesnice s integrovanými funkčnými klávesmi, ktoré spolupracujú s vašimi aplikáciami.



Kláves vysunutia média

Podržaním tohto tlačidla vysuniete disk z mechaniky. Disk môžete vysunúť aj tak, že jeho ikonou na ploche chytíte a potiahnete na ikonu Koša.



Klávesy nastavenia jas obrazovky (F1, F2)

Zvýšte (☀) alebo znížte (☁) jas obrazovky.



Kláves funkcie Mission Control (F3)

Otvorte Mission Control a získajte úplný prehľad všetkých spustených aplikácií na vašom iMacu, vrátane Dashboardu, všetkých vašich spaces a všetkých otvorených okien.



Kláves funkcie Launchpad (F4)

Otvorte Launchpad pre okamžité zobrazenie všetkých aplikácií nainštalovaných na vašom iMacu. Aplikáciu otvoríte kliknutím na jej ikonu.



Klávesy médií (F7, F8, F9)

Prevíjajte dozadu (◀), prehrávajte, pozastavte (⏸), prípadne prevíjajte dopredu (▶) skladby, filmy alebo prezentácie.



Tlačidlá hlasitosti (F10, F11, F12)

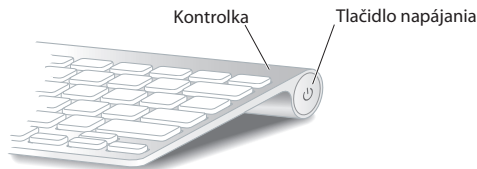
Stlmte (🔇), znížte (🔊) alebo zvýšte (🔊) hlasitosť zvuku reproduktorov alebo portu slúchadiel na vašom iMacu.

Používanie bezdrôtovej klávesnice Apple

Bezdrôtová klávesnica, dodávaná s dvoma batériami typu AA, je už spárovaná s vašim iMacom. Párovanie znamená, že sú vaša klávesnica a iMac bezdrôtovo prepojené a môžu navzájom komunikovať.

Kontrolka

LED na bezdrôtovej klávesnici funguje ako indikátor stavu batérie a stavová kontrolka. Pri prvom zapnutí klávesnice sa rozsvieti na 5 sekúnd, čo signalizuje, že sú batérie v poriadku a potom zhasne. Ak sa po stlačení tlačidla napájania (⏻) nerozsvieti kontrolka na vašej bezdrôtovej klávesnici, budete zrejme musieť vymeniť batérie. Viac v časti „Výmena batérií“ na strane 56.



Párovanie bezdrôtovej klávesnice s vaším iMacom.

Ak bezdrôtová klávesnica nie je spárovaná s vaším iMacom, začne kontrolka blikať. Znamená to, že klávesnica je v režime objavovania a pripravená na spárovanie s iMacom.

Spárovanie bezdrôtovej klávesnice:

- 1 Zapnite bezdrôtovú klávesnicu stlačením tlačidla napájania (⏻).
- 2 Vyberte Apple (🍏) > Systémové nastavenia a kliknite na položku Klávesnica.
- 3 Kliknite na „Nastaviť Bluetooth klávesnicu...“ v pravom dolnom rohu.
- 4 Vyberte vašu bezdrôtovú klávesnicu a postupujte podľa pokynov na obrazovke.

Ak do 3 minút nespárujete klávesnicu s iMacom, kontrolka aj klávesnica sa vypnú, aby sa batérie zbytočne nevybýjali. Znovu zapnite klávesnicu stlačením tlačidla napájania (⏻) a umožníte jej spárovanie s vaším iMacom. Po úspešnom spárovaní klávesnice s iMacom sa kontrolka rozsvieti na 3 sekundy a potom zhasne.

Používanie bezdrôtovej klávesnice Apple

Klávesnicu si môžete prispôbiť v nastaveniach klávesnice. Môžete zmeniť klávesy-modifikátory, priradiť klávesové skratky príkazom v menu aplikácií Mac OS X alebo Findera a ešte omnoho viac.

Prispôbenie klávesnice:

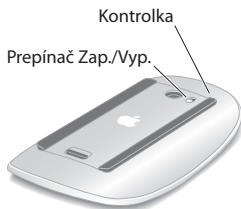
- 1 Vyberte Apple (🍏) > Systémové nastavenia.
- 2 Kliknite na položku Klávesnica a potom na a potom na Klávesnica alebo Klávesové skratky.

Používanie myši Apple Magic Mouse

Vaša myš Apple Magic Mouse, dodávaná s dvoma batériami typu AA, je už spárovaná s vaším iMacom. Párovanie znamená, že sú vaša myš Apple Magic Mouse a iMac bezdrôtovo prepojené a môžu navzájom komunikovať.

Kontrolka

Pri prvom zapnutí myši Apple Magic Mouse sa kontrolka rozsvieti na 5 sekúnd, čo znamená, že sú batérie v poriadku. Ak zapnete vašu myš a jej kontrolka sa nerozsvieti, budete zrejme musieť vymeniť batérie. Viac v časti „Výmena batérií“ na strane 56.



Párovanie myši Apple Magic Mouse s vaším iMacom

Ak myš Apple Magic Mouse nie je spárovaná s vaším iMacom, začne kontrolka blikať. Znamená to, že myš je v režime objavovania a pripravená na spárovanie s iMacom.

Spárovanie myši:

- 1 Posunutím prepínača Zap./Vyp. v spodnej časti zapnite myš.
- 2 Vyberte Apple (🍏) > Systémové nastavenia a kliknite na položku Myš.
- 3 Kliknite na „Nastaviť Bluetooth myš...“ v pravom dolnom rohu.
- 4 Vyberte vašu bezdrôtovú myš a postupujte podľa pokynov na obrazovke.

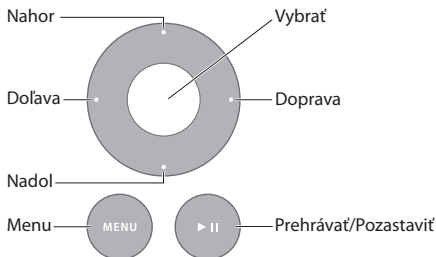
Ak do 3 minút nespárujete myš s iMacom, kontrolka aj myš sa vypnú, aby sa batérie zbytočne nevybíjali. Znovu zapnite myš posunutím prepínača Zap./Vyp. a umožníte jej spárovanie s vaším iMacom. Po úspešnom spárovaní myši s vaším iMacom bude jej kontrolka neprerušovane svietiť.

Používanie myši Apple Magic Mouse

Ak sa chcete dozvedieť viac o gestách Multi-Touch, ktoré môžete používať pomocou myši Apple Magic Mouse, alebo ich chcete upraviť, použite nastavenia myši. Vyberte Apple (🍏) > Systémové nastavenia a kliknite na položku Myš.

Používanie diaľkového ovládača Apple Remote

Ak bol váš iMac dodaný s diaľkovým ovládačom Apple Remote, môžete tento použiť s produktmi Apple, ktoré majú vstavaný infračervený (IČ) prijímač. Ovládajte a prehrávajte filmy z DVD alebo hudbu z knižnice iTunes, prezerať si prezentácie fotografií, filmové ukážky a mnoho ďalších.



Používanie diaľkového ovládača:

- 1 Stlačením tlačidla Prehrávať/Pozastaviť spustíte alebo pozastavíte prehrávanie skladby, prezentácie alebo filmu.
- 2 Stlačením tlačidiel Doprava alebo Doľava preskočíte na nasledujúcu či predchádzajúcu skladbu v knižnici iTunes alebo nasledujúcu či predchádzajúcu kapitolu filmu na DVD.
- 3 Stlačením a podržaním tlačidiel Doprava alebo Doľava môžete rýchlo prevíjať dopredu a prevíjať dozadu skladbu či film.
- 4 Stlačením tlačidiel Nahor a Nadol upravujete hlasnosť.

Párovanie ovládača Apple Remote

Spárujte diaľkový ovládač Apple Remote s vaším iMacom alebo iným produktom Apple. Po spárovaní bude iMac alebo produkt Apple možné ovládať len pomocou spárovaného diaľkového ovládača.

Spárovanie diaľkového ovládača:

- 1 Ovládač umiestnite do vzdialenosti 8 až 10 cm od vášho iMacu alebo produktu Apple.
- 2 Namierte diaľkový ovládač na IČ prijímač v prednej časti iMacu alebo produktu Apple.
- 3 Stlačte a podržte tlačidlá Doprava a Menu na 5 sekúnd.

Po spárovaní diaľkového ovládača sa na obrazovke zobrazí symbol reťaze.

Rozpárovanie diaľkového ovládača a iMacu:

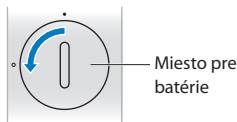
- 1 V lište vyberte (🍏) > Systémové nastavenia.
- 2 Kliknite na Bezpečnosť a potom na Rozpárovať.

Pre Apple TV a ďalšie produkty Apple podržte pre rozpárovanie tlačidlá Menu a Doľava.

Výmena batérie

Výmena batérie:

- 1 Pomocou mince odstráňte kryt batérie.



- 2 Vložte batériu typu CR2032 pozitívnu stranou (+) nahor.
- 3 Znovu nasadte kryt a pomocou mince ho zatiahnite.

Odpovede na otázky

Množstvo informácií týkajúcich sa používania iMacu je dostupných v centre pomoci, alebo na internetovej adrese www.apple.com/support/imac.

Ak chcete získať pomoc z centra pomoci:

- 1 Kliknite na ikonu Findera v Docku (panel s ikonami na okraji obrazovky).
- 2 Kliknite na menu Pomocník v lište a vykonajte jednu z nasledujúcich akcií:
 - Zadajte otázku alebo termín do vyhľadávacieho poľa a potom vyberte tému zo zoznamu výsledkov. Prípadne vyberte Zobrazit' všetky výsledky pre zobrazenie všetkých tém pomocníka.
 - Vyberte Centrum pomoci a v otvorí sa vám okno centra pomoci, v ktorom si môžete prezerat' témy pomocníka alebo ich vyhľadavat'.

Ďalšie informácie

Ďalšie informácie týkajúce sa používania vášho iMacu nájdete:

Ďalšie informácie o	Pozrite
Inštalácia pamäte	„Vylepšenie pamäte“ na strane 37.
Riešenie problémov s vašim iMacom	„Problémy a ich riešenie“ na strane 45.
Vyhľadanie servisu a podpory pre váš iMac	„Ďalšie informácie, servis a podpora“ na strane 63. Prípadne navštívte webovú stránku podpory Apple: www.apple.com/support .
Používanie operačného systému Mac OS X	Webová stránka Mac OS X: www.apple.com/macosx . Prípadne vyhľadajte v centre pomoci „Mac OS X“.

Ďalšie informácie o	Pozrite
Prechod z PC na Mac	„Prečo si obľúbite počítače Mac“ na www.apple.com/getamac/whymac .
Používanie aplikácií iLife	Webová stránka iLife: www.apple.com/ilife . Spustíte ľubovoľnú aplikáciu iLife, otvorte pomocníka príslušnej aplikácie a do vyhľadávacieho poľa zadajte otázku.
Zmena systémových nastavení	Vyberte Apple (🍏) > Systémové nastavenia. Prípadne v centre pomoci vyhľadajte „systémové nastavenia“.
Používanie HD kamery FaceTime	V centre pomoci vyhľadajte výraz „internet“.
Používanie klávesnice alebo myši	Otvorte Systémové nastavenia a vyberte položku Klávesnica alebo Myš. Prípadne vyhľadajte v centre pomoci „klávesnica“ alebo „myš“.
Používanie Wi-Fi	Webová stránka podpory pre AirPort: www.apple.com/support/airport . Prípadne vyhľadajte v centre pomoci „wi-fi“.
Používanie bezdrôtovej technológie Bluetooth	V centre pomoci vyhľadajte výraz „Bluetooth“. Prípadne navštívte webovú stránku podpory Bluetooth: www.apple.com/support/bluetooth .
Pripájanie tlačiarne	V centre pomoci vyhľadajte výraz „tlačiareň“.
Pripájanie zariadení pomocou rozhraní USB a FireWire	V centre pomoci vyhľadajte výraz „USB“ alebo „FireWire“.
Pripájanie sa na internet	V centre pomoci vyhľadajte výraz „internet“.
Externé displeje	V centre pomoci vyhľadajte výraz „port displeja“ alebo „režim cieľového displeja“.
Používanie Thunderbolt portu	V centre pomoci vyhľadajte výraz „Thunderbolt“.

Ďalšie informácie o	Pozrite
Dialkový ovládač Apple Remote	V centre pomoci vyhľadajte výraz „dialkový ovládač“.
Používanie mechaniky SuperDrive	V centre pomoci vyhľadajte výraz „optická mechanika“.
Špecifikácie	Stránka so špecifikáciami na adrese www.apple.com/support/specs so štandardnými technickými údajmi. Prípadne vyberte v lište Apple (🍏) > O tomto počítači Mac a kliknutím na Viac informácií otvorte aplikáciu Informácie o systéme.
Sťahovanie aktualizácií softvéru pre Mac	Spustite aktualizáciu softvéru v menu Apple (🍏) > Aktualizácia softvéru.
Hľadanie a sťahovanie aplikácií pre Mac	Spustite Mac App Store v menu Apple (🍏) > App Store. Prípadne kliknite na ikonu v Docku.
Inštrukcie, technická podpora, príručky k produktom spoločnosti Apple	Oficiálna stránka spoločnosti Apple – podpora zákazníkov: www.apple.com/support .

3

Vylepšenie pamäte

www.apple.com/store

Centrum pomoci  RAM

Váš iMac sa dodáva s najmenej 4 gigabajtmi (GB) pamäte Double Data Rate 3 (DDR3) Dynamic Random Access memory (DRAM), ktorá je nainštalovaná ako pár 2 GB pamäťových modulov. Môžete vymeniť staré pamäťové moduly, alebo nainštalovať dodatočné 2 GB alebo 4 GB pamäťové moduly a dosiahnuť maximálnu kapacitu pamäte až 16 GB. Pamäťové moduly musia spĺňať nasledovné špecifikácie:

- SO-DIMM (Small Outline Dual Inline Memory Module) pamäte
- 1333 MHz, PC3-10600, kompatibilné s DDR3 (označované tiež ako DDR3 1333)
- Neregistrované a nebufferované

UPOZORNENIE: Spoločnosť Apple odporúča, aby pamäť inštaloval technik certifikovaný spoločnosťou Apple. Informácie o kontaktovaní spoločnosti Apple ohľadom servisu nájdete v časti „Podpora a služba AppleCare“ na strane 64. Ak počas inštalácie pamäte poškodíte váš iMac, toto poškodenie nepodlieha obmedzenej záruke vášho iMacu.

Inštalácia pamäte

Váš iMac má štyri pamäťové sloty. V dvoch z nich sa nachádzajú pamäťové moduly s kapacitou minimálne 2 GB. Dodatočnú pamäť môžete nainštalovať do voľných slotov, alebo môžete nahradiť už nainštalovanú pamäť modulmi s kapacitou 2 GB alebo 4 GB, takže spolu môžete mať až 16 GB pamäte.

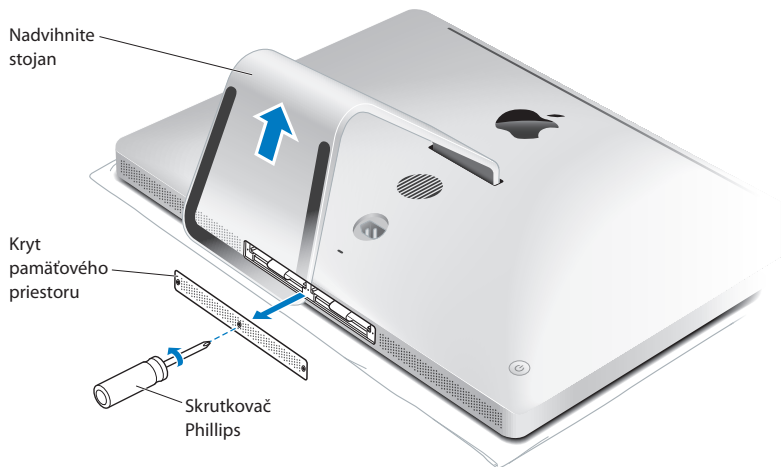
Dodatočnú pamäť Apple si môžete zakúpiť u autorizovaného predajcu Apple, v online obchode Apple na adrese www.apple.com/store alebo vo vašom miestnom Apple Retail Store.

UPOZORNENIE: Pred inštaláciou pamäte vždy vypnite iMac a odpojte od neho napájací kábel. Nepokúšajte sa inštalovať pamäť, kým je iMac pripojený k elektrickej sieti.

Inštalácia pamäte:

- 1 Vypnite váš iMac tak, že vyberiete Apple (🍏) > Vypnúť.
- 2 Odpojte od iMacu všetky káble vrátane napájacieho kábla.
- 3 Na pracovný povrch položte mäkkú čistú utierku alebo handričku. Uchopte iMac za okraje a položte ho na pracovný povrch tak, aby obrazovka smerovala nadol a spodná časť bola otočená smerom k vám.

- 4 Nadvihnite stojan a pomocou skrutkovača Phillips č. 2 uvoľnite tri skrutky pridržiavajúce kryt pamäťového priestoru. Otáčajte ich proti smeru hodinových ručičiek.

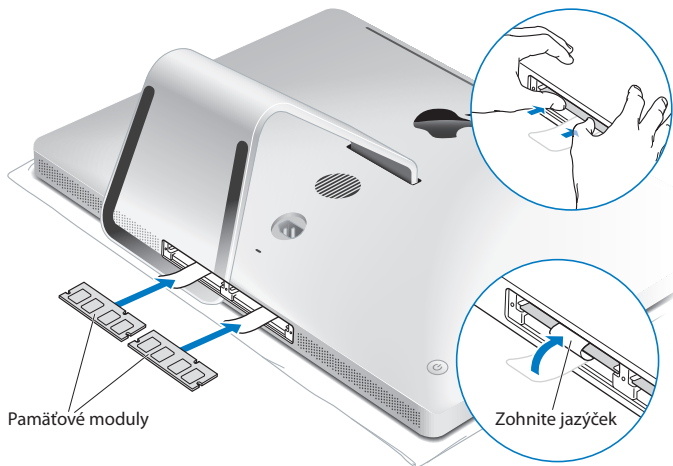


- 5 Odstráňte kryt pamäťového priestoru a odložte ho nabok.

- 6 Narovnajte jazýčky v pamäťovom priestore.
- 7 Ak chcete vymeniť pamäťové moduly, potiahnutím za jazýčky najprv vyťahnite už nainštalované pamäťové moduly. Pamäťové moduly, ktoré chcete vymeniť, odložte nabok.

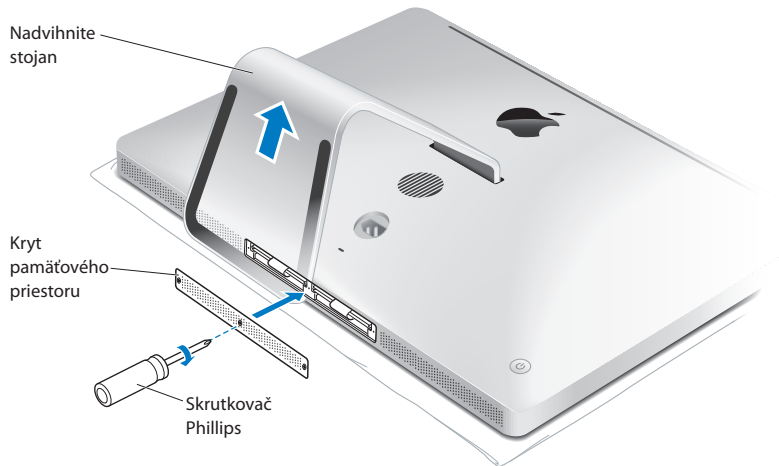


- 8 Do slotov zasuňte nové pamäťové moduly so zárezmi smerujúcimi doprava tak, ako je to znázornené na obrázku.
 - Ak inštalujete dodatočné pamäťové moduly, zasuňte ich do prázdnych slotov.
 - Ak vymieňate nainštalované pamäťové moduly, nainštalujte nové moduly do slotov nachádzajúcich sa ďalej od displeja.
- 9 Jemným a rovnomerným pohybom zatlačte každý pamäťový modul do svojho slotu. Po zatlačení pamäťového modulu na miesto budete počuť jemné kliknutie.
- 10 Zohnite jazýčky a zasuňte ich späť do pamäťového priestoru.



- 11 Nasadíte kryt pamäťového priestoru na pôvodné miesto a zaistíte ho tromi skrutkami pomocou skrutkovača Phillips #2.

UPOZORNENIE: Po nainštalovaní pamäte nezabudnite znovu nasadiť kryt pamäťového priestoru. Váš iMac nebude bez krytu pamäťového modulu správne fungovať.



- 12 Uchopte iMac za okraje a otočte ho do stojacej polohy. Potom znovu pripojte káble a napájací kábel.
- 13 Zapnite iMac stlačením tlačidla napájania (⏻) v zadnej časti.

Kontrola rozpoznania novej pamäte nainštalovanej v iMacu

Po nainštalovaní pamäte sa uistite, že váš iMac rozpoznal novú pamäť.

Kontrola pamäte nainštalovanej v iMacu:

- 1 Zapnite iMac.
- 2 Po zobrazení plochy Mac OS X vyberte Apple (🍏) > O tomto počítači Mac.

Zobrazí sa celkové množstvo pamäte nainštalovanej vo vašom iMacu. Pre zobrazenie detailných informácií o veľkosti nainštalovanej pamäte otvorte Profil systému a kliknite na Viac informácií.

Ak nainštalovaná pamäť nespĺňa špecifikácie (viac na strane 38), prehrá váš iMac každých päť sekúnd tri tóny. Ak k tomu dôjde, vypnite váš iMac a overte si v pokynoch na inštaláciu, či je nová pamäť kompatibilná s vašim iMacom a či je správne nainštalovaná. Ak problém pretrváva, odstráňte pamäť a pozrite si informácie, ktoré ste dostali spolu s pamäťou, alebo kontaktujte dodávateľa novej pamäte.

4

Problémy a ich riešenie

www.apple.com/support

Centrum pomoci  pomoc

Pri práci s iMacom sa príležitostne môžu vyskytnúť problémy. V nasledujúcej časti sa nachádzajú tipy na ich riešenie. Ďalšie informácie týkajúce sa riešenia problémov nájdete v centre pomoci a na webovej stránke podpory pre iMac na adrese www.apple.com/support/imac.

Ak ste pri práci s iMacom zaznamenali problém, obvyčajne existuje rýchle a jednoduché riešenie. Ak nastane problém, skúste si poznamenať, čo ste robili predtým, než k nemu došlo. Takto môžete zúžiť rozsah možných príčin problému a potom nájsť vhodné riešenie. Mali by ste si poznamenať:

- Aplikácie, ktoré ste používali, keď sa vyskytol problém. Problémy, ktoré sa vyskytujú iba v konkrétnej aplikácii, môžu naznačovať nekompatibilitu tejto aplikácie s danou verziou Mac OS na vašom iMacu.
- Akýkoľvek softvér, ktorý ste nedávno inštalovali.
- Akýkoľvek nový hardvér (ako napríklad prídavná pamäť alebo periférne zariadenie), ktorý ste pripojili alebo nainštalovali.

UPOZORNENIE: S výnimkou inštalácie pamäte sa nepokúšajte otvárať iMac. Ak váš iMac potrebuje opravu, pozrite si časť „Ďalšie informácie, servis a podpora“ na strane 63, kde nájdete informácie o kontaktoch na autorizovaného poskytovateľa služieb spoločnosti Apple alebo priamo na spoločnosť Apple. iMac nemá s výnimkou pamäte žiadne súčasti, ktoré môže užívateľ svojvoľne opravovať.

Jednoduchá prevencia

Strate vašich dát pri prípadných problémoch s počítačom alebo softvérom jednoducho predídete pravidelným vytváraním záloh Time Machine. Ak si vytvárate pravidelné zálohy Time Machine, môžete obnoviť váš softvér a všetky vaše dáta do stavu, v akom boli pri vytvorení poslednej zálohy. Ak chránite vaše informácie pomocou Time Machine, budete mať menej starostí aj v prípade výskytu závažných problémov.

Problémy, ktoré znemožňujú prácu s iMacom

Ak váš iMac neodpovedá a kurzor nereaguje na pohyb

- Uistite sa, že sú bezdrôtová klávesnica Apple a myš Apple Magic Mouse zapnuté a že sú ich batérie nabité. (viac v časti „Výmena batérií“ na strane 56).
Ak používate USB klávesnicu alebo myš, uistite sa, že sú pripojené. Odpojte a znovu pripojte ich konektory a uistite sa, že sú správne pripojené.
- Skúste ukončiť problémové aplikácie. Podržte stlačené klávesy Option a Command (⌘) a stlačte kláves Esc. Po zobrazení okna vyberte aplikáciu a kliknite na tlačidlo Vynútiť ukončenie. Potom uložte vašu prácu vo všetkých otvorených aplikáciách a reštartujte iMac, aby ste sa uistili, že je problém úplne odstránený.
- Ak nedokážete vynútiť ukončenie aplikácie, vypnite počítač stlačením a podržaním tlačidla napájania (⏻) v zadnej časti iMacu na päť sekúnd. Odpojte od iMacu napájací kábel. Potom pripojte späť napájací kábel a zapnite iMac stlačením tlačidla napájania (⏻).

Ak sa problém opakuje pri používaní konkrétnej aplikácie, obráťte sa na výrobcu aplikácie, aby ste zistili, či je kompatibilná s vaším iMacom.

Informácie o softvéri, ktorý bol dodaný s vaším iMacom nájdete na adrese www.apple.com/downloads.

Ak sa problém opakuje častejšie, skúste pomocou panela Utility OS X opraviť disk počítača, obnoviť softvér zo zálohy, alebo preinštalovať systémový softvér (viac v časti „Oprava, obnova a preinštalovanie softvéru Mac OS X“ na strane 50).

Ak iMac počas štartovania zamrzne, alebo sa zobrazí blikajúci otáznik

- Počkajte niekoľko sekúnd. Ak sa iMac po chvíli nespustí, vypnite ho stlačením a podržaním tlačidla napájania (⏻) na 5 sekúnd. Potom podržte stlačený kláves Option a opätovným stlačením tlačidla napájania (⏻) zapnite iMac. Podržte stlačený kláves Option, až kým sa iMac nespustí a potom kliknite na šípku pod ikonou pevného disku, ktorý chcete použiť ako štartovací disk.

Po spustení iMacu otvorte Systémové nastavenia a kliknite na Štartovací disk. Vyberte lokálny systémový priečinok Mac OS X.

- Ak sa tento problém opakuje častejšie, budete zrejme musieť preinštalovať systémový softvér počítača (viac v časti „Oprava, obnova a preinštalovanie softvéru Mac OS X“ na strane 50).

Ak sa váš iMac nezapína a systém neštartuje

- Uistite sa, že je napájací kábel zapojený do iMacu a funkčnej elektrickej zásuvky.
- Reštartujte váš počítač a zároveň podržte stlačené klávesy Command (⌘) a R, až kým sa počítač nespustí. Po tom, čo sa zobrazí panel Utility Mac OS X, vyberte v ňom jednu z možností (opraviť disk, obnoviť softvér, alebo preinštalovať Mac OS X a Apple aplikácie). Viac informácií nájdete v časti „Oprava, obnova a preinštalovanie softvéru Mac OS X“ na strane 50.
- Stlačte tlačidlo napájania (⏻) a hneď nato stlačte a podržte na Apple klávesnici klávesy Command (⌘), Option, P a R, až kým sa znovu neprehrá zvuk spúšťania. Týmto reštartujete parametrickú RAM (PRAM).
- Ak ste nedávno inštalovali pamäť a váš iMac prehráva zvukové tóny každých päť sekúnd, uistite sa, že je pamäť správne nainštalovaná a že je kompatibilná s iMacom. Skontrolujte, či bude možné iMac spustiť po odstránení novonainštalovanej pamäte (viac na strane 44).
- Odpojte napájací kábel a počkajte aspoň 30 sekúnd. Znovu pripojte napájací kábel a zapnite iMac stlačením tlačidla napájania (⏻).
- Ak iMac stále nemôžete spustiť, pozrite si časť „Ďalšie informácie, servis a podpora“ na strane 63, kde nájdete ďalšie informácie o kontaktovaní spoločnosti Apple za účelom servisu.

Ak nie je možné vložiť disk

- Plynulým pohybom zasuňte disk do mechaniky, až kým sa vaše prsty nedotknú hrany iMacu.
- Používajte iba disky štandardnej veľkosti.

Ak nie je možné vysunúť disk

- Ukončíte všetky aplikácie, ktoré môžu používať disk a stlačte na klávesnici kláves vysunutia média (⏏).
- Otvorte okno Findera a kliknite na ikonu vysunutia vedľa ikony disku v postrannom paneli, prípadne potiahnite ikonu disku z plochy do koša.
- Odhláste sa z vášho užívateľského účtu tak, že vyberiete Apple (🍏) > Odhlásiť užívateľa „meno užívateľa“ (meno vášho účtu sa zobrazí v menu) a na klávesnici stlačte kláves vysunutia média (⏏).
- Reštartujte iMac a zároveň podržte stlačené tlačidlo myši.

Problémy pri rolovaní s myšou

- Ak máte problémy s rolovacou guľičkou, ktorá sa pri rolovaní zasekáva, alebo sa neotáča v niektorom smere, podržte myš vrchnou stranou nadol a silným tlakom na podložku (handričku) roľujte guľičku. Takto ju vyčistíte.
- Viac informácií nájdete v časti „Čistenie myši“ na strane 74.

Ak sa opakovane strácajú nastavenia dátumu a času

- Zrejme bude potrebné vymeniť internú záložnú batériu. Ďalšie informácie o kontaktovaní spoločnosti Apple v súvislosti so servisom nájdete v časti „Ďalšie informácie, servis a podpora“ na strane 63.

Oprava, obnova a preinštalovanie softvéru Mac OS X

Mac OS X obsahuje utility na opravu a obnovu, ktoré vám môžu byť užitočné pri odstraňovaní problémov a dokážu obnoviť softvér na pôvodné nastavenia. Tieto utility môžete spustiť z aplikácie Utility Mac OS X aj v prípade, že sa váš počítač správne nespúšťa.



Použite aplikáciu Utility Mac OS X na:

- Obnovu softvéru a dát zo zálohy Time Machine.
- Preinštalovanie systému Mac OS X a Apple aplikácií
- Obnovu pôvodných nastavení počítača vymazaním disku a preinštalovaním systému Mac OS X a Apple aplikácií.
- Opravu disku počítača pomocou diskovej utility.

Ak váš počítač zistí problém, automaticky spustí aplikáciu Utility Mac OS X. Môžete ju tiež spustiť manuálne — reštartovaním počítača.

Ak chcete otvoriť aplikáciu Utility Mac OS X:

- Reštartuje počítač a zároveň podržte stlačené klávesy Command (⌘) R.

Niektoré z utilít v aplikácii Utility Mac OS X vyžadujú prístup na internet a obchod Mac App Store. Zrejme sa budete musieť uistiť, či je váš počítač pripojený na internet prostredníctvom ethernetovej alebo Wi-Fi siete.

Pre pripojenie prostredníctvom Wi-Fi siete:

- 1 V stavovom menu Wi-Fi v pravom hornom rohu obrazovky vyberte sieť.
- 2 Ak je to potrebné, zadajte jej heslo.

Ak sa chcete pripojiť k zatvorenej sieti, vyberte Pripojiť sa k inej sieti. Zadajte meno a heslo siete.

Oprava disku pomocou diskovej utility

Ak máte problémy s vaším počítačom, alebo ak sa po spustení počítača zobrazí panel Utility Mac OS X, bude zrejme potrebné opraviť disk počítača.

- 1 V paneli Utility Mac OS X vyberte diskovú utilitu a kliknite na Pokračovať.
- 2 V zozname vľavo vyberte disk alebo partíciu a kliknite na panel First Aid (Prvá pomoc).
- 3 Kliknite na Opraviť disk.

Ak Disková utilita nedokáže opraviť disk, vytvorte si zálohu vašich dát a nasledujte inštrukcie v časti „Preinštalovanie systému Mac OS X a Apple aplikácií“ na strane 53.

Viac informácií o diskovej utilite a jej možnostiach nájdete v centre pomoci, prípadne otvorte diskovú utilitu (v priečinku Utility v Launchpade) a vyberte Pomocník > Pomocník pre diskovú utilitu.

Obnova informácií pomocou zálohy Time Machine

Ak máte zálohu Time Machine, môžete pomocou utility na obnovu obnoviť všetky dáta a nastavenia na vašom počítači do pôvodného stavu.

Time Machine použite na obnovu informácií len na tom počítači, ktorý bol použitý ako zdroj pri vytváraní zálohy. Ak chcete preniesť informácie zo zálohy na nový počítač, použite aplikáciu Sprievodca migráciou (nachádza sa v priečinku Utility v Launchpade).

- 1 Ak sa vaša záloha nachádza na zariadení Time Capsule, uistite sa, že ste pripojení k ethernetovej alebo Wi-Fi sieti. (Pre pripojenie k Wi-Fi sieti nasledujte inštrukcie na strane 52.)
- 2 V paneli Utility Mac OS X kliknite na Obnoviť zo zálohy Time Machine a potom kliknite na Pokračovať.
- 3 Vyberte disk, ktorý obsahuje zálohu Time Machine a nasledujte inštrukcie na obrazovke.

Preinštalovanie systému Mac OS X a Apple aplikácií

Za istých podmienok bude potrebné preinštalovať systém Mac OS X a Apple aplikácie. Systém môžete preinštalovať tak, že vaše súbory a nastavenia nebudú dotknuté.

- 1 Uistite sa, že ste pripojení na internet prostredníctvom ethernetovej alebo Wi-Fi siete. (Pre pripojenie k Wi-Fi sieti nasledujte inštrukcie na strane 52.)
- 2 V paneli Utility Mac OS X kliknite na Preinštalovať Mac OS X a potom kliknite na Pokračovať.
- 3 V paneli s výberom disku vyberte váš aktuálny Mac OS X disk (vo väčšine prípadov je to jediný dostupný disk).
- 4 Ak chcete pridať alebo odstrániť voliteľný softvér, kliknite na Prispôsobiť.
- 5 Kliknite na Inštalovať.

Mac OS X môžete nainštalovať bez vymazania disku, čím zachováte vaše existujúce súbory a nastavenia, alebo môžete cieľový oddiel pred inštaláciou vymazať, odstrániť tak všetky vaše dáta a pripraviť počítač na preinštalovanie Mac OS X a ostatných aplikácií.

Po preinštalovaní Mac OS X si môžete znovu stiahnuť aplikácie, ktoré boli dodané s vašim iMacom a ďalšie aplikácie, ktoré ste si zakúpili v obchode Mac App Store. Ďalšie dáta a aplikácie môžete obnoviť zo zálohy Time Machine alebo z iných záloh.

Dôležité: Apple odporúča pred obnovením softvéru zálohovať všetky dáta z pevného disku. Apple nenesie žiadnu zodpovednosť za prípadnú stratu údajov.

Obnova pôvodných nastavení na počítači

Pri obnovení počítača na pôvodné nastavenia z neho budú vymazané všetky informácie (vaše užívateľské účty, nastavenia siete a všetky vaše súbory a priečinky). Pred obnovou prekopírujte všetky súbory, ktoré si chcete ponechať, na iný disk. Opíšte si nastavenia siete, aby ste sa po preinštalovaní systému mohli ihneď pripojiť na internet.

- 1 Uistite sa, že ste pripojení na internet prostredníctvom ethernetovej alebo Wi-Fi siete. (Pre pripojenie k Wi-Fi sieti nasledujte inštrukcie na strane 52.)
- 2 V paneli Utility Mac OS X vyberte diskovú utilitu a potom kliknite na Pokračovať.
- 3 V zozname vľavo vyberte disk alebo partíciu a kliknite na panel Vymazať.
- 4 Z vyskakovacieho menu Formát vyberte Mac OS Extended (Journaled), zadajte názov disku a kliknite na Vymazať.
- 5 Po vymazaní disku vyberte Disková utilita > Ukončiť diskovú utilitu.
- 6 V paneli Utility Mac OS X kliknite na Preinštalovať Mac OS X a potom kliknite na Pokračovať.

- 7 Pre preinštalovanie Mac OS X a vašich aplikácií nasledujte inštrukcie inštalátora Mac OS X.

Po preinštalovaní Mac OS X si môžete znovu stiahnuť aplikácie, ktoré boli dodané s vašim iMacom a ďalšie aplikácie, ktoré ste si zakúpili v obchode Mac App Store. Ďalšie dáta a aplikácie môžete obnoviť zo zálohy Time Machine alebo z iných záloh.

Kontrola hardvérových problémov

Ak máte podozrenie, že sa jedná o hardvérový problém, použite aplikáciu Hardvérový test Apple. Táto vám pomôže stanoviť, či sa jedná o problém niektorého z komponentov vášho iMacu.

Použitie hardvérového testu Apple:

- 1 Odpojte od vášho iMacu všetky externé zariadenia okrem klávesnice a myši. Ak je k počítaču pripojený ethernetový kábel, odpojte ho.
- 2 Reštartujte iMac a zároveň podržte stlačený kláves D.
- 3 Po tom, čo sa na obrazovke zobrazí okno výberu hardvérového testu Apple, vyberte požadovaný jazyk.
- 4 Stlačte kláves Enter alebo kliknite na tlačidlo so šípkou vpravo.
- 5 Po tom, čo sa na obrazovke zobrazí hlavné okno hardvérového testu Apple (po približne 45 sekundách), nasledujte pokyny na obrazovke.
- 6 Ak hardvérový test spoločnosti Apple objaví problém, zobrazí chybový kód. Pred kontaktovaním ďalšej podpory si poznačte tento kód. Ak hardvérový test Apple neobjaví žiadne zlyhanie hardvéru, jedná sa zrejme o chybu spôsobenú softvérom.

Dôležité: Ak sa po reštartovaní nezobrazí okno hardvérového testu Apple, podržte stlačené klávesy Command (⌘), Option a D a reštartujte počítač. Spustíte tak hardvérový test Apple z internetu. Váš počítač musí byť pripojený k sieti s prístupom na internet.

Výmena batérií

Bezdrôtová klávesnica Apple a myš Apple Magic Mouse sa dodávajú s dvoma nainštalovanými batériami typu AA. Tieto môžete nahradiť alkalickými, lítiovými alebo nabíjateľnými batériami AA.

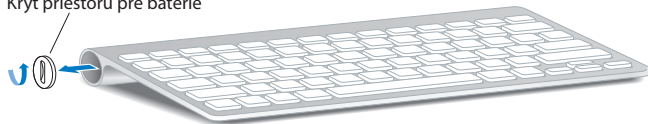
Batérie a kryt priestoru pre batérie uchovajte mimo dosahu malých detí.

UPOZORNENIE: Ak vymieňate batérie, vymeňte ich všetky naraz. Nemiešajte staré batérie s novými alebo rôzne typy batérií (napríklad alkalické a lítiové). Batérie neotvárajte, neprepichujte, nekladajte ich naopak, nevystavujte ich ohňu, vysokým teplotám ani vode. Batérie uchovajte mimo dosahu detí.

Ak chcete vymeniť batérie v bezdrôtovej Apple klávesnici:

- 1 Vynpíte bezdrôtovú klávesnicu stlačením tlačidla napájania (⏻).
- 2 Pomocou mince odstráňte kryt priestoru pre batérie.

Kryt priestoru pre batérie



- 3 Vložte batérie typu AA do priestoru pre batérie tak, ako je to znázornené na obrázku.

Vložte batérie

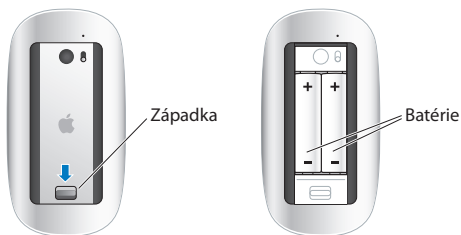


- 4 Nasadíte kryt priestoru pre batérie na pôvodné miesto.

Stlačením tlačidla napájania (⏻) skontrolujte stav batérií. Ak kontrolka nesvieti, budete zrejme musieť vymeniť batérie. Stav batérií môžete skontrolovať v nastaveniach klávesnice. Vyberte Apple (🍏) > Systémové nastavenia a kliknite na Klávesnica. Stav batérií je zobrazený v ľavom dolnom rohu.

Ak chcete vymeniť batérie v myši Apple Magic Mouse:

- 1 Vypnite myš posunutím prepínača Zap./Vyp. v spodnej časti myši.
- 2 Posuňte západku nadol a odstráňte kryt batérií.



- 3 Vložte batérie kladnou stranou (+) nahor, ako je to znázornené na obrázku.
- 4 Znovu nasadte kryt a zapnite myš.

Je možné, že budete musieť znovu pripojiť myš Apple Magic Mouse k vášmu iMacu stlačením jej tlačidla.

Ak chcete skontrolovať stav batérií, zapnite myš posunutím prepínača Zap./Vyp. Ak kontrolka nesvieti, budete zrejme musieť vymeniť batérie. Stav batérií môžete skontrolovať aj v nastaveniach myši. Vyberte Apple (🍏) > Systémové nastavenia a kliknite na položku Myš. Stav batérií je zobrazený v ľavom dolnom rohu.

Problémy s pripojením na internet

Internetové pripojenie môžete jednoducho nastaviť pomocou aplikácie Sprievodca nastavením siete. Otvorte Systémové nastavenia a kliknite na Sieť. Kliknutím na tlačidlo „Pomôcť mi“ otvoríte sprievodcu nastavením siete.

Ak máte problémy s pripojením na internet, môžete sa pokúsiť ich podľa typu pripojenia odstrániť pomocou nasledovných krokov, alebo môžete použiť aplikáciu Diagnostika siete.

Použitie aplikácie Diagnostika siete:

- 1 Vyberte Apple (🍏) > Systémové nastavenia.
- 2 Kliknite na Sieť a potom vyberte položku „Pomôcť mi“.
- 3 Kliknutím na Diagnostika otvorte aplikáciu Diagnostika siete.
- 4 Riadte sa pokynmi na obrazovke.

Ak problémy nevyriešite ani pomocou Diagnostiky siete, môže byť problém na strane poskytovateľa internetového pripojenia, ku ktorému sa pokúšate pripojiť, externého zariadenia, ktoré používate na pripojenie na internet, alebo na serveri, na ktorý sa pokúšate pripojiť. Môžete vyskúšať niektoré z postupov uvedených v nasledujúcich častiach.

Pripojenie pomocou káblového modemu, DSL modemu alebo siete LAN

Uistite sa, že sú všetky káble správne pripojené k príslušným portom, vrátane napájacieho kábla modemu, kábla vedúceho z modemu do vášho iMacu a kábla z modemu do telefónnej prípojky. Skontrolujte tiež káble a napájanie ethernetových routerov a hubov.

Vypnite na niekoľko minút DSL/káblový modem a potom ho znovu zapnite. Niektorí poskytovatelia pripojenia na internet odporúčajú vytriahnuť z modemu napájací kábel. Ak sa na vašom modeme nachádza tlačidlo reštart (reset), môžete ho stlačiť pred, alebo po tom, čo ste ho vypli a opäť zapli.

Dôležité: Inštrukcie, týkajúce sa modemov, neplatia pre užívateľov siete LAN. Užívatelia siete LAN môžu používať huby, switche, či routre, prípadne iné spojovacie zariadenia, ktoré užívatelia káblového či DSL modemu nemajú. Užívatelia siete LAN by mali v prípade problémov kontaktovať správcu siete a nie poskytovateľa internetu.

Pripojenie pomocou PPPoE

Ak sa k vášmu poskytovateľovi internetových služieb nedokážete pripojiť pomocou PPPoE (Point to Point Protocol over Ethernet), uistite sa, že ste v nastaveniach siete zadali správne informácie.

Ak chcete zadať nastavenia PPPoE:

- 1 Vyberte Apple (🍏) > Systémové nastavenia.
- 2 Kliknite na Sieť.
- 3 Kliknite na tlačidlo Pridať (+) v spodnej časti zoznamu služieb sieťového pripojenia a z vyskakovacieho menu Rozhranie vyberte PPPoE.
- 4 Z vyskakovacieho menu Ethernet vyberte rozhranie pre službu PPPoE. Vyberte Ethernet, ak používate káblovú sieť, alebo Wi-Fi, ak sa pripájate k bezdrôtovej sieti.
- 5 Kliknite na Vytvoriť.
- 6 Zadajte informácie od poskytovateľa internetového pripojenia, ako je názov účtu, heslo a názov služby PPPoE (ak ho poskytovateľ internetového pripojenia vyžaduje).
- 7 Aktivujte nastavenia kliknutím na Použiť.

Sieťové pripojenie

Uistite sa, že je ethernetový kábel pripojený k vášmu iMacu a k sieti.

Ak máte dva alebo viac počítačov, ktoré zdieľajú jedno pripojenie na internet, uistite sa, že je vaša sieť správne nastavená. Mali by ste zistiť, či váš poskytovateľ internetového pripojenia prideluje len jednu IP adresu alebo viacero IP adries (jednu pre každý počítač).

Ak máte pridelenú len jednu IP adresu, musíte použiť router s podporou zdieľania pripojenia. Táto funkcia je známa aj ako prekladanie sieťových adries (NAT) alebo „maskovanie IP“. Informácie o nastavení routera nájdete v dokumentácii dodanej so zariadením, prípadne kontaktujte osobu, ktorá vám nastavila sieť.

Na zdieľanie jednej IP adresy medzi viacero počítačov môžete použiť aj základňu AirPort. Informácie týkajúce sa používania základne AirPort nájdete v centre pomoci (kliknite na Pomocník v lište a do vyhľadávania zadajte výraz „airport“), prípadne na webovej stránke AirPortu na adrese www.apple.com/support/airport.

Ak sa vám ani pomocou týchto krokov nepodarilo vyriešiť problém, kontaktujte vášho poskytovateľa internetových služieb (ISP) alebo správcu siete.

Problémy s bezdrôtovou komunikáciou

Ak máte problémy s bezdrôtovou komunikáciou:

- Uistite sa, že je počítač alebo sieť, ku ktorej sa chcete pripojiť, spustená a má bezdrôtový prístupový bod (Access Point).
- Uistite sa, že ste softvér nastavili správne a v súlade s inštrukciami dodanými k vašej základni (base station) alebo prístupovému bodu.

- Uistite sa, že sa iMac nachádza v dosahu antény iného počítača alebo prístupového bodu siete. Prítomnosť elektronických zariadení alebo kovových predmetov môže spôsobovať rušenie bezdrôtovej komunikácie a znížiť dosah siete. Príjem signálu môžete zvýšiť premiestnením alebo otočením iMacu.
- Skontrolujte stavové menu Wi-Fi (📶) v lište. Jedna až štyri zobrazené paličky indikujú intenzitu signálu. Ak je intenzita signálu nízka, zmeňte miesto.
- Pozrite sa do centra pomoci (kliknite na Pomocník v lište a do vyhľadávania zadajte výraz „wi-fi“). Ďalšie informácie nájdete aj v dokumentácii k vášmu bezdrôtovému zariadeniu.

Aktualizácia softvéru

Keď ste pripojený na internet, Aktualizácia softvéru pravidelne kontroluje aktualizácie dostupné pre váš počítač. Môžete si bezplatne sťahovať a inštalovať najaktuálnejšie verzie softvéru, ovládačov a ostatných vylepšení od spoločnosti Apple.

V nastaveniach aktualizácie softvéru môžete nastaviť, ako často bude váš iMac kontrolovať aktualizácie. Ak chcete manuálne skontrolovať aktualizácie, vyberte Apple (🍏) > Aktualizácia softvéru. Ďalšie informácie týkajúce sa používania aktualizácie softvéru nájdete v centre pomoci (kliknite na Pomocník v lište a do vyhľadávania zadajte výraz „aktualizácia softvéru“).

Najnovšie informácie o Mac OS X nájdete na stránke www.apple.com/macosx.

V prípade problémov so softvérom od iného výrobcu, než je spoločnosť Apple, kontaktujte výrobcu daného softvéru. Výrobcovia softvéru často poskytujú na svojich webových stránkach aktualizácie softvéru.

Ďalšie informácie, servis a podpora

Váš iMac nemá s výnimkou klávesnice, myši a pamäte žiadne ďalšie časti, do ktorých by mohol užívateľ svojpomocne zasahovať. Ak potrebujete servis, kontaktujte Apple, alebo zaneste váš iMac do autorizovaného poskytovateľa servisu Apple. Viac informácií o vašom iMacu nájdete v online zdrojoch, pomocníkovi, aplikácii Informácie o systéme alebo v hardvérovom teste Apple.

Online zdroje informácií

Online služby a informácie o podpore, ako aj ďalšie informácie nájdete na webovej stránke www.apple.com/support. Informácie môžete vyhľadávať v databáze AppleCare Knowledge Base, na diskusných fórach, alebo tu môžete skontrolovať aktualizácie softvéru.

Pomocník

V centre pomoci môžete často nájsť odpoveď na svoje otázky, ako aj pokyny a informácie o riešení problémov. Vyberte Pomocník > Centrum pomoci.

Informácie o systéme

Ak chcete získať informácie o vašom iMacu, použite aplikáciu Informácie o systéme. Profil systému zobrazí hardvér a nainštalovaný softvér, sériové číslo a verziu operačného systému, kapacitu nainštalovanej pamäte a ďalšie potrebné informácie. Ak chcete spustiť aplikáciu Informácie o systéme, vyberte Apple (🍏) > O tomto počítači Mac a potom kliknete na Ďalšie informácie.

Podpora a služba AppleCare

Pri zakúpení iMacu máte nárok na bezplatnú technickú podporu počas 90 dní a ročnú záruku na opravu hardvéru v predajni Apple Retail Store alebo v autorizovanom servisnom centre, akým je napríklad autorizovaný poskytovateľ servisných služieb Apple. Záruku si môžete rozšíriť zakúpením služby AppleCare Protection Plan. Ďalšie informácie nájdete na webovej stránke www.apple.com/support/products alebo na webovej stránke vašej krajiny v zozname.

Ak potrebujete pomoc, pracovníci telefonickej podpory zákazníkov AppleCare vám pomôžu s inštaláciou a spúšťaním aplikácií a s riešením základných problémov. Kontaktujte najbližšie centrum technickej podpory (prvých 90 dní po zakúpení počítača je služba bezplatná). Pri volaní technickej podpory majte poruke dátum zakúpenia vášho iMacu a jeho sériové číslo.

Poznámka: Bezplatná telefonická služba počas prvých 90 dní začína dňom nákupu a telefónne náklady môžu byť uplatnené.

Krajina	Telefón	Webová stránka
United States	1-800-275-2273	www.apple.com/support
Australia	(61) 1-300-321-456	www.apple.com/au/support
Canada (English) (French)	1-800-263-3394	www.apple.com/ca/support www.apple.com/ca/fr/support
Ireland	(353) 1850 946 191	www.apple.com/ie/support
New Zealand	00800-7666-7666	www.apple.com/nz/support
United Kingdom	(44) 0844 209 0611	www.apple.com/uk/support

Telefónne čísla sa môžu meniť a miestne telefónne tarify príslušnej krajiny ostávajú v platnosti. Úplný zoznam je uvedený na webovej stránke:

www.apple.com/support/contact/phone_contacts.html

Sériové číslo vášho produktu

Sériové číslo vášho iMacu získate jedným z nasledujúcich spôsobov:

- Vyberte Apple (🍏) > O tomto počítači Mac. Kliknite na číslo verzie pod nadpisom „Mac OS X“ a prepínate tak medzi zobrazením verzie Mac OS X, verzie buildu a sériového čísla.
- Vyberte Apple (🍏) > O tomto počítači Mac a kliknite na Ďalšie informácie.
- Pozrite sa na spodnú časť stojana iMacu.

5

Ďalšie dôležité informácie

www.apple.com/environment

Centrum pomoci  ergonómia

Pre vašu vlastnú bezpečnosť a bezpečnosť vášho zariadenia dodržiavajte pri čistení a používaní iMacu nasledujúce pravidlá. Tieto informácie dôkladne uschovajte a majte ich v prípade potreby vždy poruke.

UPOZORNENIE: Nesprávne skladovanie a používanie počítača môže viesť k strate nároku na záruku.

Dôležité informácie týkajúce sa bezpečnosti

UPOZORNENIE: Dôsledkom nedodržania bezpečnostných predpisov môže byť vznik požiaru, zasiahnutie elektrickým prúdom alebo iné zranenie, či škoda.

Správne zaobchádzanie iMac postavte na stabilný pracovný povrch. Do ventilačných otvorov nikdy nezasúvajte žiadne predmety alebo cudzie telesá.

Voda a vlhké miesta iMac uchovávajte v dostatočnej vzdialenosti od zdrojov tekutín, ako sú nápoje, umývadlá, vane, sprchy a pod.. iMac je takisto potrebné chrániť pred vlhkosťou, dažďom, snehom a hmlou.

Napájanie Jediným spôsobom, ako úplne vypnúť napájanie, je odpojiť napájací kábel. Vždy ťahajte za koncovku a nie za kábel. Pred otvorením iMacu kvôli inštalácii pamäta vždy odpojte napájací kábel.

V prípade, že sa vyskytne niektorá z nasledujúcich situácií, vždy odpojte od počítača napájací kábel (ťahajte za koncovku, nie za kábel) a aj ethernetový alebo telefónny kábel:

- Chcete pridať novú pamäť
- Napájací kábel alebo koncovka je poškodená
- Oblejete kryt zariadenia
- iMac bol vystavený dažďu alebo nadmernej vlhkosti
- iMac vám spadol, alebo došlo k poškodeniu jeho vonkajšieho krytu
- Myslíte si, že iMac potrebuje servis alebo opravu
- Ak chcete vyčistiť vonkajší kryt (postupujte podľa odporúčaného postupu popísaného na strane 74)

Dôležité: Jediným spôsobom, ako úplne vypnúť napájanie, je odpojiť napájací kábel. Uistite sa, že máte aspoň jeden koniec napájacieho kábla v pohodlnom dosahu, takže môžete v prípade potreby iMac rýchlo odpojiť.

UPOZORNENIE: Napájací kábel má trojžilovú koncovku s uzemnením (zástrčka má tretí kolík na uzemnenie). Táto zástrčka je vhodná iba do uzemnených sieťových zásuviek. Ak nemôžete zasunúť zástrčku do zásuvky, pretože táto nie je uzemnená, kontaktujte licencovaného elektrotechnika a požiadajte ho o výmenu zásuvky za uzemnenú. Majte na pamäti účel uzemnenej zástrčky.

Špecifikácie napájania:

- *Napätie:* 100 až 240 V
- *Prúd:* 4 A, maximálne
- *Frekvencia:* 50 až 60 Hz

Poškodenie sluchu Používanie slúchadiel s vysokou hlasitosťou zvuku môže mať za následok trvalú stratu sluchu. Hlasitosť nastavte na bezpečnú úroveň. Časom si zvyknete na vyššiu hlasitosť zvuku, takže zvuk, ktorý považujete za normálny, vám môže poškodzovať sluch. Ak zaregistrujete zvonenie v ušiach, alebo budete počuť reč tlmene, prestaňte používať slúchadlá a nechajte si vyšetriť sluch. Čím vyššia je hlasitosť zvuku, tým rýchlejšie môže dôjsť k poškodeniu vášho sluchu. Odborníci odporúčajú chrániť si sluch nasledovným spôsobom:

- Snažte sa čo najmenej používať slúchadlá s vysokou hlasitosťou.
- Nesnažte sa prehlásiť zvuky okolia zvýšením hlasitosti.
- Ak nepočujete ľudí rozprávajúcich vo vašej blízkosti, znížte hlasitosť.

Riskantné aktivity Tento počítač nebol navrhnutý na používanie v nukleárných zariadeniach, leteckých navigačných a komunikačných systémoch, systémoch kontroly leteckej dopravy, alebo v akýchkoľvek iných systémoch, kde by zlyhanie počítačového systému mohlo mať za následok smrť, zranenie osôb alebo závažné narušenie životného prostredia.

Informácie o laserovej myši triedy 1

Myš Apple Magic Mouse je laserový výrobok triedy 1 v súlade s IEC60825-1 A1 A2, 21 CFR 1040.10 a 1040.11, s výnimkou zmien podľa Laser Notice No. 50 z 26. júla 2001.

Varovanie: Úprava tohto zariadenia môže mať za následok vystavenie sa nebezpečnému žiareniu. Pre vlastnú bezpečnosť sa s opravami tohto zariadenia vždy obráťte na autorizovaný servis Apple.

Laser triedy 1 je bezpečný v primerane predpovedateľných podmienkach podľa požiadaviek v IEC 60825-1 a 21 CFR 1040. Odporúča sa však nezameriavať lúč lasera do očí.

Informácie o laseri v optických diskových mechanikách

UPOZORNENIE: Vykonávanie úprav alebo realizácia procedúr, ktoré nie sú uvedené v manuáli zariadenia, môže mať za následok vystavenie sa nebezpečnému žiareniu.

Optická mechanika vo vašom iMacu obsahuje laser, ktorý je pri bežnom používaní bezpečný, ale pri rozobratí by mohol poškodiť váš zrak. V záujme vlastnej bezpečnosti prenechajte opravy tohto zariadenia na autorizovaného poskytovateľa servisu Apple.

Dôležité: Elektrické zariadenia môžu byť v prípade nesprávneho používania nebezpečné. Prevádzka tohto produktu alebo podobných produktov musí byť vždy pod dohľadom dospeléj osoby. Zabráňte deťom pristupovať k vnútorným komponentom akéhokoľvek elektrického zariadenia a nedovoľte im manipulovať so žiadnymi káblami.

UPOZORNENIE: Nikdy nevtláčajte žiadne predmety do tohto zariadenia cez ventilačné otvory na vonkajšom obale. Mohlo by to byť nebezpečné a poškodiť váš počítač.

Nevykonávajte svojvoľné opravy

iMac nemá s výnimkou klávesnice, myši a pamäte (viac v časti „Inštalácia pamäte“ na strane 39) žiadne časti, do ktorých môže užívateľ zasahovať. Nepokúšajte sa otvoriť váš iMac. Ak iMac vyžaduje servis, kontaktujte autorizovaného servisného partnera spoločnosti Apple (AASP) alebo spoločnosť Apple. Viac v časti „Ďalšie informácie, servis a podpora“ na strane 63.

Ak otvoríte váš iMac, alebo nainštalujete iné komponenty ako pamäť, riskujete poškodenie zariadenia. Na takéto poškodenie sa obmedzená záruka vášho iMacu nevzťahuje.

Dôležité informácie o zaobchádzaní s produktom

UPOZORNENIE: Nedodržanie týchto zásad pre zaobchádzanie môže mať za následok poškodenie vášho iMacu alebo iného majetku.

Pracovné prostredie Používanie iMacu v iných, ako dole uvedených podmienkach, môže mať vplyv na jeho výkon:

- *Prevádzková teplota:* (10° až 35° C)
- *Skladovacia teplota:* -20° až 47° C (-4° až 116° F)
- *Relatívna vlhkosť:* 5% až 95% (bez kondenzácie)
- *Maximálna prevádzková výška:* 3 048 metrov

Nepoužívajte iMac v prostredí, kde je vo vzduchu veľké množstvo prachu, dymu z cigariet alebo cigár, v blízkosti popolníkov, sporákov alebo krbov, alebo v blízkosti ultrasonických zvlhčovačov vzduchu, ktoré používajú neprefiltrovanú vodu z vodovodného kohútika. Drobné poletujúce častice vznikajúce pri fajčení, varení, horení alebo pri používaní ultrasonických zvlhčovačov vzduchu môžu v ojedinelých prípadoch vniknúť do vášho iMacu cez ventilačné štrbiny a za istých podmienok mať za následok zahmlenie vnútorného povrchu skleneného panela, ktorý pokrýva displej iMacu.

Zapínanie iMacu Nikdy nezapínajte iMac, pokiaľ nie sú všetky jeho externé časti na svojich miestach. Používanie počítača, ktorému chýbajú niektoré časti, môže byť nebezpečné a môže viesť k jeho poškodeniu.

Prenášanie iMacu Pred zdvíhaním alebo zmenou polohy vypnite iMac a odpojte od neho všetky káble. iMac pri dvíhaní uchopte po stranách.

Používanie konektorov a portov Konektor nikdy nepripájajte do portu nasilu. Pri pripájaní zariadenia sa vždy uistite, že sa v porte nenachádzajú žiadne predmety, že je konektor kompatibilný s portom a že ste konektor správne umiestnili vzhľadom k portu.

Používanie optickej mechaniky SuperDrive vo vašom iMacu podporuje štandardné 12 cm (4,7 palcové) disky. Disky nepravidelného tvaru, alebo disky s rozmerom menším než 12 cm nie sú podporované.

Skladovanie iMacu Ak skladujete iMac počas dlhšej doby, uchovajte ho na chladnom mieste (ideálne 22° C alebo 71° F).

Čistenie iMacu

Pri čistení vonkajšej časti iMacu a jeho komponentov sa riadte nasledujúcimi inštrukciami:

- Vypnite iMac a odpojte od neho všetky káble.
- Na očistenie vonkajšej časti iMacu použite vlhkú, jemnú handričku, ktorá nepúšťa vlákna. Zabráňte vniknutiu vlhkosti do ktoréhokoľvek otvoru. Nestriekajte tekutiny priamo na iMac.
- Nepoužívajte aerosólové spreje, rozpúšťadlá ani abrazívne materiály.

Čistenie obrazovky vášho iMacu

Na čistenie obrazovky iMacu použite vlhkú, jemnú handričku, ktorá nepúšťa vlákna.

Ak chcete vyčistiť obrazovku iMacu, postupujte nasledovne:

- Vypnite iMac a odpojte od neho všetky káble.
- Navlhčite vodou čistú a jemnú handričku, ktorá nepúšťa vlákna a vyčistite obrazovku. Nikdy nestriekajte tekutiny priamo na obrazovku.

Čistenie myši

Z času na čas bude pravdepodobne potrebné kvôli odstráneniu usadených nečistôt a prachu vyčistiť myš. Použite handričku, ktorá nepúšťa vlákna, zľahka navlhčenú vo vode. Dbajte o to, aby sa vlhkosť nedostala do žiadnych otvorov a nepoužívajte aerosólové spreje, roztoky ani abrazívne materiály.

Ak s vašim iMacom používate káblovú myš Apple Mouse, podržte ju spodnou časťou nahor a energicky pošúchajte rolovaciu guľičku čistou a jemnou handričkou, ktorá nepúšťa vlákna. Takto ju zbavíte nečistôt, ktoré zabraňujú plynulému rolovaniu.

Ergonómia

Tu nájdete tipy na vytvorenie zdravého pracovného prostredia.

Klávesnica

Pri písaní na klávesnici by vaše plecia mali byť uvoľnené. Vaše rameno a predlaktie by mali tvoriť približne pravý uhol, pričom zápästie a ruka sú približne v jednej línii.

Aby ste predišli únave a vyčerpanosti, striedajte polohu rúk. U niektorých užívateľov sa v prípade intenzívnej práce bez prestávok môžu vyskytnúť bolesti v dlaniach, zápästiach alebo ramenách. Ak sa u vás začnú prejavovať chronické bolesti dlaní, zápästí alebo ramien, konzultujte ich s kvalifikovaným lekárom.

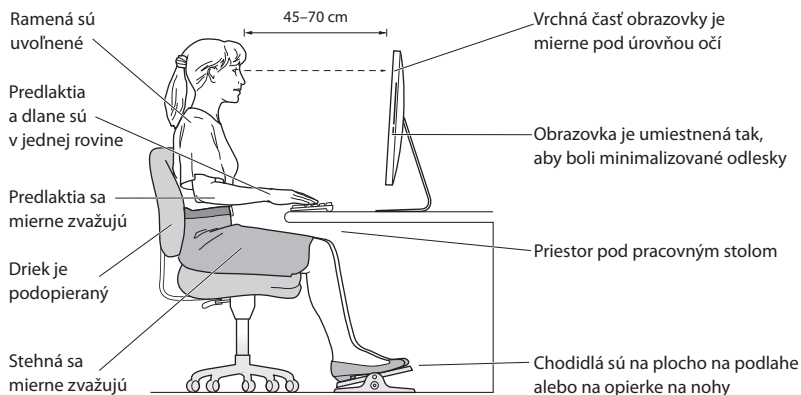
Myš

Myš umiestnite do rovnakej výšky ako je klávesnica a tak, aby bola v pohodlnom dosahu.

Obrazovka

Obrazovku umiestnite tak, aby bol počas sedenia za klávesnicou jej horný okraj mierne pod úrovňou vašich očí. Optimálna vzdialenosť očí od obrazovky záleží na vás, väčšina ľudí však uprednostňuje vzdialenosť 45 až 70 cm.

Obrazovku umiestnite tak, aby ste minimalizovali odlesky a odrazy osvetlenia a okolitých okien. Stojan vám umožňuje nastaviť displej do ideálneho uhla, vďaka čomu môžete eliminovať odlesky od zdrojov svetla, ktoré nie je možné presunúť.



Stolička

Používajte polohovateľnú stoličku, ktorá poskytuje dostatok pohodlia, no nie je príliš mäkká. Výšku stoličky nastavte tak, aby ste mali stehná vo vodorovnej polohe a aby ste sa celou časťou chodidiel dotýkali podlahy. Operadlo by malo podopierať spodnú časť chrbtice (driek). Pri nastavovaní a prispôbovaní operadla sa riadte pokynmi výrobcu stoličky.

Správny uhol predlaktí a dlaní vzhľadom ku klávesnici môžete dosiahnuť zvýšením stoličky. Ak v tejto polohe nemáte na zemi celé chodidlá, použite na vyplnenie medzery medzi podlahou a chodidlami podnožku s nastaviteľnou výškou a náklonom. Prípadne znížte výšku stola a nebude nutné použiť podnožku. Ďalšou možnosťou je použitie stola s výsuvnou klávesnicou, ktorá je umiestnená nižšie ako pracovná plocha stola.

Viac informácií o ergonómii nájdete na webovej stránke:

www.apple.com/about/ergonomics

Apple a životné prostredie

Spoločnosť Apple Inc. si uvedomuje svoju zodpovednosť a koná tak, aby bol dopad jej produktov a prevádzok na životné prostredie čo najmenší.

Ďalšie informácie nájdete na webovej stránke:

www.apple.com/environment

Regulatory Compliance Information

FCC Compliance Statement

This device complies with part 15 of the FCC rules. Operation is subject to the following two conditions: (1) This device may not cause harmful interference, and (2) this device must accept any interference received, including interference that may cause undesired operation. See instructions if interference to radio or television reception is suspected.

Radio and Television Interference

This computer equipment generates, uses, and can radiate radio-frequency energy. If it is not installed and used properly—that is, in strict accordance with Apple's instructions—it may cause interference with radio and television reception.

This equipment has been tested and found to comply with the limits for a Class B digital device in accordance with the specifications in Part 15 of FCC rules. These specifications are designed to provide reasonable protection against such interference in a residential installation. However, there is no guarantee that interference will not occur in a particular installation.

You can determine whether your computer system is causing interference by turning it off. If the interference stops, it was probably caused by the computer or one of the peripheral devices.

If your computer system does cause interference to radio or television reception, try to correct the interference by using one or more of the following measures:

- Turn the television or radio antenna until the interference stops.
- Move the computer to one side or the other of the television or radio.
- Move the computer farther away from the television or radio.
- Plug the computer into an outlet that is on a different circuit from the television or radio. (That is, make certain the computer and the television or radio are on circuits controlled by different circuit breakers or fuses.)

If necessary, consult an Apple Authorized Service Provider or Apple. See the service and support information that came with your Apple product. Or consult an experienced radio/television technician for additional suggestions.

Important: Changes or modifications to this product not authorized by Apple Inc. could void the EMC compliance and negate your authority to operate the product.

This product has demonstrated EMC compliance under conditions that included the use of compliant peripheral devices and shielded cables between system components. It is important that you use compliant peripheral devices and shielded cables (including Ethernet network cables) between system components to reduce the possibility of causing interference to radios, television sets, and other electronic devices.

Responsible party (contact for FCC matters only):

Apple Inc. Corporate Compliance
1 Infinite Loop, MS 26-A
Cupertino, CA 95014

Wireless Radio Use

This device is restricted to indoor use when operating in the 5.15 to 5.25 GHz frequency band.

Cet appareil doit être utilisé à l'intérieur.

この製品は、周波数帯域 5.18 ~ 5.32 GHz で動作しているときは、屋内においてのみ使用可能です。

Exposure to Radio Frequency Energy

The radiated output power of this device is well below the FCC and EU radio frequency exposure limits. However, this device should be operated with a minimum distance of at least 20 cm between its antennas and a person's body and the antennas used with this transmitter must not be collocated or operated in conjunction with any other antenna or transmitter subject to the conditions of the FCC Grant.

FCC Bluetooth Wireless Compliance

The antenna used with this transmitter must not be collocated or operated in conjunction with any other antenna or transmitter subject to the conditions of the FCC Grant.

Canadian Compliance Statement

This device complies with Industry Canada license-exempt RSS standard(s). Operation is subject to the following two conditions: (1) this device may not cause interference, and (2) this device must accept any interference, including interference that may cause undesired operation of the device.

Cet appareil est conforme aux normes CNR exemptes de licence d'Industrie Canada. Le fonctionnement est soumis aux deux conditions suivantes : (1) cet appareil ne doit pas provoquer d'interférences et (2) cet appareil doit accepter toute interférence, y compris celles susceptibles de provoquer un fonctionnement non souhaité de l'appareil.

Bluetooth Industry Canada Statement

This Class B device meets all requirements of the Canadian interference-causing equipment regulations.

Cet appareil numérique de la Class B respecte toutes les exigences du Règlement sur le matériel brouilleur du Canada.

Industry Canada Statement

Complies with the Canadian ICES-003 Class B specifications. Cet appareil numérique de la classe B est conforme à la norme NMB-003 du Canada. This device complies with RSS 210 of Industry Canada.

Bluetooth Europe—EU Declaration of Conformity

This wireless device complies with the R&TTE Directive.

Europe—EU Declaration of Conformity

See www.apple.com/euro/compliance.



Български Apple Inc. декларира, че това iMac е в съответствие със съществените изисквания и другите приложими правила на Директива 1999/5/EC.

Český Společnost Apple Inc. tímto prohlašuje, že tento iMac je ve shodě se základními požadavky a dalšími příslušnými ustanoveními směrnice 1999/5/ES.

Dansk Undertegnet af Apple Inc. erklærer herved, at følgende udstyr iMac overholder de væsentlige krav og øvrige relevante krav i direktiv 1999/5/EF.

Deutsch Hiermit erklärt Apple Inc., dass sich das iMac in Übereinstimmung mit den grundlegenden Anforderungen und den übrigen einschlägigen Bestimmungen der Richtlinie 1999/5/EG befindet.

Eesti Käesolevaga kinnitab Apple Inc., et see iMac vastab direktiivi 1999/5/EÜ põhinõuetele ja nimetatud direktiivist tulenevatele teistele asjakohastele sätetele.

English Hereby, Apple Inc. declares that this iMac is in compliance with the essential requirements and other relevant provisions of Directive 1999/5/EC.

Español Por medio de la presente Apple Inc. declara que este iMac cumple con los requisitos esenciales y cualesquiera otras disposiciones aplicables o exigibles de la Directiva 1999/5/CE.

Ελληνικά Με την παρούσα, η Apple Inc. δηλώνει ότι αυτή η συσκευή iMac συμμορφώνεται προς τις βασικές απαιτήσεις και τις λοιπές σχετικές διατάξεις της Οδηγίας 1999/5/ΕΚ.

Français Par la présente Apple Inc. déclare que l'appareil iMac est conforme aux exigences essentielles et aux autres dispositions pertinentes de la directive 1999/5/CE.

Íslenska Apple Inc. lýsir því hér með yfir að þetta tæki iMac fullnægir lágmarkskröfum og öðrum viðeigandi ákvæðum Evróputilskipunar 1999/5/EC.

Italiano Con la presente Apple Inc. dichiara che questo dispositivo iMac è conforme ai requisiti essenziali ed alle altre disposizioni pertinenti stabilite dalla direttiva 1999/5/CE.

Latviski Ar šo Apple Inc. deklarē, ka iMac ierīce atbilst Direktīvas 1999/5/EK būtiskajām prasībām un citiem ar to saistītajiem noteikumiem.

Lietuvių Šiuo „Apple Inc.“ deklaruojama, kad šis iMac atitinka esminius reikalavimus ir kitas 1999/5/EB Direktyvos nuostatas.

Magyar Alulírott, Apple Inc. nyilatkozik, hogy a iMac megfelel a vonatkozó alapvető követelményeknek és az 1999/5/EC irányelv egyéb előírásainak.

Malti Hawnhekk, Apple Inc., jiddikjara li dan iMac jikkonforma mal-htigijiet essenzjali u ma provvedimentu oħrajn rilevanti li hemm fid-Direttiva 1999/5/EC.

Nederlands Hierbij verklaart Apple Inc. dat het toestel iMac in overeenstemming is met de essentiële eisen en de andere bepalingen van richtlijn 1999/5/EG.

Norsk Apple Inc. erklærer herved at dette iMac-apparatet er i samsvar med de grunnleggende kravene og øvrige relevante krav i EU-direktivet 1999/5/EF.

Polski Niniejszym Apple Inc. oświadczam, że ten iMac są zgodne z zasadniczymi wymogami oraz pozostałymi stosownymi postanowieniami Dyrektywy 1999/5/EC.

Português Apple Inc. declara que este dispositivo iMac está em conformidade com os requisitos essenciais e outras disposições da Directiva 1999/5/CE.

Română Prin prezenta, Apple Inc. declară că acest aparat iMac este în conformitate cu cerințele esențiale și cu celelalte prevederi relevante ale Directivei 1999/5/CE.

Slovensko Apple Inc. izjavlja, da je ta iMac skladne z bistvenimi zahtevami in ostalimi ustreznimi določili direktive 1999/5/ES.

Slovensky Apple Inc. týmto vyhlasuje, že toto iMac spĺňa základné požiadavky a všetky príslušné ustanovenia Smernice 1999/5/ES.

Suomi Apple Inc. vakuuttaa täten, että tämä iMac tyyppinen laite on direktiivin 1999/5/EY oleellisten vaatimusten ja sitä koskevien direktiivin muiden ehtojen mukainen.

Svenska Härmed intygar Apple Inc. att denna iMac står i överensstämmelse med de väsentliga egenskapskrav och övriga relevanta bestämmelser som framgår av direktiv 1999/5/EG.

A copy of the EU Declaration of Conformity is available at:
www.apple.com/euro/compliance

This equipment can be used in the following countries:

AT	BG	BE	CY	CZ	DK	EE	FI	FR	DE	GR	HU
IE	IT	LV	LT	LU	MT	NL	PL	PT	RO	SK	SL
ES	SE	GB	IS	LI	NO	CH					

Korea Warning Statements

대한민국 규정 및 준수

방통위고시에 따른 고지사항

해당 무선설비는 운용 중 전파혼신 가능성이 있음,
이 기기는 인명안전과 관련된 서비스에 사용할 수 없습니다.

B급 기기(가정용 방송통신기자재)

이 기기는 가정용(B급) 전자파적합기기로써 주로 가정에서 사용하는 것을 목적으로 하며, 모든 지역에서 사용할 수 있습니다.

Singapore Wireless Certification

Complies with
IDA Standards
DB00063

Taiwan Wireless Statements

無線設備的警告聲明

經型式認證合格之低功率射頻電機，非經許可，公司、商號或使用者均不得擅自變更頻率、加大功率或變更原設計之特性及功能。低功率射頻電機之使用不得影響飛航安全及干擾合法通信；經發現有干擾現象時，應立即停用，並改善至無干擾時方得繼續使用。前項合法通信指依電信法規定作業之無線電通信。低功率射頻電機須忍受合法通信或工業、科學及醫療用電波輻射性電機設備之干擾。

如有這 頻率:

於 5.25GHz 至 5.35GHz 區域內操作之
無線設備的警告聲明

工作頻率 5.250 ~ 5.350GHz 該頻段限於室內使用。

Taiwan Class B Statement

Class B 設備的警告聲明

NL

警告

本電池如果更換不正確會有爆炸的危險
請依製造商說明書處理用過之電池

Japan VCCI Class B Statement

情報処理装置等電波障害自主規制について

この装置は、情報処理装置等電波障害自主規制協議会 (VCCI) の基準に基づくクラス B 情報技術装置です。この装置は家庭環境で使用されることを目的としていますが、この装置がラジオやテレビジョン受信機に近接して使用されると、受信障害を引き起こすことがあります。

取扱説明書に従って正しい取扱をしてください。

Russia



ME67

Informácie o externom USB modeme

Pri pripájaní iMacu k telefónnej linke pomocou externého USB modemu sa riadte informáciami telekomunikačnej spoločnosti zahrnutými v dokumentácii dodanej s modenom.

ENERGY STAR® Compliance



As an ENERGY STAR® partner, Apple has determined that standard configurations of this product meet the ENERGY STAR® guidelines for energy efficiency. The ENERGY STAR® program is a partnership with electronic equipment manufacturers to promote energy-efficient products. Reducing energy consumption of products saves money and helps conserve valuable resources.

This computer is shipped with power management enabled with the computer set to sleep after 10 minutes of user inactivity. To wake your computer, click the mouse or press any key on the keyboard.

For more information about ENERGY STAR®, visit: www.energystar.gov

Likvidácia a recyklácia



Tento symbol znamená, že v súlade s miestnymi zákonmi a nariadeniami musí byť tento produkt zlikvidovaný oddelene od odpadu z domácnosti. Keď tento produkt dosiahne koniec svojho životného cyklu, kontaktujte Apple alebo miestne úrady pre možnosti likvidácie elektronických zariadení.

Viac informácií o programe recyklácie Apple nájdete na webovej stránke www.apple.com/recycling.

Európska únia: Informácie o likvidácii



Tento symbol znamená, že v súlade s miestnymi zákonmi a nariadeniami musí byť tento produkt zlikvidovaný oddelene od odpadu z domácnosti. Keď tento produkt dosiahne koniec svojho životného cyklu, odneste ho do zberného strediska určeného miestnymi úradmi. Niektoré zberne prijímajú produkty bezplatne. Separovaný zber a recyklácia vášho produktu chráni životné prostredie a zaručuje, že bude recyklovaný spôsobom, ktorý chráni ľudské zdravie a prostredie.

Türkiye

EEE yönetmeliğine (Elektrikli ve Elektronik Eşyalarla Bazı Zararlı Maddelerin Kullanımının Sınırlanırılmasına Dair Yönetmelik) uygundur.

Brasil: Informações sobre eliminação e reciclagem



O símbolo acima indica que este produto e/ou sua bateria não devem ser descartadas no lixo doméstico. Quando decidir descartar este produto e/ou sua bateria, faça-o de acordo com as leis e diretrizes ambientais locais. Para informações sobre o programa de reciclagem da Apple, pontos de coleta e telefone de informações, visite www.apple.com/br/environment.

Likvidácia batérie

Batérie po skončení životnosti zlikvidujte v súlade s miestnymi zákonmi a nariadeniami.

Deutschland: Dieses Gerät enthält Batterien. Bitte nicht in den Hausmüll werfen. Entsorgen Sie dieses Gerät am Ende seines Lebenszyklus entsprechend der maßgeblichen gesetzlichen Regelungen.

Nederlands: Gebruikte batterijen kunnen worden ingeleverd bij de chemokar of in een speciale batterijcontainer voor klein chemisch afval (kca) worden gedeponerd.

California: The coin cell battery in the optional Apple Remote contains perchlorates. Special handling and disposal may apply. Refer to: www.dtsc.ca.gov/hazardouswaste/perchlorate

台灣



廢電池請回收

Taiwan Battery Statement

警告：請勿戳刺或焚燒。此電池不含汞。

Chinese Battery Statement

警告：不要刺破或焚燒。該電池不含水銀。

中国

有毒或 有害物质	零部件			
	电路板	显示屏	附件	键盘/鼠标
鉛 (Pb)	X	X	X	X
汞 (Hg)	0	0	0	0
鎘 (Cd)	0	0	0	0
六价铬 (Cr, VI)	0	0	0	0
多溴联苯 (PBB)	0	0	0	0
多溴二苯醚 (PBDE)	0	0	0	0

0: 表示该有毒有害物质在该部件所有均质材料中的含量均在 SJ/T 11363-2006 规定的限量要求以下。

X: 表示该有毒有害物质至少在该部件的某一均质材料中的含量超出 SJ/T 11363-2006 规定的限量要求。

根据中国电子 行业标准 SJ/T11364-2006 和 相关的中国政府法规，本产品及其某些内部或外部组件上可能带有环保使用期限标识。取决于组件和组件制造商，产品及其组件上的使用期限标识可能有所不同。组件上的使用期限标识优先于产品上任何与之相冲突的或不同的环保使用期限标识。



 Apple Inc.

© 2011 Apple Inc. Všetky práva vyhradené.

Táto príručka je chránená autorskými právami. Táto príručka ako celok a ani žiadna jej časť sa nesmie bez predošlého písomného súhlasu spoločnosti Apple kopírovať, alebo reprodukovať akýmkoľvek iným spôsobom.

Táto príručka bola vytvorená tak, aby boli informácie, ktoré obsahuje, presné. Spoločnosť Apple nenesie zodpovednosť za tlačové alebo administratívne chyby.

Apple

1 Infinite Loop
Cupertino, CA 95014
408-996-1010
www.apple.com

Logo Apple je ochranná známka spoločnosti Apple Inc., registrovaná v USA a ďalších krajinách. Použitie „klávesnicového“ loga Apple (Option-Shift-K) pre komerčné účely bez predchádzajúceho písomného súhlasu spoločnosti Apple môže znamenať porušenie ochrannej známky a nekalú súťaž v zmysle federálnych a štátnych zákonov.

Apple, logo Apple, Apple TV, AirPort, FaceTime, Finder, FireWire, GarageBand, iChat, iLife, iMac, iMovie, iPhone, iPhoto, iPod, iPod touch, iTunes, Keynote, Mac, Mac OS, Photo Booth, QuickTime, Safari, SuperDrive a Time Capsule a Time Machine sú registrované ochranné známky spoločnosti Apple Inc. registrované v USA a ďalších krajinách.

Logo FireWire, iPad a Multi-Touch sú registrované obchodné známky spoločnosti Apple Inc.

Apple, AppleCare, Apple Store a iTunes Store sú názvy služieb spoločnosti Apple Inc., registrované v USA a v ďalších krajinách. App Store je známka služby spoločnosti Apple.

ENERGY STAR® je v USA registrovanou ochrannou známkou.

Logo a názov Bluetooth® sú registrované ochranné známky spoločnosti Bluetooth SIG, Inc. a ich použitie spoločnosťou Apple podlieha licenciám.

Thunderbolt logo Thunderbolt sú registrované ochranné známky spoločnosti Intel Corporation, registrované v USA a ďalších krajinách.

Názvy a produkty ostatných spoločností spomenutých v tomto texte môžu byť obchodnými známkami príslušných spoločností. Zmienky o produktoch tretích strán majú len informačný význam a neuvádzajú sa za účelom reklamy, propagácie alebo odporúčania. Apple nepreberá žiadnu zodpovednosť za fungovanie a používanie týchto produktov.

Vyrobené v rámci licencie udelenej spoločnosťou Dolby Laboratories. „Dolby“, „Pro Logic“ a symbol dvojitý D sú ochrannými známkami spoločnosti Dolby Laboratories. Dôverný, nepublikované dielo, ©1992–1997 Dolby Laboratories, Inc. Všetky práva vyhradené.

Patenty simultánne publikované v USA a Kanade.