

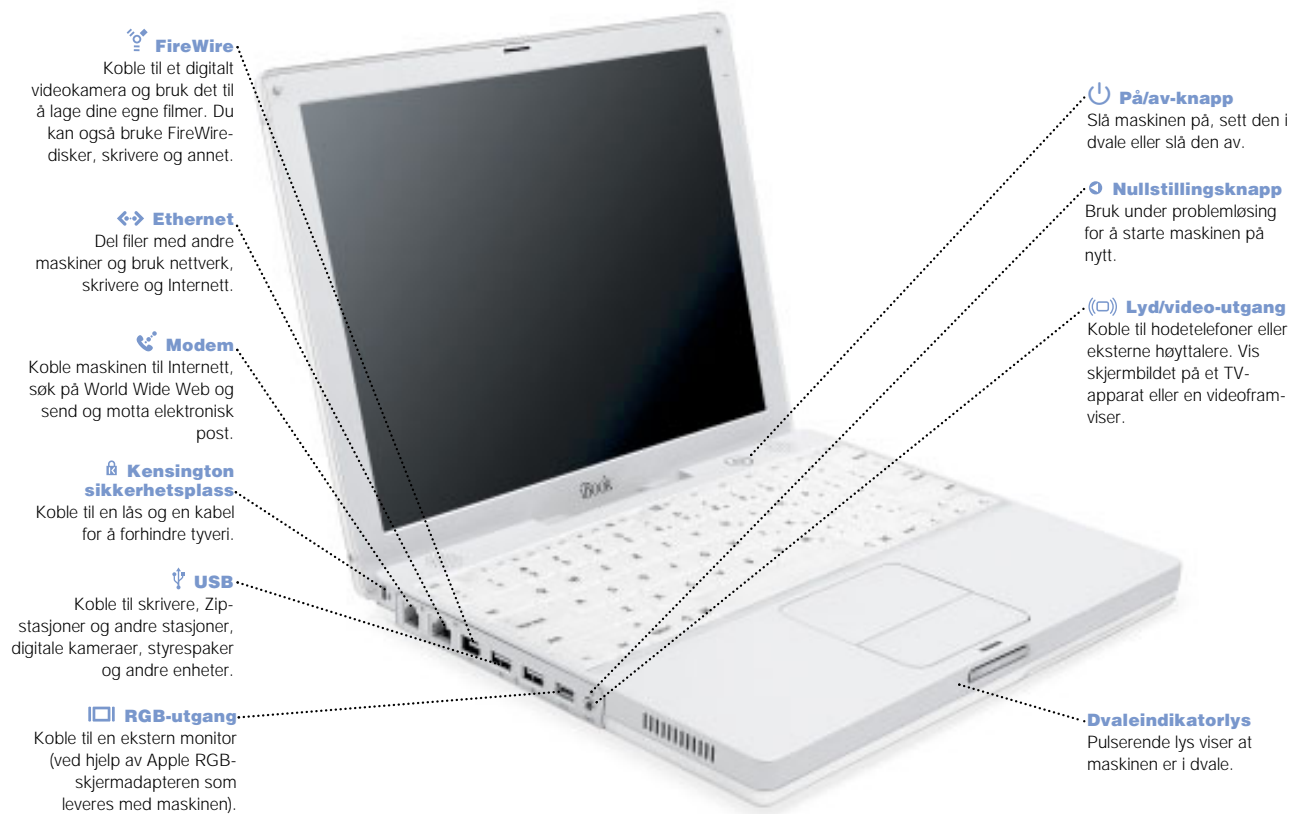
Hva gjør du etter at du er ferdig med å sette opp maskinen og har fulgt den skjermbaserte oppsettassistenten for å koble deg til Internett? Les dette heftet hvor du finner mer informasjon om iBook-maskinen, slik at du kan få enda bedre nytte av den:

- 2 Funksjoner
- 4 Det grunnleggende
- 6 Internett og e-post
- 14 Musikk og desktop video
- 20 Produktivitet
- 22 Lære mer og løse problemer
- 28 Installere hukommelse og et AirPort-kort
- 32 Helse og sikkerhet

Hvilke funksjoner har iBook-maskinen?

Her er en oversikt over maskinens innebygde funksjoner:





FireWire
Koble til et digitalt videokamera og bruk det til å lage dine egne filmer. Du kan også bruke FireWire-disker, skrivere og annet.

Ethernet
Del filer med andre maskiner og bruk nettverk, skrivere og Internett.

Modem
Koble maskinen til Internett, søk på World Wide Web og send og motta elektronisk post.

Kensington sikkerhetsplass
Koble til en lås og en kabel for å forhindre tyveri.

USB
Koble til skrivere, Zip-stasjoner og andre stasjoner, digitale kameraer, styrespaker og andre enheter.

RGB-utgang
Koble til en ekstern monitor (ved hjelp av Apple RGB-skjermadapteren som leveres med maskinen).

På/av-knapp
Slå maskinen på, sett den i dvale eller slå den av.

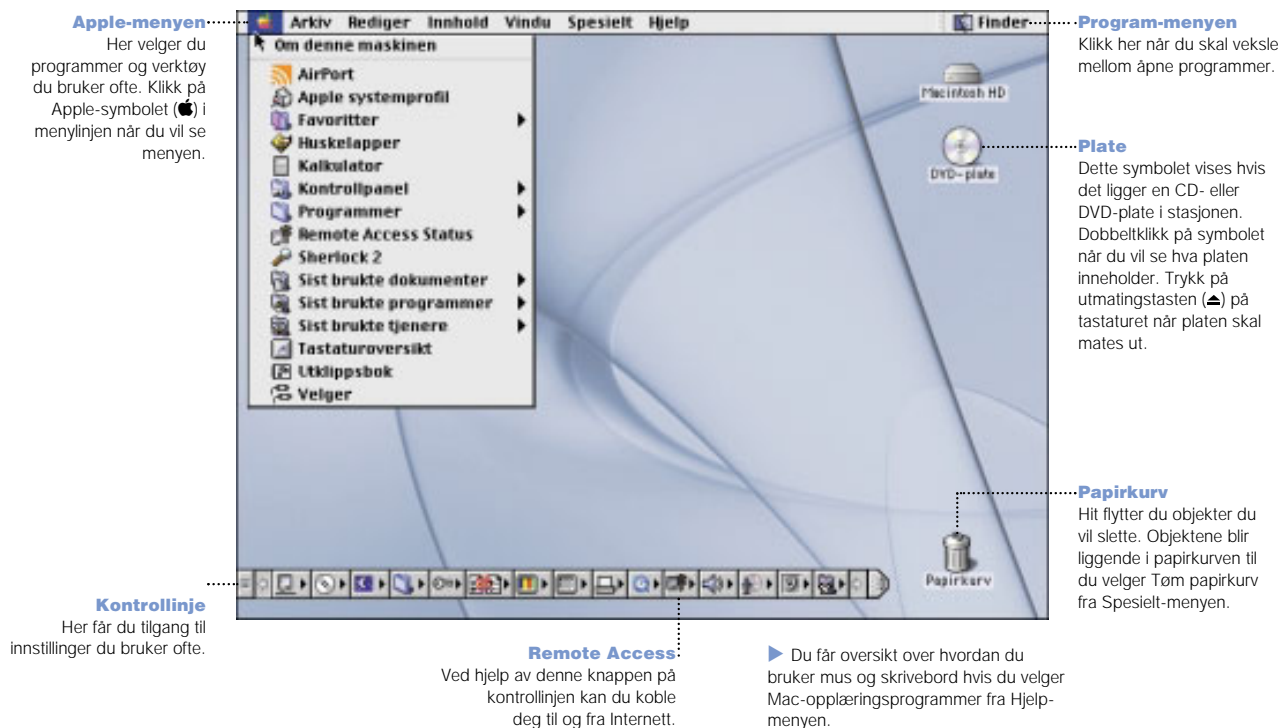
Nullstillingsknapp
Bruk under problemløsning for å starte maskinen på nytt.

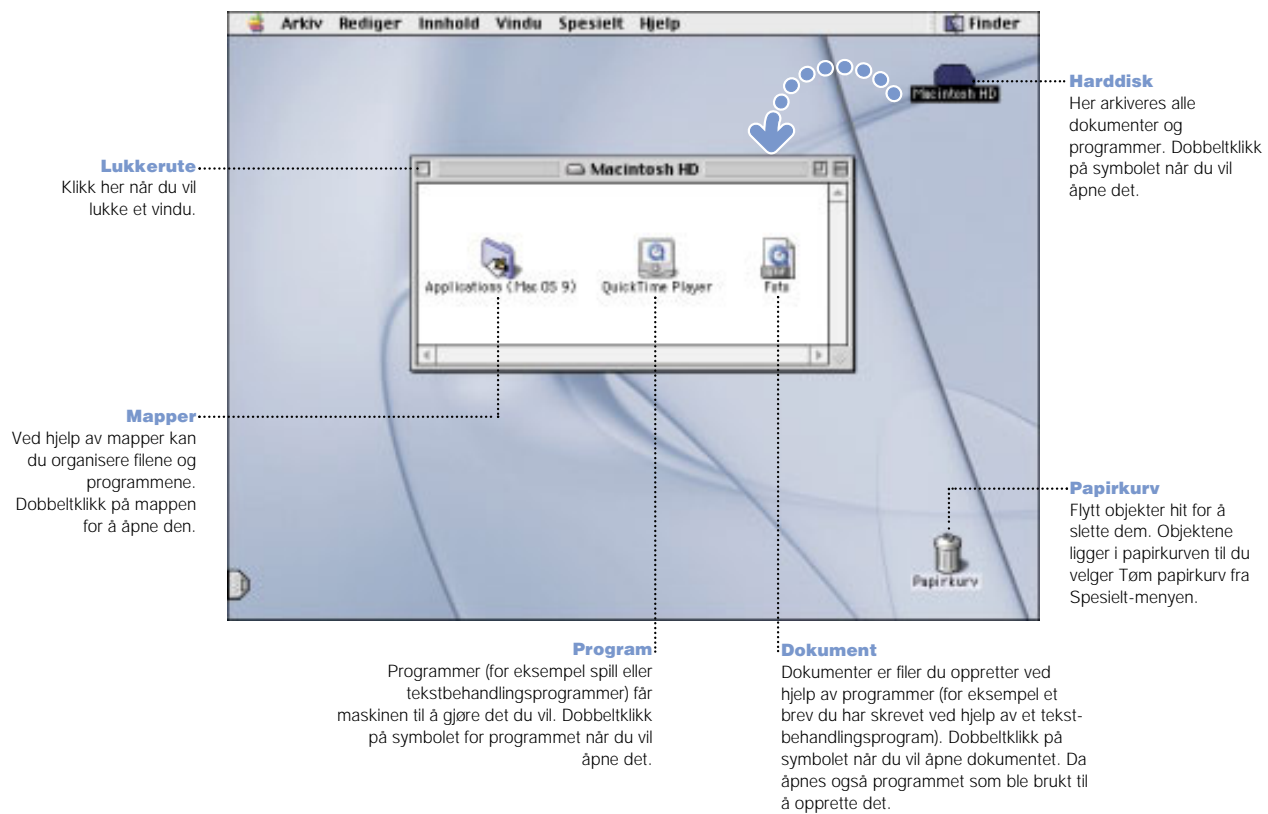
Lyd/video-utgang
Koble til hodetelefoner eller eksterne høyttalere. Vis skjermbildet på et TV-apparat eller en videoframviser.

Dvaleindikatorlys
Pulserende lys viser at maskinen er i dvale.

Grunnleggende teknikker.

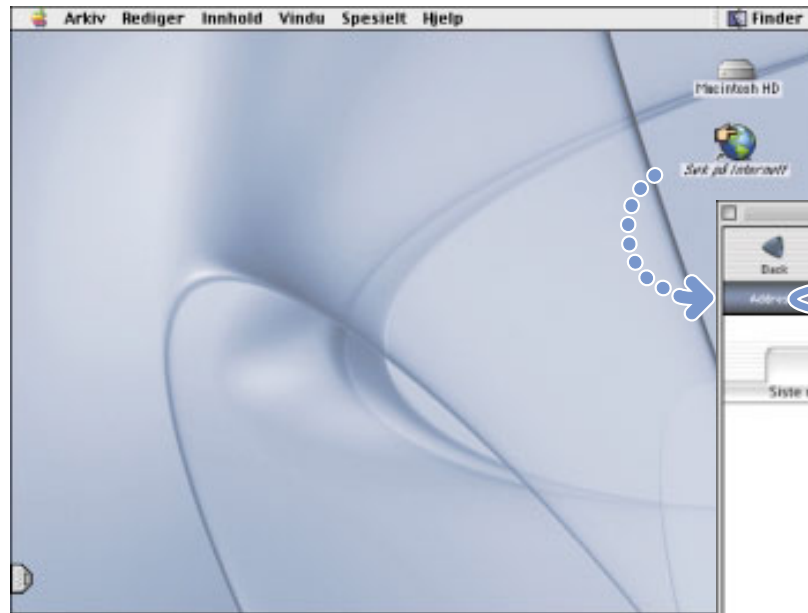
Macintosh-skrivebordet er utgangspunktet.



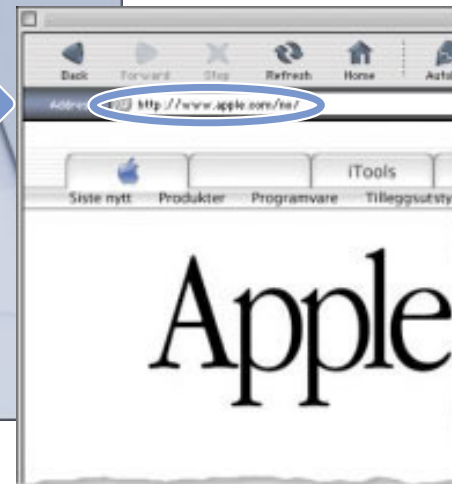


Hvordan finner jeg fram på Internett?

Kjenner du Internett-adressen, kan du gå direkte til siden.

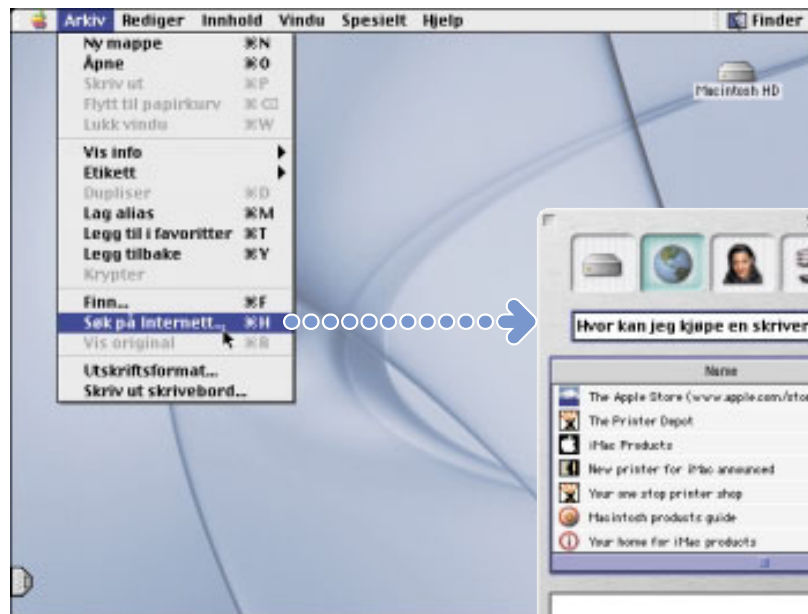


2 Skriv inn Internett-adressen, og trykk på returtasten på tastaturet.



1 Dobbelklikk på Søk på Internett når du vil åpne nettleseren.

Eller søk på Internett ved hjelp av Sherlock 2.



1 Velg Søk på Internett fra Arkiv-menyen.

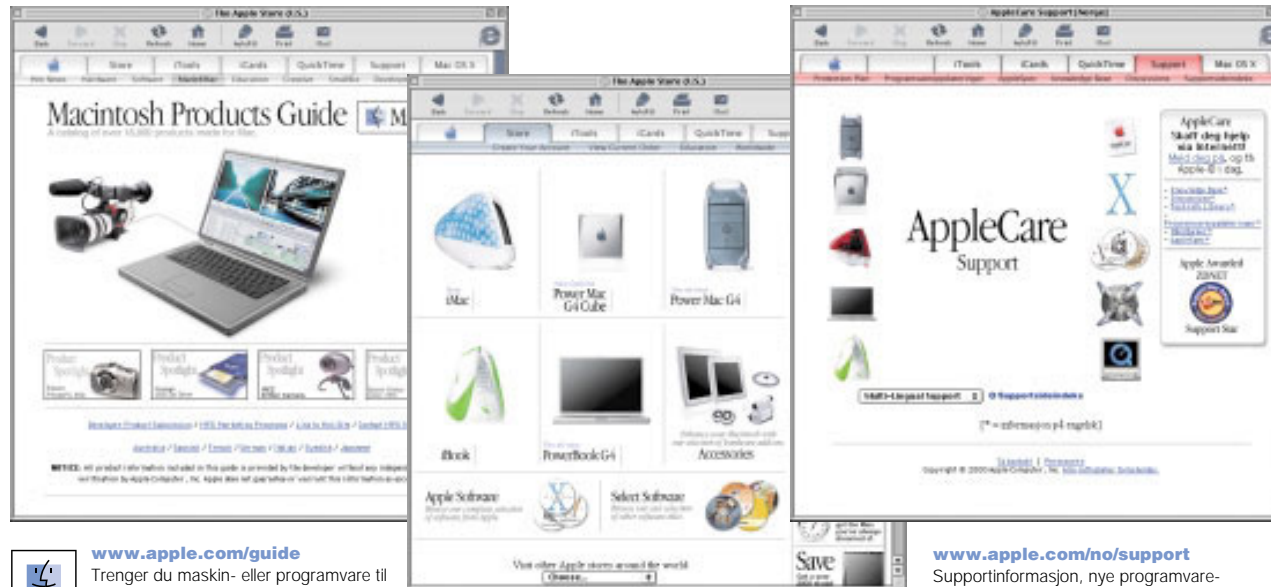
2 Skriv det du vil finne og klikk på Søk-knappen (Q). Dobbelklikk på et av objektene i listen som vises.

► Klikk på de øvrige knappene når du skal finne adresser, lese nyheter, handle eller annet.



Hvordan kan jeg komme i gang med World Wide Web?

Disse Apple-webstedene hjelper deg å få mest mulig nytte av maskinen.



www.apple.com/guide

Trenger du maskin- eller programvare til datamaskinen, kan du undersøke her eller se etter Mac-symbolet.

På samme sted finner du også kontakt- og supportinformasjon for produsenter av tredjepartsprogramvare.

www.apple.com/store

Her finner du alt det nyeste fra Apple, både programvare og maskinvare. (Du kan ikke handle i AppleStore fra Norge.)

www.apple.com/no/support

Supportinformasjon, nye programvare-oppdateringer og teknisk informasjon.

► Disse webstedene har koblinger til andre Apple-websteder rundt i verden.



www.apple.com/no/icards

Send dine egne elektroniske postkort til venner og familie.



www.apple.com/no/hotnews

Her finner du nyheter, informasjon om begivenheter, programoppdateringer for Macintosh og aktuelle QuickTime-klipp.



www.apple.com/nomacosx

Her finner du siste nytt om verdens mest avanserte operativsystem - Mac OS X.

Hvordan bruker jeg iTools?

iTools er nyttige Internett-tjenester spesielt for Macintosh-brukere.



KidSafe

Gjør Internett til et tryggere sted for barna. Ved hjelp av KidSafe får barna tilgang til flere enn 75 000 opplæringsgodkjente nettsteder, samtidig som andre steder sperres.



iDisk

Du får 20 MB lagringsplass på Apples Internett-tjener. Du kan dele fotografier, filmer og andre filer over Internett. Trenger du mer plass, kan du kjøpe det.



HomePage

Lag din egen hjemmeside ved å følge tre enkle trinn. Lag et fotoalbum, vis en iMovie, fortell hva du holder på med og så videre. Alle kan se siden din på Internett.



Email

Du kan få din egen Mac.com-e-post-adresse. Det er enkelt og fungerer sammen med e-postprogrammet du pleier å bruke.



iCard

Et elegant iCard kan sendes i alle anledninger. Du kan velge et ferdig-laget fotografi eller lage ditt eget iCard av fotografier du har liggende på iDisken.

Komme i gang med iTools:



1 Gå til www.apple.com/no/itools, og klikk på knappen Fortsett.

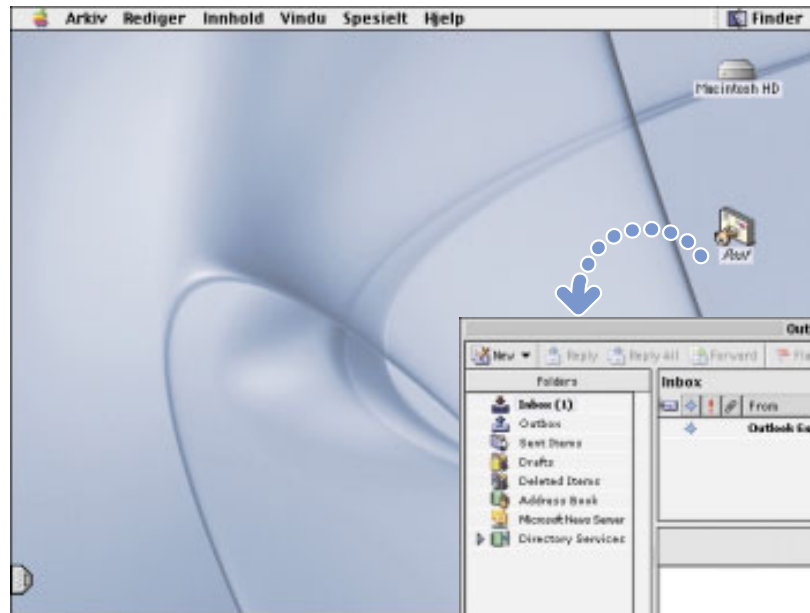
2 Følg den enkle veiledningen for å få en gratis konto.

Slik kan du få vite mer om iTools:

- Gå til www.apple.com/no/itools, klikk på Fortsett og deretter på Help i iTools-menylinjen.

Hvordan bruker jeg e-post?

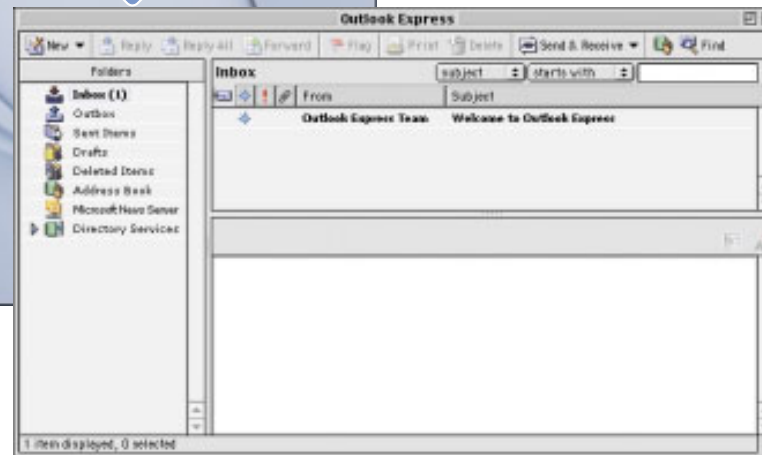
Følg denne framgangsmåten når du skal lage og sende en melding:



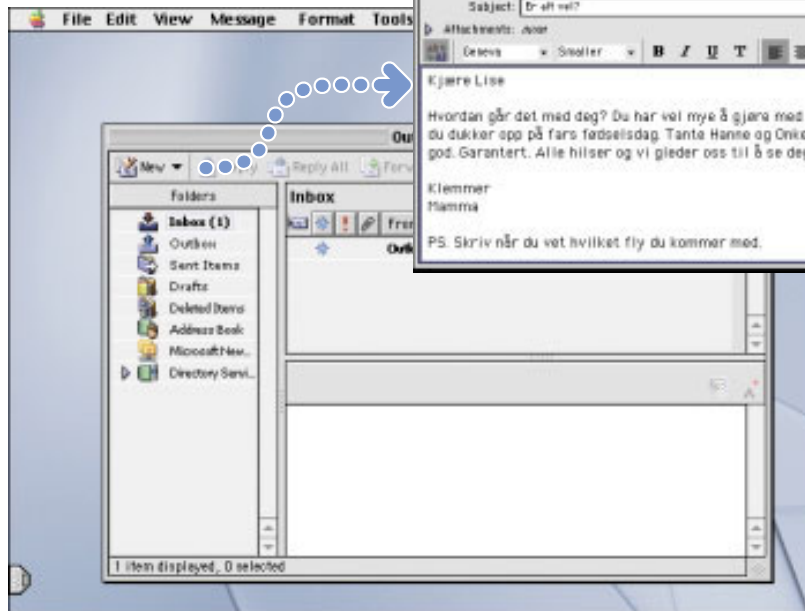
1 Dobbelklikk på symbolet Post på skrivebordet når du skal åpne e-postprogrammet.

► Første gang programmet åpnes, vil en oppsettassistent hjelpe deg med å opprette en e-postkonto.

► Vil du kontrollere om det har kommet nye meldinger, klikker du på Send & Receive-knappen. Vil du lese en melding, klikker du i meldingens Subject-felt.



2 Når du vil opprette en ny e-postmelding, klikker du på New-knappen.



3 Skriv inn e-postadressen og et emne i Subject-feltet. Skriv meldingen du vil sende, og klikk på Send now.

Hvordan bruker jeg iTunes?

Lag et musikkbibliotek, hør på Internett-radio, eller overfør sanger til en bærbar MP3-spiller.

Bibliotek

Lag din egen musikk-samling, importert fra CD-platene eller lastet ned fra Internett. Det er enkelt å se gjennom eller søke etter musikk i samlingen.

Radio

Hør på de hundrevis av Internett-radiostasjonene som finnes - jazz-, rock-, nyhetskanaler og mer.

Musikk-CD-plater

Spill en musikk-CD-plate på maskinen. Importer sanger til biblioteket.



Bærbar musikk

Ta med deg iBook-maskinen og hele musikk-samlingen, eller overfør noen av favorittene dine til en MP3-spiller.

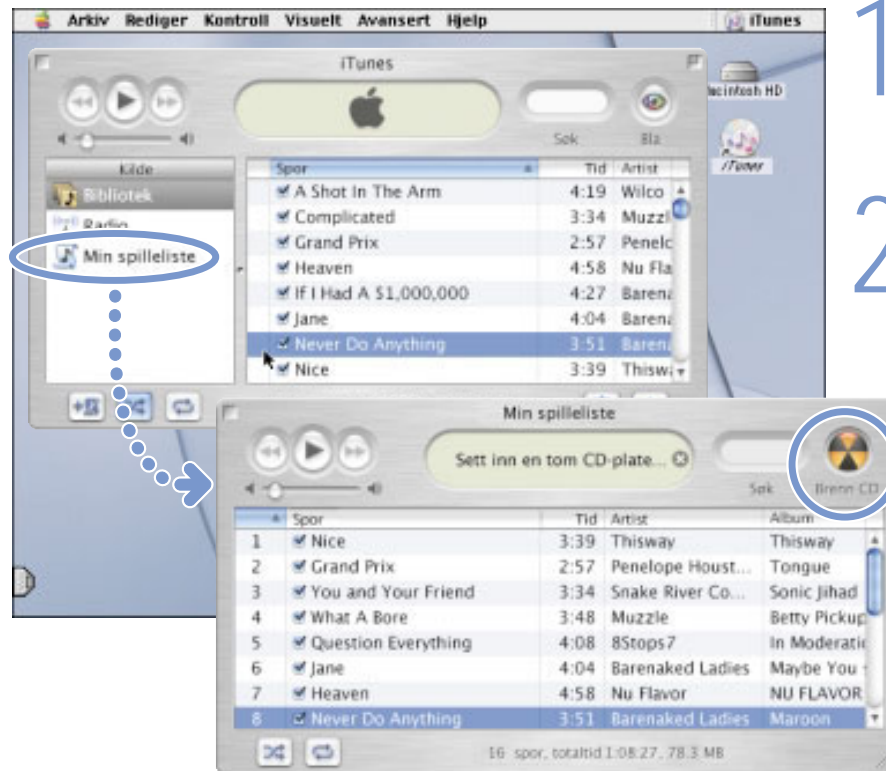
Spillelister

Lag egne spillelister ved hjelp av sanger fra biblioteket. Ordne musikken etter humør, artist, sjanger eller på den måten du måtte ønske.

Slik kan du få vite mer om iTunes:

- Les iTunes Hjelp, som du finner i Hjelp-menyen
- Gå til www.apple.com/no/itunes

Hvis maskinen har en CD-RW-stasjon, kan du lage dine egne musikk-CD-plater



1 Flytt sanger fra biblioteket til en spilleliste. Deretter dobbeltklikker du på spillelisten.

► Det er plass til inntil 74 minutter med musikk på en CD-plate.

2 Klikk på Brenn CD, og sett inn en CD-R-plate. Klikk deretter Brenn CD en gang til når du vil starte.

► Du kan finne ut hvilke opptakbare CD-plater som fungerer best på maskinen, på www.apple.com/itunes

Hvordan kan jeg se film og video?

Se videofilm på Internett ved hjelp av QuickTime TV.



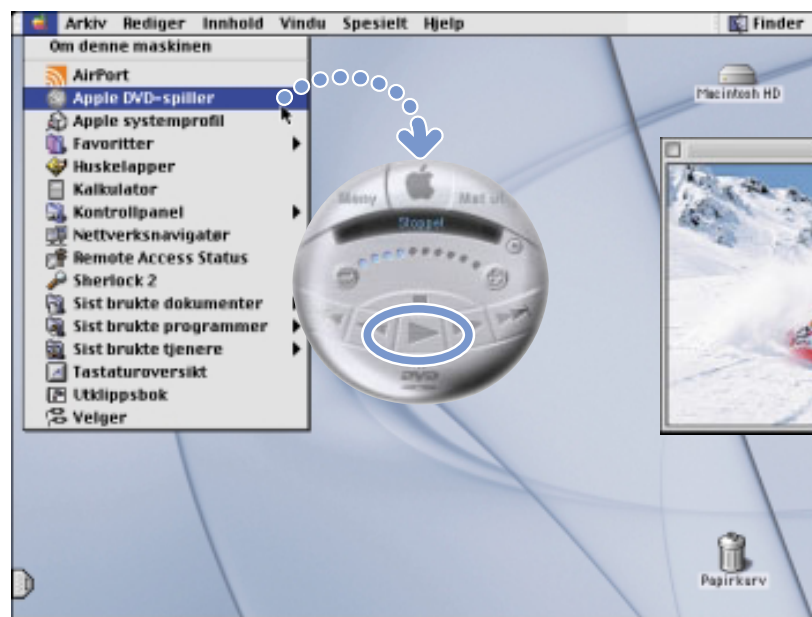
Slik kan du få vite mer om QuickTime:

- Les QuickTime Hjelp, som du finner i Hjelp-menyen
- Gå til www.apple.com/no/quicktime

- 1 Koble maskinen til Internett.
- 2 Dobbelklikk på symbolet for QuickTime Player på skrivebordet.
- 3 Dra ned fanen når du vil åpne Favoritter-skuffen. Klikk på en kanal.

► Ved hjelp av QuickTime kan du også se filmer du lager med iMovie, spille MP3-musikkfiler og mye mer.

Hvis maskinen har en DVD-stasjon, kan du vise DVD-filmer.



1 Sett inn en plate i DVD-stasjonen.
Velg Apple DVD-spiller fra
Apple-menyen (🍏).

2 Med kontrollene kan du vise filmen
eller se spesialfunksjonene for DVD-
platen.

- ▶ Vil du bruke hele skjermen når du skal se filmen, velger du Presenter video på skjerm fra Video-menyen.
- ▶ Koble iBook-maskinen til et TV-apparat ved hjelp av Apple AV-kabelen (tilleggsutstyr) hvis du vil se på DVD-film på TV-skjermen. (Du finner mer informasjon i Mac Hjelp.)
- ▶ Vil du vite mer om Apple DVD-spiller, kan du lese Apple DVD-spiller Hjelp, som er tilgjengelig fra Hjelp-menyen.

Hvordan lager jeg en film?

Bruk iMovie 2 når du skal redigere videofilm fra et digitalt videokamera.

- 1 Gjør opptakene med DV-kameraet. Koble kameraet til maskinen ved hjelp av en FireWire-kabel.

► Standard 6-til-4-pinners FireWire-kabel er ikke inkludert.

- 2 Legg videoklippene inn i iMovie. Bruk programmet til å redigere og gjøre dem til ferdige filmer.

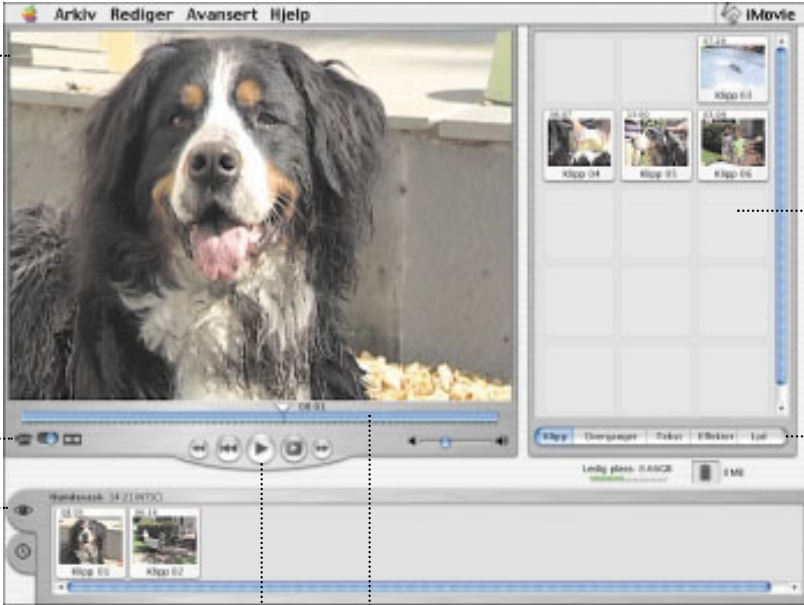
- 3 Eksporter den ferdige filmen tilbake til video i DV-kameraet eller til en QuickTime-fil.

Slik kan du få vite mer om iMovie:

- Åpne iMovie, og gå gjennom opplæringsprogrammet, som er tilgjengelig fra Hjelp-menyen
- Slå opp i iMovie Hjelp, som er tilgjengelig fra Hjelp-menyen
- Gå til www.apple.com/no/imovie, hvor du finner informasjon om kompatible DV-kameraer



Ved hjelp av iMovie 2 kan du legge til musikk, kommentarer, tekst, overganger og annet.



Visningsvindu
Forhåndsvis filmen, eller vis film direkte fra et digitalt videokamera.

Modusbryter
Bruk denne knappen til å skifte mellom kameramodus og redigeringsmodus.

Redigering
Klikk på denne fanen når du skal redigere og plassere filmklipp. Klikk på den andre fanen når du skal redigere lydeffekter.

Avspillingskontroller
Bruk disse når du vil vise filmen i visningsvinduet. Klikk på knappen for fullskjerm når du vil vise filmen på hele skjermen.

Hylle
Her legger du klipp du har tenkt å bruke i filmen. Når du vil bruke et klipp, flytter du det til filmklippvisningsvinduet nederst på skjermen.

Redigeringsknapper
Når du klikker på disse, åpnes paneler hvor du kan justere og markere lyder, effekter, tekst (titler) og overganger. Klikk på Klipp når du vil se innholdet i hyllen.

Navigasjonslinje
Bruk denne når du skal markere deler av videoen.

Hva kan jeg gjøre med AppleWorks?

Bruk AppleWorks når du skal skrive, tegne, lage presentasjoner eller annet.

Layoutfunksjoner

Legg inn bilder, tabeller og diagrammer. Koble tekst-rammer, lagdelt grafikk, og legg inn tekstflyt.

Tekstbehandling

Skriv brev, lag brosjyrer, fødselsdagskort og invitasjoner til selskaper.

Verktøy for presentasjoner

Lag en lysbildeframvisning for skjerm. Legg inn filmer, bilder, grafikk og diagrammer.

Database

Lag et arkiv, ta vare på adresser, opprett oversikter. Flett adresser med brev fra tekstbehandlingsmodulen.



Maler du kan tilpasse

Velg mellom mange forskjellige ferdiglagde dokumenttyper, og gjør de nødvendige endringer for at de skal passe til ditt bruk.

Regneark

Bearbeid dataene dine på en enkel måte ved hjelp av flere enn 100 innebygde funksjoner. Bruk de avanserte formateringsmulighetene slik at resultatene ser bra ut.

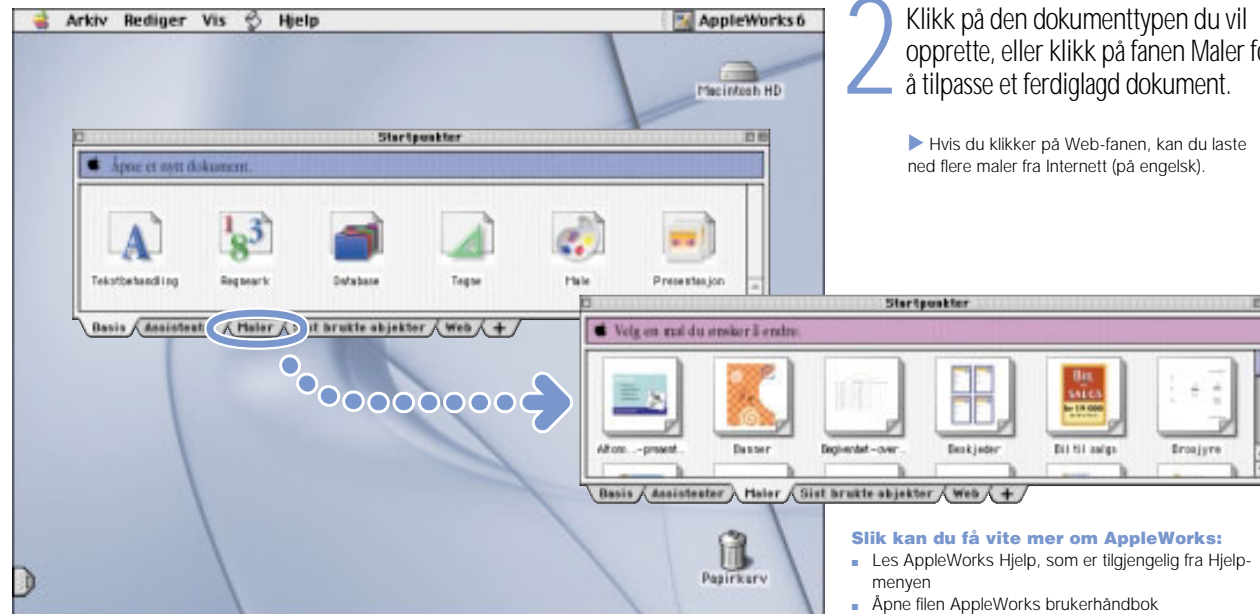
Malemodulen

Lag dine egne bilder fra bunnen av, eller benytt tilgjengelige effekter på eksisterende bilder eller innskannede fotografier.

Store bildebaser

Velg blant flere enn 25 000 høykvalitets utklippbilder.

Slik begynner du å bruke AppleWorks:



1 Åpne AppleWorks, som ligger i AppleWorks-mappen på harddisken.

2 Klikk på den dokumenttypen du vil opprette, eller klikk på fanen Maler for å tilpasse et ferdiglagd dokument.

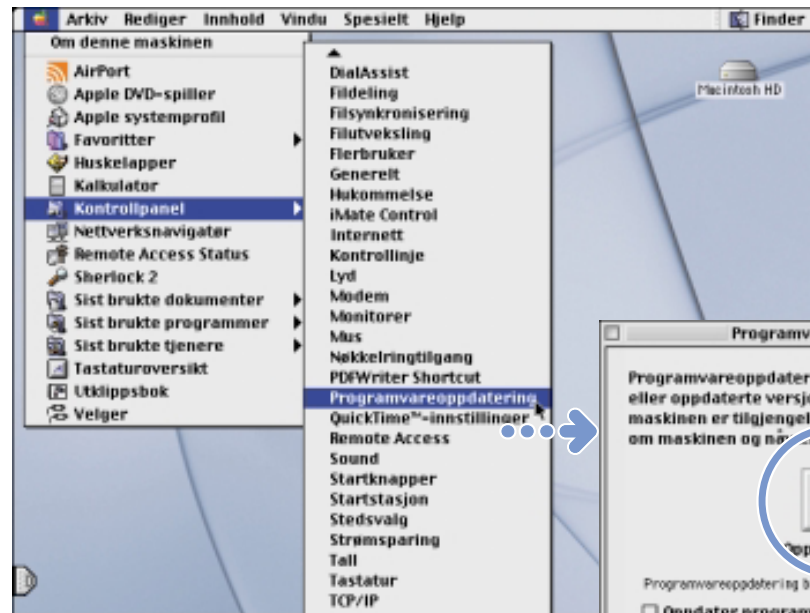
► Hvis du klikker på Web-fanen, kan du laste ned flere maler fra Internett (på engelsk).

Slik kan du få vite mer om AppleWorks:

- Les AppleWorks Hjelp, som er tilgjengelig fra Hjelp-menyen
- Åpne filen AppleWorks brukerhåndbok (som ligger på harddisken i AppleWorks-mappen)
- Gå til Apples websted for AppleWorks på: www.apple.com/no/appleworks

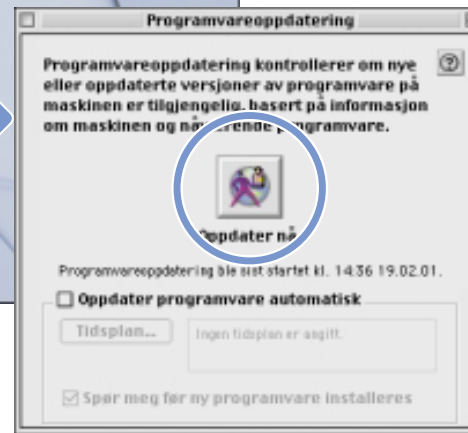
Hvordan kan jeg holde programvaren oppdatert?

Via kontrollpanelet Programvareoppdatering får du de nyeste oppdateringene og ressursene.

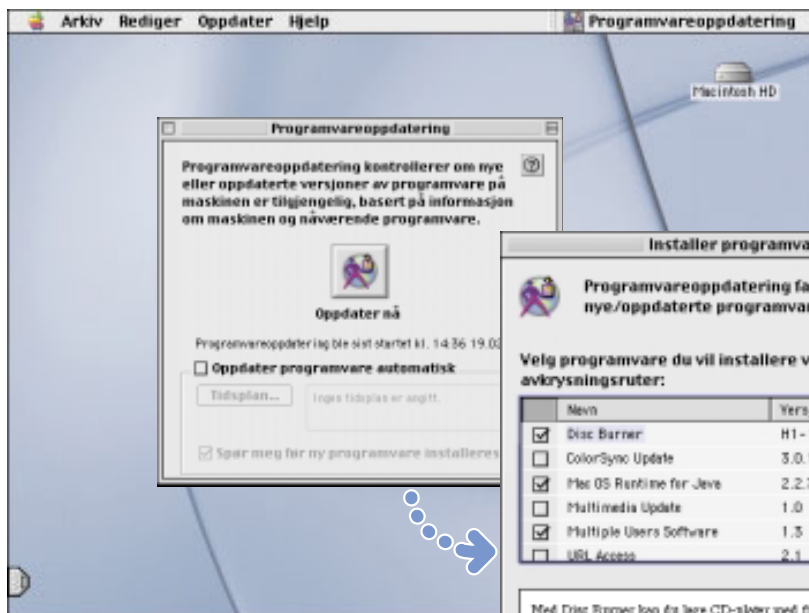


1 Koble maskinen til Internett.

2 Velg Kontrollpanel fra Apple-menyen. Velg deretter Programvareoppdatering fra undermenyen.



3 Klikk på knappen Oppdater nå.



► Du kan stille inn maskinen slik at den leter etter programvareoppdateringer automatisk.

4 Velg programvaren du vil oppdatere, og klikk på Installer.

► Klikk på navnet på programvaren hvis du vil se mer informasjon om den.



Hvor kan jeg lære mer?

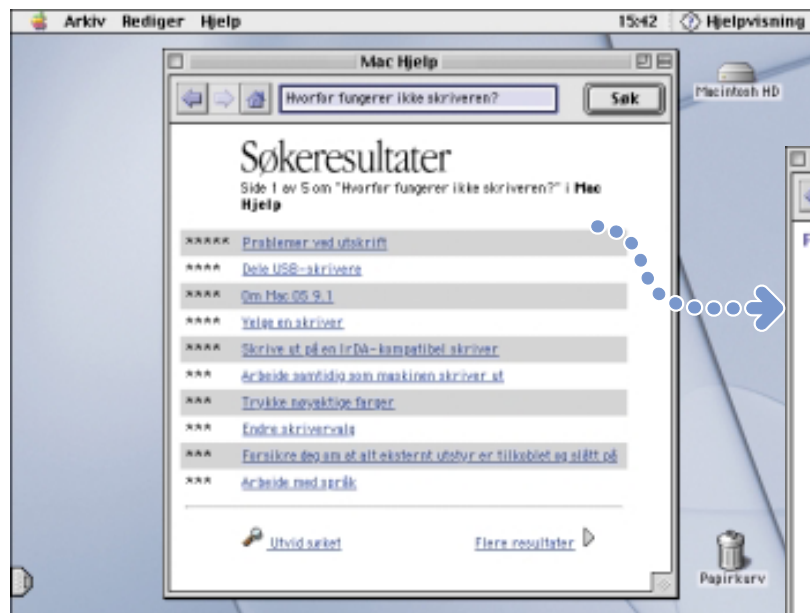
Hvis du vil vite mer om hvordan du bruker maskinen, slår du opp i Mac Hjelp.



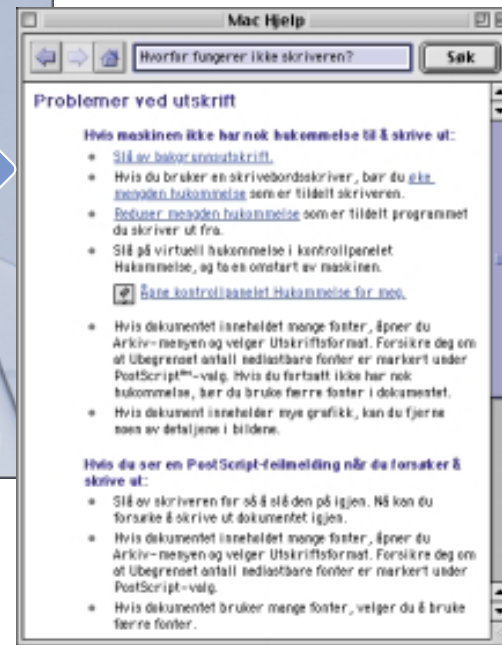
1 Velg Mac Hjelp fra Hjelp-menyen.

2 Skriv inn et spørsmål, og klikk på Søk.

- ▶ Hvis du ikke ser Mac Hjelp i Hjelp-menyen, velger du Finder fra Program-menyen og forsøker en gang til.
- ▶ Du kan bla gjennom informasjonen om maskinen ved å klikke på de blå, understreket ordene i vinduet.
- ▶ Hvis du vil se all hjelp som er tilgjengelig for maskinen, velger du Hjelpsentor fra Hjelp-menyen.



► Understreket tekst er koblinger. Når du klikker på en kobling, ledes du videre til et annet emne, får noe utført automatisk eller får tilgang til mer informasjon på Internett.



3 Klikk på et av emnene i listen over Hjelp-emner.

► Hvis du ikke finner det du leter etter, kan du formulere spørsmålet annerledes og forsøke igjen.

Hva gjør jeg hvis jeg får et problem?

Hvis maskinen ikke gir noen respons:

Forsøk å avbryte det maskinen holder på med.

- Trykk på Kommando-tasten (⌘) og punktumtasten (.) samtidig.
- Hvis dette ikke fungerer, holder du nede Tilvalg-tasten og Kommando-tasten (⌘) samtidig som du trykker på Esc-tasten.

Hvis maskinen fortsatt ikke reagerer, starter du den på nytt.

- Hold På/av-knappen nede i noen sekunder. Når maskinen er slått av, trykker du igjen på På/av-knappen for å starte den på nytt.
- Hvis dette ikke virker, holder du nede Kontroll- og Kommando-tastene samtidig som du trykker på På/av-knappen.
- Hvis heller ikke dette virker, trykker du på nullstillingsknappen (⏻) ved å stikke enden av en utbrettet binders inn i det lille hullet over lyd/videoutgangen. Deretter venter du i noen sekunder og trykker så på På/av-knappen. Når du har gjort dette, må du stille inn dato og klokkeslett på nytt ved hjelp av kontrollpanelet Dato og tid.

Deretter gjør du følgende:

Hvis problemet ofte oppstår når du bruker et bestemt program:

- Ta kontakt med programvareprodusenten for å få vite om programmet er kompatibelt med maskinen.

Hvis problemet oppstår ofte:

- Velg Mac Hjelp fra Hjelp-menyen. Les avsnittene om hvordan du forhindrer og løser problemer. Systemtillegg kan være i konflikt med hverandre, eller du må kanskje installere systemet på nytt.

Hvis maskinen «fryser» under oppstart eller et blinkende spørsmålstegn vises:

Slå av alle systemtillegg.

- Start maskinen mens du holder Skift-tasten nede.

Hvis dette ikke fungerer, starter du maskinen fra CD-platen med systemprogramvaren.

- Sett inn CD-platen med systemprogramvaren, og start maskinen mens du holder C-tasten nede. (Kontroller at låsetasten ikke er aktivert.)

Deretter gjør du følgende:

Etter at maskinen har startet, kan du slå opp i problemløsningsinformasjonen i den elektroniske hjelpen.

- Velg Mac Hjelp fra Hjelp-menyen. Les avsnittene om hvordan du kan forhindre og løse problemer. Systemtillegg kan være i konflikt med hverandre, eller du må kanskje installere systemet på nytt.

Hvis du ser at bakgrunnsbildet på skrivebordet er endret:

- Du har sannsynligvis startet maskinen fra CD-platen med systemprogramvaren i stedet for fra systemmappen på harddisken. Hvis dette er den eneste måten du får startet maskinen på, bør du installere systemprogramvaren på nytt. Les veiledningen i Mac Hjelp, eller bruk installeringsprogrammet som ligger på CD-platen med systemprogramvaren.

Hvis maskinen ikke starter:

Kontroller at strømkabelen er ordentlig koblet til maskinen og en veggkontakt.

- Det kan hende at batteriet må lades opp. Trykk på den lille knappen på batteriet. Da lyser fra en til fire lamper for å vise hvor mye strøm som er igjen på batteriet.

Hvis dette ikke virker, nullstiller du maskinen.

- Start maskinen mens du holder nede Kommando-tasten (⌘), Tilvalg-tasten og P- og R-tasten. Slipp opp tastene når du hører oppstartlyden for andre gang.

Hvis dette ikke virker, eller du hører flere toner ved oppstart:

- Hvis du nylig har installert ekstra hukommelse i maskinen, bør du kontrollere at den er riktig installert. Du kan prøve å ta den ut og starte maskinen på nytt. Hvis maskinen da starter som normalt, er hukommelsen ikke kompatibel med maskinen.
- Hvis dette ikke virker, trykker du på nullstillingsknappen (⏻) ved å stikke enden av en utbrettet binders inn i det lille hullet over lyd/videoutgangen. Vent i noen sekunder, og trykk på På/av-knappen.
- I informasjonen som fulgte med maskinen finner du opplysninger om hvor du kan henvende deg for å få den reparert.

Hvis du ikke kan mate ut en CD-plate:

Kontroller at platen ikke er i bruk.

- Avslutt alle programmer som bruker filer som ligger på platen.
- Trykk på utmatingstasten (⏻) på tastaturet, eller flytt platesymbolet til papirkurven.

Hvis platen likevel ikke mates ut, mater du den ut manuelt:

- Stikk enden av en utbrettet binders forsiktig inn i utmatingshullet på stasjonsskuffen.

Andre problemer:

Hvis du har et problem med Internett-forbindelsen:

- Forsikre deg om at telefonkabelen er koblet til modemutgangen (☎) og at telefonlinjen fungerer.
- Velg Mac Hjelp fra Hjelp-menyen. Der er det informasjon om hvordan du finner fram til Internett-innstillingene og endrer dem.
- Hvis du ikke er sikker på om du har brukt riktig informasjon i Internett-innstillingene, tar du kontakt med Internett-leverandøren.

Hvis du har problemer med å koble til andre enheter:

- Forsikre deg om at enheten er riktig tilkoblet. Forsøk å koble fra enheten og deretter koble den til igjen.
- Kontroller om du må installere programvare for enheten.
- Hvis dette ikke fungerer, kan du ta kontakt med produsenten.
- Hvis du vil koble til en eldre enhet, kan du slå opp i Mac Hjelp for å få informasjon om hvordan du kobler eldre enheter til maskinen.

Hvis du har problemer med et program:

- Hvis du har problemer med programvare, kan du ta kontakt med produsenten av programvaren.
- Hvis du trenger informasjon om programvaren som ble levert med iBook-maskinen, kan du slå opp på www.apple.com/support/bundledsw

Hvis du har problemer med å bruke maskinen:

- Slå opp i Mac Hjelp for å få veiledning og informasjon om problemløsning.

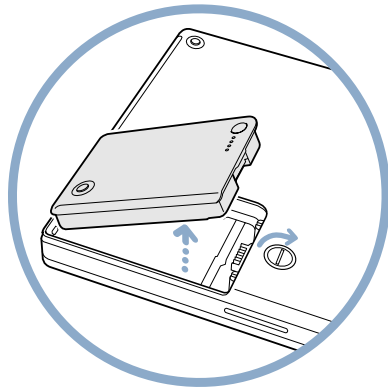
Hvis du tror at det kan være et maskinvareproblem:

- Du kan bruke CD-platen Apple Hardware Test for å finne ut om det er et problem med en av maskinens komponenter, for eksempel hukommelse eller prosessor.

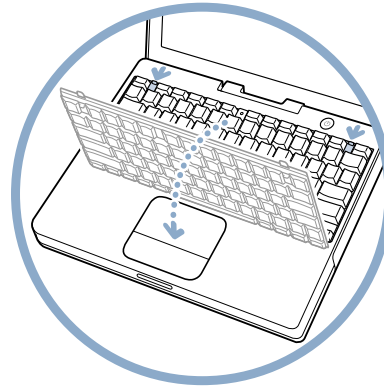
Hvordan utvider jeg iBook-maskinens funksjoner?

Installere et AirPort-kort som gir trådløs tilgang til Internett og lokalnettverk.

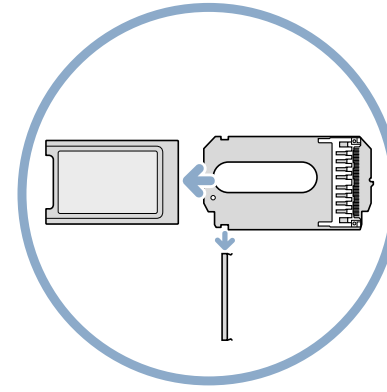
► Hvis du trenger informasjon om hvordan du bruker AirPort-programvaren, kan du slå opp i Hjelpesenter som du finner i Hjelp-menyen.



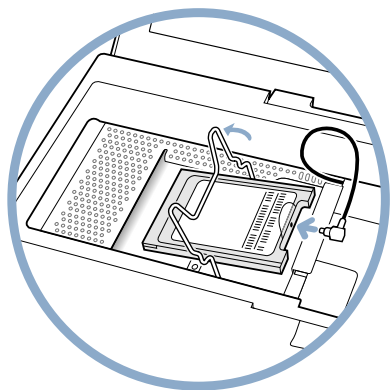
1 Slå av maskinen. Koble deretter fra strømforsyningsenheten og telefonkabelen. Snu maskinen, og ta ut batteriet.



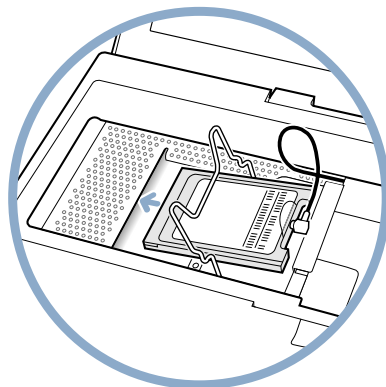
2 Løsne tastaturet ved å skyve de to plastklemmene vekk fra skjermen. Løft ut tastaturet, og legg det opp-ned på håndflatestøtten.



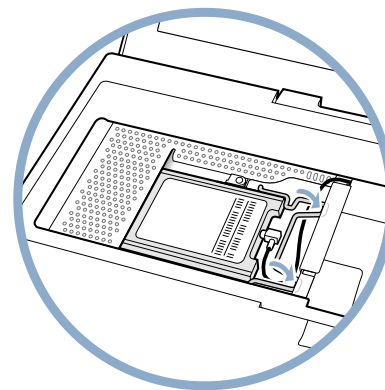
3 Hvis det er nødvendig, fjerner du metallklemmen og trekker AirPort-kortet ut av adapteren. Adapteren brukes ikke sammen med iBook-maskinen.



4 Vipp metallklemmen opp, og koble antennen til AirPort-kortet. Berør en metall del i maskinen for å fjerne statisk elektrisitet fra kroppen din.



5 Skyv AirPort-kortet (med AirPort-ID-nummeret og strekkoden opp) under metallklemmen og inn på plassen.

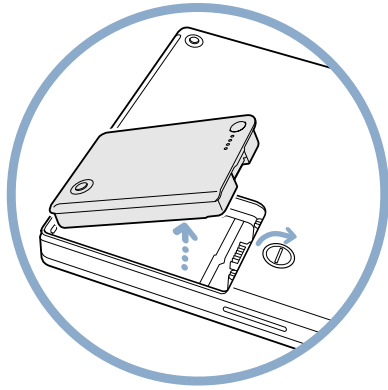


6 Trykk ned metallklemmen for å feste kortet. Sett deretter tastaturet og batteriet tilbake på plass.

► Det kan hende at du må stille inn dato og klokkeslett på nytt (ved hjelp av kontrollpanelet Dato og tid) etter at du har installert AirPort-kortet.

Installere ekstra hukommelse.

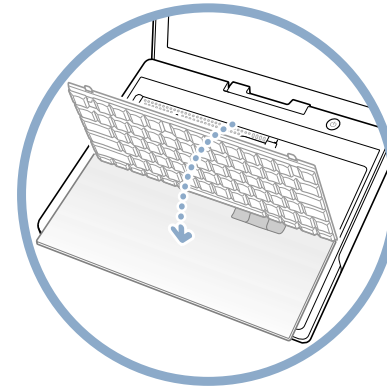
► iBook-maskinen har en utvidelsesplass hvor du kan installere en PC-100-kompatibel SO-DIMM hukommelsesmodul som er 1,25 tommer høy (eller mindre). Hvis du trenger mer hjelp til å installere hukommelse, kan du slå opp i Mac Hjelp som du finner i Hjelp-menyen.



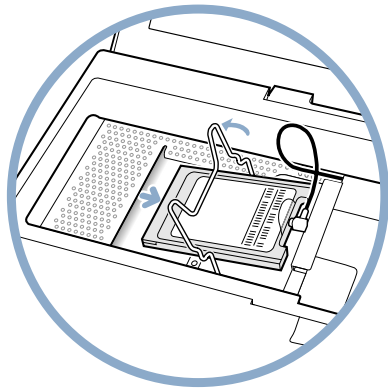
1 Slå av maskinen. Koble fra strømforsyningsenheten og telefonledningen. Snu maskinen opp-ned og ta ut batteriet.



2 Løsne tastaturet ved å skyve de to plastklemmene vekk fra skjermen.

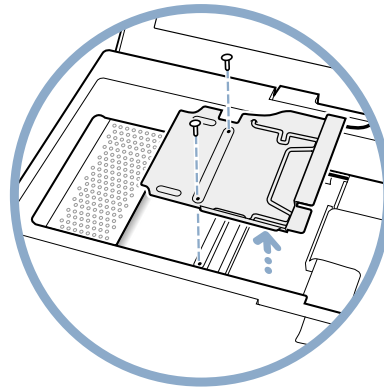


3 Løft ut tastaturet, og legg det opp-ned på håndflatestøtten. Berør en metall del i maskinen for å fjerne statisk elektrisitet fra kroppen din.

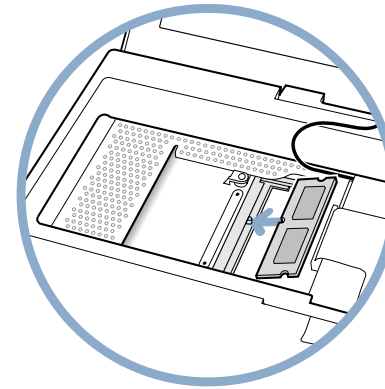


4 Hvis det er nødvendig, fjerner du AirPort-kortet.

► For å unngå riper, legger du et mykt tøystykke mellom AirPort-kortet og iBook-dekselet.



5 Ta ut de to skruene som fester RAM-dekselet, og løft det deretter forsiktig ut.



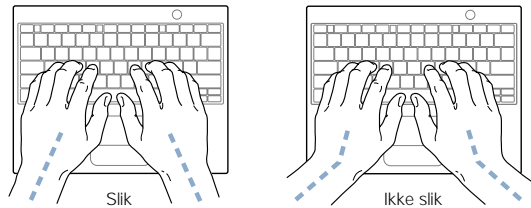
6 Plasser hukommelsesbrikken i plassen i riktig vinkel, og trykk ned for å låse den på plass. Sett på plass RAM-dekselet, AirPort-kortet, tastaturet og batteriet.

► Det kan hende at du må stille inn dato og klokkeslett på nytt etter at du har installert hukommelse (bruk kontrollpanelet Dato og tid).

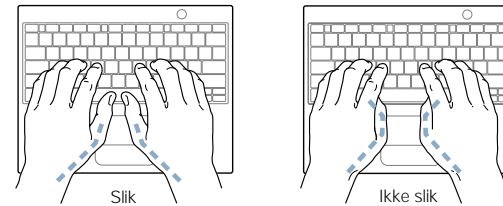
Råd om riktig arbeidsstilling.

Tastatur og styreflate

Når du bruker tastaturet og styreflaten, bør skuldrene være avslappet. Overarmen og underarmen bør utgjøre en vinkel som er litt større enn en rett vinkel, med håndleddet og hånden i en rett linje.



Berør tastaturet lett når du skriver eller bruker styreflaten, og slapp av i hender og fingre. Unngå å plassere tomlene under håndflatene.



Noen datamaskinbrukere kan føle ubehag og smerter i hendene, håndleddene eller armene etter lange arbeidsøkter uten pauser. Hvis du begynner å utvikle kroniske smerter eller ubehag i hendene, håndleddene eller armene, bør du snarest mulig ta kontakt med lege eller fysioterapeut.

Stol

En justerbar stol som gir god, behagelig støtte, er best. Juster høyden på stolen slik at lårene er vannrette og føttene hviler flatt på gulvet. Stolryggen bør ha støtte for korsryggen. Følg produsentens anvisninger når du skal stille inn stolen slik at den gir best mulig støtte.

Det kan hende at du må heise opp stolen for at underarmene og hendene skal få riktig vinkel i forhold til tastaturet. Hvis dette gjør det vanskelig å ha føttene flatt på gulvet, kan du bruke en justerbar fotskammel. Du kan også senke skrivebordet hvis du vil unngå å bruke en fotskammel. En annen mulighet er å bruke et skrivebord med et tastaturbrett som er lavere enn skrivebordet.

Mus

Hvis du bruker mus, bør du plassere den i samme høyde som tastaturet og slik at den er enkel å nå.

Innebygd skjerm

Juster vinkelen på skjermen slik at du unngår gjenskinn og reflekser fra belysning og vinduer.

Du kan justere lysstyrken på skjermen når du flytter maskinen fra et sted til et annet, hvis belysningen på arbeidsplassen endres.

Mer informasjon

Hvis du vil vite mer om ergonometri, kan du besøke Apples nettsted for ergonometri på www.apple.com/about/ergonomics

Er det noe annet jeg bør vite?

Følg disse retningslinjene for å bruke maskinen fornuftig

Når du stiller inn og bruker maskinen, bør du huske på følgende:

- Les installeringsveiledningen nøye før du kobler maskinen til en veggkontakt.
- Oppbevar disse instruksjonene lett tilgjengelig for alle som bruker maskinen.
- Følg alle instruksjoner og advarsler som gjelder for maskinen.
- Bruk kun Apples bærbare strømforsyningsenhet som ble levert med maskinen. Adaptere og strømforsyningsenheter som leveres med andre elektriske enheter kan se like ut, men de kan skade maskinen
- Hvis strømforsyningsenheten ble levert med et jordet støpsel, vil dette kun passe i en jordet kontakt. Hvis du ikke får støpselet til å passe i kontakten, kan du ta kontakt med en elektriker som kan montere en jordet kontakt. Du må aldri sette et jordet støpsel i en kontakt som ikke er jordet.
- Du bør alltid sørge for at det er plass rundt strømforsyningen. Utstyret bør ikke plasseres på steder der lufttilstrømningen er begrenset, for eksempel i en bokhylle.
- Koble alltid fra strømforsyningsenheten, telefonledningen og eventuelle andre kabler før du åpner maskinen for å installere for eksempel mer hukommelse.
- Du bør aldri slå på maskinen uten at alle interne og eksterne komponenter er på plass. Hvis du bruker maskinen uten at alle komponentene er på plass, risikerer du at maskinen kan bli skadet.
- Pass på at du kun kobler modemkabelen til en analog telefonlinje av den typen som hittil har vært vanlig i privatboliger. Tilkobling til en digital telefonlinje (ISDN) kan ødelegge modemmet.
- Når du bruker maskinen eller lader batteriet, er det vanlig at undersiden av maskinen blir varm. Undersiden av maskinen fungerer som en kjøleflate som overfører varme fra maskinen til luften utenfor. Undersiden av maskinen er hevet slik at det skapes en luftstrøm som sørger for at maskinen holder normal temperatur.
- Sørg for at maskinen ikke kommer i kontakt med væske, for eksempel drikke, badekar, dusjer og så videre.
- Beskytt maskinen mot fukt og regnvær.

Advarsel Elektrisk utstyr kan være farlig hvis det ikke brukes riktig. Bruk av dette produktet må alltid skje under oppsyn av en voksen. Ikke la barn få tilgang til interne komponenter i et elektrisk produkt. De må heller ikke få lov til å håndtere kabler.

Du bør aldri stikke ting inn i maskinen gjennom åpningene i dekselet. Hvis du gjør det, kan det føre til brann eller elektrisk støt.

For din egen sikkerhets skyld, og for å unngå skade på utstyret, må du alltid koble fra strømkabelen (ved å trekke i støpselet, ikke i kabelen), hvis en av følgende situasjoner skulle oppstå:

- du vil ta ut deler (la strømkabelen være koblet fra så lenge tastaturet er åpent)
- strømkabelen eller støpselet er skadet eller ødelagt
- du søler noe på maskinen
- maskinen er utsatt for regn eller annen fuktighet
- maskinen har falt i gulvet eller dekselet er skadet på andre måter
- du tror maskinen trenger service eller reparasjon
- du vil rengjøre dekselet (bruk alltid de anbefalte framgangsmåtene)

Viktig Den eneste måten du kan koble strømmen helt fra maskinen på, er ved å koble fra strøm og telefonkablene og ta ut batteriet. Forsikre deg om at i hvert fall den ene enden av strømkabelen er lett å få tak i, slik at du raskt kan koble maskinen fra strømforsyningen hvis du trenger det.

Advarsel For å unngå skade på maskinen, anbefaler Apple at du lar en Apple-sertifisert tekniker installere ekstra hukommelse eller et AirPort-kort. Slå opp i informasjonen som ble levert med maskinen hvis du vil vite hvordan du tar kontakt med en Apple- autorisert serviceleverandør eller Apple når du ønsker service på maskinen. Hvis du forsøker å installere RAM eller et AirPort-kort selv, vil eventuelle skader på utstyret ikke dekkes av den begrensede garantien. Ta kontakt med en Apple-autorisert forhandler eller serviceleverandør hvis du trenger mer informasjon om dette eller andre garantispørsmål.

iBook-maskinen har en unik design som kan inneholde mindre skjønnhetsfeil. Noen av disse kan forverres over tid. Hvis du utsetter iBook-maskinen for ekstreme temperaturer eller høy luftfuktighet, kan det påskynde prosessen. Godt vedlikehold som beskrevet i denne brukerhåndboken, vil hjelpe deg å holde iBook-maskinen i god stand.

Hvis du skal rengjøre dekselet, gjør du følgende:

- 1 Koble fra strøm- og telefonledningene, og ta ut batteriet. (Trekk i støpselet, ikke i ledningen.)
- 2 Tørk overflatene lett med en ren, myk klut.

Advarsel Ikke bruk midler som inneholder isopropyl-alkohol. Det kan skade dekselet. Bruk om nødvendig produkter som er spesielt beregnet for rengjøring av datamaskiner.

Hvor står det med liten skrift?

Informasjon om kommunikasjons-, telefon- og modemregelverk

Informasjon om FCC-reguleringer, radio- og fjernsynsforstyrrelser og telefon- og modeminformasjon i forbindelse med dette produktet, finner du i dokumentene som omhandler kommunikasjonsbestemmelser, som ligger i Dokumenter-mappen på harddisk.

Laserinformasjon

Advarsel Endringer eller tilpasninger ut over det som er angitt i håndbøkene til utstyret ditt, kan medføre livstruende stråling.

Ikke forsøk å skru fra hverandre beholderen som inneholder laserleseren. Laserstrålen som finnes i dette produktet, er skadelig for øynene. Bruken av optiske hjelpemidler, som linser, sammen med dette produktet, øker faren for skade på øynene. Av sikkerhetsmessige årsaker skal du la en Apple- autorisert reparatør foreta nødvendige servicekontroller på maskinen.



Advarselsetikett

Apples bærbare strømforsyningsenhet

Apples bærbare strømforsyningsenhet som ble levert med maskinen, er en høyspenningskomponent og bør ikke åpnes under noen omstendigheter, selv ikke når maskinen er slått av. Hvis maskinen trenger service, ta kontakt med en Apple- autorisert forhandler eller tjenesteleverandør.

Batteri

Advarsel Det er en eksplosjonsrisiko hvis batteriet erstattes av feil type. Følg lokale miljøretningslinjer når du kvitter deg med batteriet. Ikke stikk hull på det, og ikke brenn det opp.

Advarsel om høyrisikoaktiviteter

Denne datamaskinen er ikke beregnet på bruk i kjernekraftverk, flynavigasjons- eller kommunikasjonssystemer, luftfartskontroll eller annen bruk hvor feil i maskinen kan føre til død, skader eller alvorlige miljøødeleggelser.

Kamerainformasjon

DV-kameraet som er avbildet på side 18 i denne håndboken, leveres ikke med dette produktet. Modellen som er avbildet, er muligens ikke tilgjengelig overalt.

ENERGY STAR®

Som partner i ENERGY STAR®-samarbeidet, har Apple Computer avgjort at standardkonfigurasjonen til dette produktet følger ENERGY STAR®-retningslinjene for energisparing. Det amerikanske departementet for beskyttelse av miljøets ENERGY STAR®-program er et samarbeid mellom produsenter av kontorutstyr som har som målsetning å fremme energisparing. En reduksjon av energiforbruket fra kontorprodukter sparer penger og reduserer forurensing ved å eliminere energisløsing.

Allt er blitt gjort for å sikre at opplysningene i denne håndboken er riktige. Apple er ikke ansvarlig for trykk- eller stavefeil.