



iMac G5

Käyttöopas

Sisältää tietoja iMac G5 -tietokoneen
käyttöönottoon, laajennukseen ja
vianetsintään

 Apple Computer, Inc.
© 2005 Apple Computer, Inc. Kaikki oikeudet pidätetään.

Tämä käyttöopas on tekijänoikeuslakien suojaama eikä sitä saa osittainkaan kopioida ilman Applen antamaa kirjallista lupaa.

Apple-logo on Apple Computer Incorporatedin Yhdysvalloissa ja muissa maissa rekisteröity tavaramerkki. Näppäimistön Apple-logon (Optio-Vaihto-K) käyttö kaupallisiin tarkoituksiin ilman Applen etukäteen antamaa kirjallista lupaa voidaan tulkita tavaramerkkirikkomukseksi sekä lainvastaiseksi epäileluksi kilpailuksi.

Tämän käyttöoppaan sisältämien tietojen oikeellisuus on pyritty varmistamaan kaikin tavoin. Apple ei vastaa paino- tai lyöntivirheistä.

Apple
1 Infinite Loop
Cupertino, CA 95014-2084
408-996-1010
www.apple.com

Apple, Apple-logo, AirPort, Final Cut Pro, FireWire, iCal, iLife, iMac, iMovie, iPod, iTunes, Mac, Mac-logo, Mac OS ja Macintosh ovat Apple Computer, Inc:n tavaramerkkejä, jotka on rekisteröity Yhdysvalloissa ja muissa maissa.

AirPort Express, Finder, iDVD, iPhoto, iSight, Safari, SuperDrive ja Tiger ovat Apple Computer, Inc:n tavaramerkkejä.

AppleCare ja Apple Store ovat Apple Computer Incorporatedin Yhdysvalloissa ja muissa maissa rekisteröityjä palvelumerkkejä.

.Mac on Apple Computer Incorporatedin palvelumerkki.

Bluetooth-sana ja -logot ovat Bluetooth SIG Incorporatedin omaisuutta, ja Apple Computer Incorporated käyttää niitä lisenssinvaraisesti.

ENERGY STAR® on Yhdysvalloissa rekisteröity tavaramerkki.

Kaikki muut tässä mainitut yritysten ja tuotteiden nimet ovat asianomaisten yritysten tavaramerkkejä. Muiden valmistajien tuotteiden mainitseminen on tapahtunut yksinomaan tiedonvälitystarkoituksessa eikä merkitse tukea tai suositusta. Apple ei vastaa näiden tuotteiden toiminnasta tai käytöstä.

Valmistettu Dolby Laboratoriesin lisenssillä. "Dolby", "Pro Logic" ja kaksois-D-symboli ovat Dolby Laboratoriesin tavaramerkkejä. Confidential Unpublished Works, © 1992–1997 Dolby Laboratories, Inc. Kaikki oikeudet pidätetään.

Tässä käsikirjassa kuvattu tuote sisältää kopiointisuojaustekniikkaa, joka on Macrovision Corporationin ja muiden oikeuksienomistajien hakemien menetelmäpatenttihakemusten suojaama. Tämän kopiointisuojaustekniikan käyttö edellyttää Macrovision Corporationin hyväksyntää, ja ilman Macrovision Corporationin erillistä lupaa se on tarkoitettu vain kotikäyttöön ja muuhun rajoitettuun käyttöön. Järjestelmän muuttaminen tai purkaminen on kielletty.

Laitteisto sisältää yhdysvaltalaisen patenttihakemusten no. 4,631,603, 4,577,216, 4,819,098 ja 4,907,093 suojaamaa tekniikkaa, ja se on lisensoitu vain rajoitettua katselua varten.

Julkaistu samanaikaisesti Yhdysvalloissa ja Kanadassa.

Sisällysluettelo

Luku 1	5 Käyttöönotto
	8 Mitä seuraavaksi?
	9 Mitä tehdä, kun lopetat iMac G5:n käytön
Luku 2	11 iMac G5:een tutustuminen
	12 iMac G5 edestä
	14 iMac G5 takaa
	16 Tietoja Mac OS X:stä
	17 Työpöydän muokkaus ja asetusten tekeminen
	18 Kirjoittimen liittäminen
	19 CD:n toistaminen ja kuulokkeiden liittäminen
	19 Ohjelmiston pitäminen ajan tasalla
	19 Kameran tai muun FireWire-laitteen liittäminen
	20 Verkko-yhteyden solmiminen
	20 Internetin käyttö
	20 Tiedostojen siirto toiselle tietokoneelle
	21 Kun ohjelma ei vastaa
	22 Vastauksien löytäminen kysymyksiin Mac-ohjeiden avulla
	22 Ohjelmien käyttö
Luku 3	23 Tietokoneen käyttö
	24 Universal Serial Bus (USB)
	26 FireWire
	28 Langaton AirPort Extreme -verkko
	29 Langaton Bluetooth-tekniikka
	32 Ethernet (10/100/1000Base-T)
	33 Äänituki
	34 Ulkoisen videon tuki (VGA, komposiitti ja S-video)
	36 Optisen aseman käyttö
	39 Näppäimistön säätimet
	40 Tietokoneen turvaaminen
Luku 4	41 Tietokoneen lisäasennukset
	41 Lisämuistin asentaminen

	48	Sisäisen varmennuspariston vaihtaminen
Luku 5	53	Vianetsintä
	53	Ongelmat, jotka estävät tietokoneen käytön
	55	Tietokoneen mukana tulleen ohjelmiston uudelleenasetus
	56	Muita ongelmia
	57	Tuotteen sarjanumeron sijainti
	58	Apple Hardware Test -ohjelman käyttö
Liite A	59	Tekniset tiedot
Liite B	61	Turvallisuus, huolto ja ergonomia
	61	iMac G5:n puhdistaminen
	61	iMac G5:n kantaminen
	62	Tietokoneen käyttöönottoa ja käyttöä koskevia turvallisuusohjeita
	63	Liittimet ja portit
	63	Kuulovaurioilta suojautuminen
	63	Ergonomia
	64	Apple ja ympäristö
Liite C	65	Internet-yhteyden muodostaminen
	67	Käyttöönottoapurin tiedot
	69	Internet-yhteyden määrittely käsillä
	69	Puhelinlinjan kautta otettava yhteys
	72	DSL-, kaapelimodeemi- ja LAN-internet-yhteydet
	77	Langaton AirPort-yhteys
	79	Yhteyden vianetsintä
	83	Communications Regulation Information

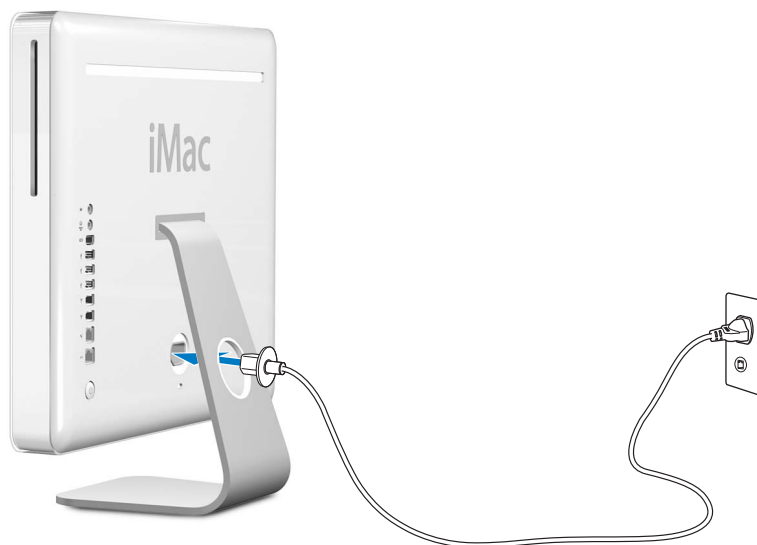
iMac G5 on suunniteltu niin, että saat sen nopeasti käyttöön ja voit aloittaa työskentelyn välittömästi. Jos et olet aiemmin käyttänyt iMac G5:tä tai olet uusi Macintosh-käyttäjä, lue tämän luvun käyttöönotto-ohjeet.

Kokeneemmalla käyttäjällä saattaa jo ennestään olla riittävästi tietoa alkuun pääsemiseksi. Katso myös luvussa 2, "iMac G5:een tutustuminen" olevat tiedot siitä, miten voit tutustua iMac G5:n uusiin ominaisuuksiin.

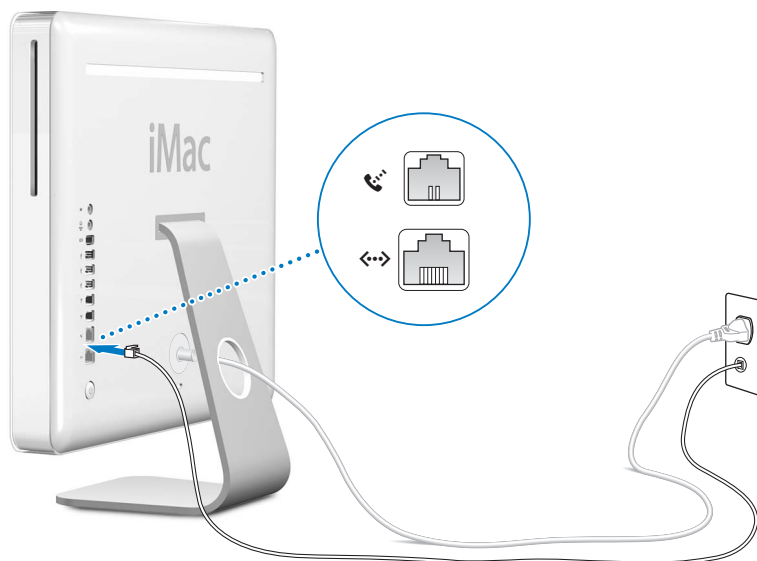


Laita iMac G5 käyttökuntoon seuraavilla kahdella sivulla olevien ohjeiden avulla.

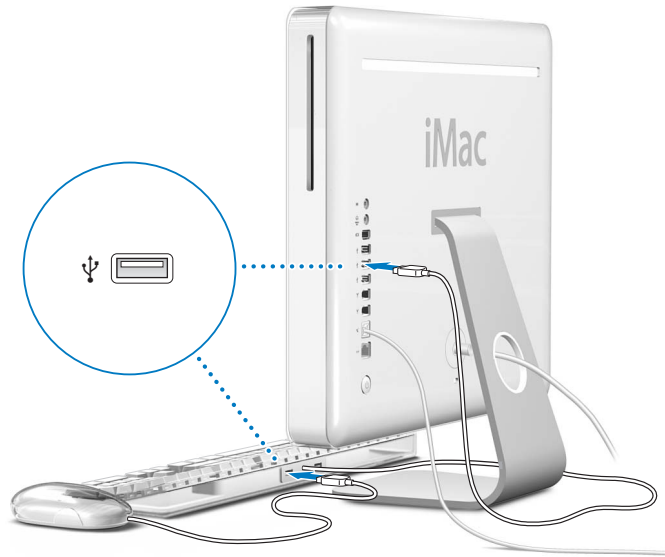
Vaihe 1: Liitä virtajohto.



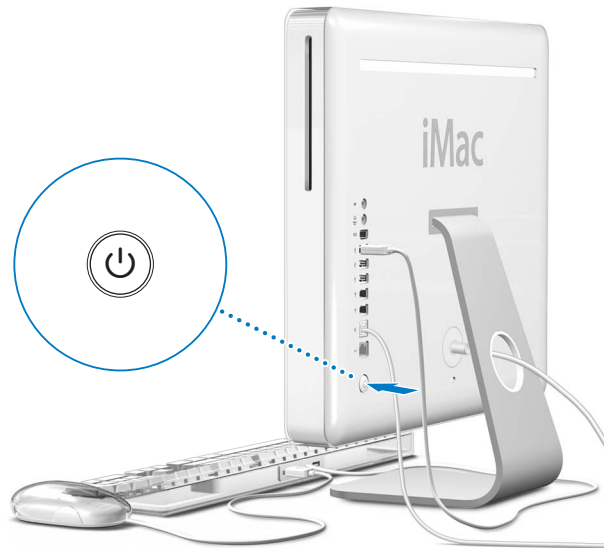
Vaihe 2: Liitä internet-yhteyttä varten ethernet-kaapeli tai puhelinjohto.



Vaihe 3: Liitä näppäimistön ja hiiren kaapelit.



Vaihe 4: Käynnistä tietokone painamalla käynnistyspainiketta (⏻).



Langattoman näppäimistön ja hiiren käyttö

Jos ostit Apple Wireless Keyboard -näppäimistön ja Apple Wireless Mouse -hiiren yhdessä iMac G5:n kanssa, lue näppäimistön ja hiiren mukana tulleista ohjeista, miten ne otetaan käyttöön tietokoneen kanssa.

Mitä seuraavaksi?

Olet tehnyt kaiken tarpeellisen iMac G5:n käyttöönottamiseksi. Käyttöönottopuri käynnistyy, kun avaat tietokoneen ensimmäisen kerran. Käyttöönottopuri auttaa sinua internet- ja sähköpostitietojen syöttämisessä ja koneen käyttäjien määrittelyssä. Jos sinulla on jo ennestään Mac-tietokone, käyttöönottopuri voi auttaa sinua siirtämään automaattisesti tiedostoja, ohjelmia ja muuta tietoa nykyisestä siitä uuteen iMac G5:een.

Tietojen siirtäminen iMac G5:een

Käyttöönottopurin avulla voit siirtää automaattisesti tietoja toisesta Macista uuteen iMac G5:een. Varmista ennen tietojen siirtämistä, että seuraavat asiat ovat kunnossa:

- Toisessa Macissa on sisäänrakennettu FireWire-liitäntä, ja se tukee FireWire-levytilaa.
- Toisessa Macissa on Mac OS X v10.1 tai uudempi.
- Sinulla on FireWire-kaapeli, jolla voit yhdistää kaksi tietokonetta toisiinsa.

Käyttöönottopuri opastaa sinua tietojen siirtämisessä – sinun tarvitsee vain seurata näytöllä näkyviä ohjeita. Tietojen siirtäminen nykyisestä Macistasi uuteen iMac G5:een ei vaikuta nykyisen Macin tietoihin. Käyttöönottopurin avulla voit siirtää:

- käyttäjätunnuksia (mukaan lukien asetukset ja sähköposti)
- verkkoasetukset, jotta uusi tietokoneesi toimii automaattisesti samoilla verkkoasetuksilla kuin toinen Macisi
- Ohjelmat-kansion, jolloin kaikki toisessa Macissa käyttämäsi ohjelmat ovat nyt uudessa iMac G5:ssä (jotkut siirrettävistä ohjelmista on ehkä asennettava uudestaan)
- Kovalevylle tallennetut tiedostot ja kansiot.

Jos et käytä Käyttöönottopuria tietojen siirtämisessä iMac G5:een ensimmäisen käynnistyksen yhteydessä, voit tehdä sen myöhemmin Siirtymisapurin avulla. Avaa Ohjelmat-kansio, avaa Lisäohjelmat ja kaksoisosoita Siirtymisapuri-symbolia.

Huomaa: Jos siirrät tietoja myöhemmin Siirtymisapurin avulla, varmista, että File Vault on kytketty pois päältä vanhemmassa tietokoneessa. Voit kytkeä File Vaultin pois päältä valitsemalla Omenavalikko (🍏) > Järjestelmäasetukset, osoittamalla Turvallisuus ja noudattamalla näytöllä näkyviä ohjeita.

iMac G5:n asettaminen internet-yhteyttä varten

Jos et siirtänyt verkkoasetustietoja, käyttöönottopuri voi myös opastaa sinua tietokoneen internet-yhteysmäärittelyjen teossa. Kotikäyttäjille internet-yhteys edellyttää sopimusta internet-palveluntarjoajan kanssa. Sopimus saattaa olla maksullinen. Jos sinulla on internet-liittymä, tietoja syötettävistä tiedoista annetaan liitteessä C, "Internet-yhteyden muodostaminen" sivulla 65.

Lisätietoja

Jos kaipaat lisätietoja, tutustu seuraaviin kohtiin:

Toiminto...	Lisätietoja...
Tietokoneen sammuttaminen tai asettaminen nukkumaan	"Mitä tehdä, kun lopetat iMac G5:n käytön" alla.
iMac G5:n eri osien käyttö ja joidenkin tavallisten toimintojen suorittaminen	luvussa 2, "iMac G5:een tutustuminen".
Lisätietojen löytäminen näytöllä näkyvistä ohjeista	"Vastauksien löytäminen kysymyksiin Mac-ohjeiden avulla" sivulla 22.
iMac G5:n tietyn ominaisuuden käyttäminen tai digitaalilaitteen, kuten iPodin, liittäminen.	luvussa 3, "Tietokoneen käyttö".
Muistin asentaminen	luvussa 4, "Tietokoneen lisäasennukset".
iMac G5:n ongelmien ratkaiseminen	luvussa 5, "Vianetsintä".

Mitä tehdä, kun lopetat iMac G5:n käytön

Kun lopetat iMac G5:n käytön, voit laittaa tietokoneen nukkumaan tai sammuttaa sen.

Laita iMac G5 nukkumaan, niin säästät energiaa

Jos olet poissa iMac G5:n äärestä enintään pari päivää, laita tietokone nukkumaan. Kun tietokone nukkuu, sen näyttö on pimeänä ja näytön oikeassa alakulmassa oleva valkoinen valo sykkii. Nukkumassa oleva tietokone voidaan herättää nopeasti ilman, että sen käynnistymistä täytyy odotella.

Tietokone voidaan laittaa nopeasti nukkumaan kahdella eri tavalla:

- Valitse Omenavalikko (🍏) > Mene nukkumaan.
- Paina tietokoneen takana olevaa käynnistyspainiketta.
- Valitse Omenavalikko (🍏) > Järjestelmäasetukset, osoita Energiansäästäjä ja aseta nukkumisajastus.

Voit herättää tietokoneen painamalla jotakin näppäintä. Kun tietokone herää, ohjelmat, dokumentit ja tietokoneen asetukset ovat samassa tilassa kuin tietokoneen mennessä nukkumaan.

Sammuta iMac G5

Jos et aio käyttää iMac G5:tä moneen päivään, sammuta se.

- Valitse Omenavalikko (🍏) > Sammuta.

Varoitus: Sammuta iMac G5, ennen kuin siirrät sitä. Tietokoneen siirtäminen kovalevyn vielä pyöriessä voi vahingoittaa kovalevyä ja johtaa tiedostojen katoamiseen tai siihen, ettei tietokonetta voida käynnistää kovalevyltä.

Tässä luvussa annetaan perustietoja iMac G5:stä.

Lukemalla eteenpäin saat yleiskäsityksen tietokoneesi eri osista, Mac OS X:stä ja tavallisista toiminnoista kuten työpöydän ulkoasun muokkauksesta, kirjoittimen ja digitaalikaameran liittämisestä, CD-levyjen soittamisesta, internetin käytöstä, vastausten etsimistä kysymyksiin ja monesta muusta asiasta.

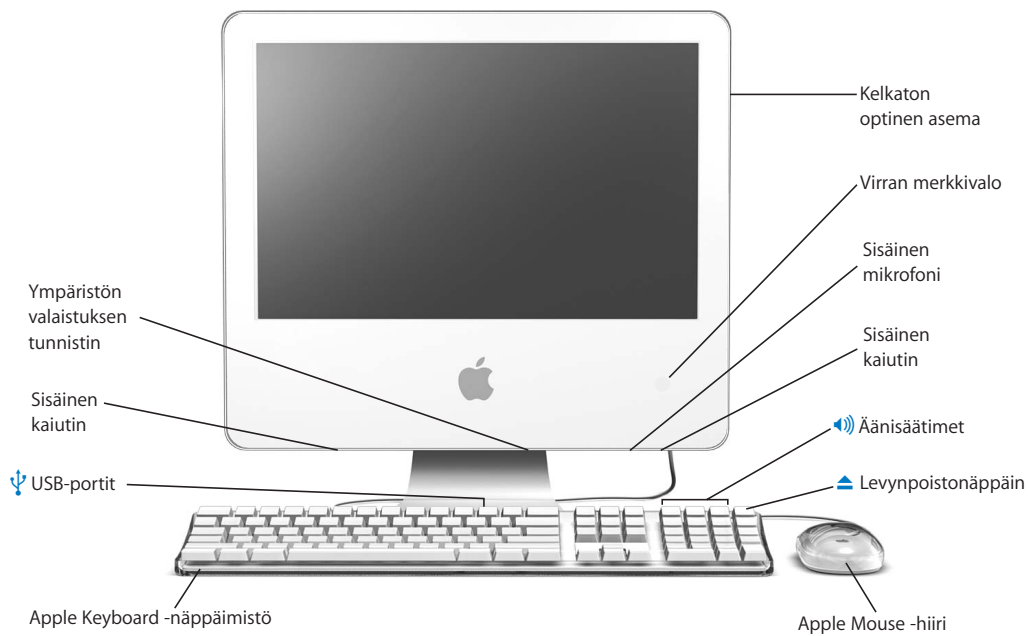
Uusinta tietoa

Koska Apple julkaisee säännöllisin väliajoin uusia versioita ja päivityksiä käyttöjärjestelmästä, tässä oppaassa näkyvät kuvat saattavat hieman erota näytöllä näkyvistä.

Applen verkkosivut osoitteessa www.apple.com sisältävät linkkejä Applen uutisiin, ilmaisiin päivityksiin ja luetteloihin iMac G5:n kanssa yhteensopivista ohjelmista ja laitteista.

Monien Apple-tuotteiden käyttöoppaat ja teknistä tukea kaikkiin Apple-tuotteisiin saat huolto- ja tukisivuilta osoitteesta www.apple.com/fi/support.

iMac G5 edestä



Kelkaton optinen asema

Tietokoneessasi on DVD-ROM/CD-RW Combo -asema tai DVD+R DL/DVD±RW/CD-RW SuperDrive -asema. Molemmat levyasemat voivat lukea CD-ROM-levyjä, valokuva-CD-levyjä, tavallisia CD-ääni-levyjä ja muunlaista mediaa. Combo-asema voi lukea myös DVD-levyjä ja DVD-elokuvia sekä kirjoittaa musiikkia, dokumentteja ja muita digitaalitiedostoja CD-R- ja CD-RW-levyille. SuperDrive-asema voi lisäksi lukea ja kirjoittaa DVD-R-, DVD-RW-, DVD+R-, DVD+RW- ja DVD+R Double Layer (DL) -levyille.

Virran merkkivalo

Valkoinen valo kertoo, että tietokone on nukkumassa. Kun iMac G5 on päällä, valo ei pala.

Sisäinen mikrofoni

Äänitä ääntä suoraan iMac G5:llä tai keskustele ystävien kanssa internetissä iChat AV -ohjelman avulla.

Sisäiset kaiuttimet

Musiikin, elokuvien ja multimedian toistoon sekä pelien pelaamiseen.



Äänisäätimet

Käytä sisäänrakennetuista kaiuttimista ja äänen ulostuloportista tulevan äänen voimakkuuden säätämiseen.



Levynpoistonäppäin

Poista CD- tai DVD-levy pitämällä tätä näppäintä painettuna. Voit poistaa levyn myös vetämällä sen työpöydällä näkyvän symbolin roskakoriin.

Apple Mouse -hiiri

Optista hiirtä voidaan käyttää lähes millä pinnalla tahansa, hiirimattoa ei tarvita.



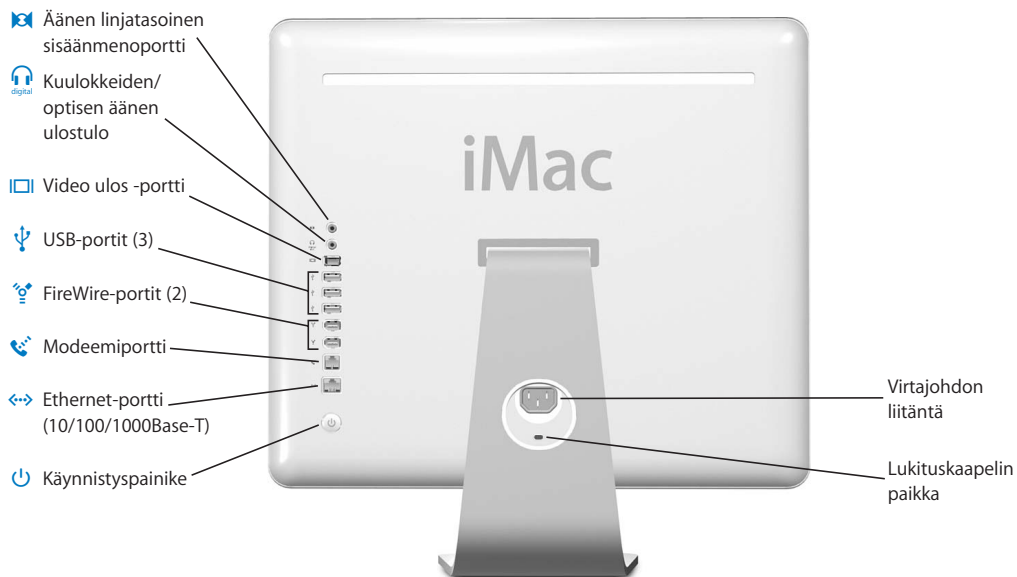
Kaksi USB 1.1 -porttia Apple Keyboard -näppäimistössä

Kytke vähävirtaisia USB 1.1 -laitteita, kuten hiiriä, digitaalikameroita ja ohjussauvoja, iMac G5 -tietokoneen näppäimistöön. Liitä Apple Mouse -hiiri toiseen näppäimistön USB-porteista. (Tietokoneen takana on myös kolme nopeaa USB 2.0 -porttia.)

Ympäristön valaistuksen tunnistin

Tietokoneessa on ympäristön valaistuksen tunnistusjärjestelmä, joka säätää automaattisesti virran merkkivalon ympäristön valaistukseen sopivaksi tietokoneen ollessa nukkumassa.

iMac G5 takaa





Äänen linjatasoinen sisäänmenoportti

Tallenna ääntä iMac G5:een linjatasoista mikrofonia tai muuta äänilaitetta käyttäen.



Kuulokkeiden/optisen äänen ulostulo

Liitä kuulokkeet tai muu äänentoistolaite. Voit myös liittää iMac G5:n vastaanottimeen, kotiteatterijärjestelmään tai muuhun digitaaliseen äänilaitteeseen käyttäen miniliitännällä varustettua optista äänikaapelia.



Video ulos -portti

Käytä lisävarusteena myytävää Apple VGA Display -liitintä (saatavilla osoitteesta www.apple.com/store) VGA-liitintä käyttävän ulkoisen näytön tai projektorin liittämiseen. Liitä erikseen hankittavan Apple videosovittimen (saatavilla osoitteesta www.apple.com/store) avulla televisio, videonauhuri tai muu videolaite, joka käyttää S-video- tai komposiittivideoliitännää.



Kolme USB 2.0 -porttia

Liitä kirjoittimia, Zip-asemia ja muita levyasemia, digitaalikameroita, sauvaohjaimia ja muuta. Voit liittää sekä USB 1.1- että USB 2.0 -laitteita.



Kaksi FireWire 400 -porttia

Nopeiden oheislaitteiden kuten iPodin, digitaalivideokameroiden ja ulkoisten tallennuslaitteiden liittämiseen.



Modeemiportti (joissain malleissa)

Tavallinen puhelinlinja voidaan liittää suoraan sisäiseen 56K v.92-modeemiin.



Ethernet-portti (10/100/1000Base-T)

Liitä tietokone nopeaan 10/100/1000Base-T ethernet-verkkoon, DSL- tai kaapelimodeemiin tai toiseen tietokoneeseen tiedostojen siirtoa varten. Ethernet-portti tunnistaa automaattisesti muut ethernet-laitteet. Jos haluat liittää tietokoneeseen muita ethernet-laitteita, et tarvitse ethernet-ristikytkentäkaapelia.



Käynnistyspainike

Käynnistä iMac G5 tai laita se nukkumaan. Vianetsinnän yhteydessä voit käynnistää tietokoneen uudelleen pitämällä painiketta painettuna hetken ajan.



Virtajohtojen liittäminen

Kytke tietokoneen virtajohto.

Lukituskaapelin paikka

Kiinnitä lukko ja kaapeli varkauden estämiseksi (saatavilla osoitteesta www.apple.com/store).

Muistipaikka (sisällä)

iMac G5:ssä on vähintään 512 megatavua (Mt) 400 MHz PC 3200 DDR-SDRAM -muistia (Double Data Rate Synchronous Dynamic Random Access Memory). Voit asentaa iMac G5:een lisämuistia; muistin kokonaismäärä voi olla 2 Gt. Jos haluat lisätietoja ja ohjeita muistin asentamisesta, katso kohta "Lisämuistin asentaminen" sivulla 41.



AirPort Extreme

Muodosta yhteys langattomaan verkkoon tietokoneessa olevan AirPort Extreme -kortin kautta.



Langaton Bluetooth®-tekniikka

Muodosta langaton yhteys laitteisiin, kuten Bluetooth-matkapuhelimiin, kämmentietokoneisiin, kirjoittimiin ja Apple Wireless Keyboard -näppäimistöön ja Apple Wireless Mouse -hiireen (voit ostaa Apple Wireless -näppäimistön ja -hiiren osoitteesta www.apple.com/store).

Tietoja Mac OS X:stä

Tietokoneen käyttöjärjestelmä Mac OS X tarjoaa tyylikkään käyttöliittymän, edistykselliset grafiikkaominaisuudet ja entistä paremman järjestelmän vakauden ja suorituskyvyn.



Kun haluat lisätietoja Mac OS X:stä ja koneen mukana tulleista palkituista iLife-ohjelmista, katso *Tervetuloa Tigeriin* -opasta joka tuli iMac G5:n mukana. Avaa myös Mac-ohjeet ja selaa niiden tietoja. Ohjeissa on paljon tietoa uusille, kokeneille ja Maciin siirtyville käyttäjille. Jos sinulla on ongelmia Mac OS X:n käytössä, tutustu tämän oppaan lopussa oleviin vianetsintävinkkeihin tai valitse näytön yläosan valikkoriviltä Ohjeet > Mac-ohjeet.

Lisätietoja Mac OS X:stä ja ohjelmien yhteensopivuudesta Mac OS X:n kanssa saat Applen web-sivuilta osoitteesta: www.apple.com/fi/macosx.

Huomaa: Jos haluat käyttää tietokoneessasi Mac OS 9 -ohjelmia, sinun on asennettava siihen Mac OS 9 (lisätietoja kohdassa "Mac OS 9:n asentaminen" sivulla 56). Mac OS 9:ää ei voida asentaa iMac G5:n ensisijaiseksi käyttöjärjestelmäksi, eikä tietokonetta voida käynnistää Mac OS 9:ssä.

Työpöydän muokkaus ja asetusten tekeminen

Voit helposti muokata työpöydän näyttämään mieleiseltäsi käyttämällä Järjestelmäasetuksia. Valitse valikkoriviltä Omenavalikko (🍏) > Järjestelmäasetukset.



Tee vapaasti muutoksia ja kokeile seuraavia vaihtoehtoja:

- **Työpöytä ja näytönsäästäjä:** Käytä tätä Järjestelmäasetusten osiota, jos haluat muuttaa työpöydän taustaväriä tai kuviota tai lisätä siihen haluamasi kuvan. Voit myös valita huomiota herättävän näytönsäästäjän, joka tulee näkyviin näytölle, kun tietokone on käyttämättömänä.
- **Dock:** Käytä tätä Järjestelmäasetusten osiota, jos haluat muuttaa Dockin ulkoasua, sijaintia tai käyttäytymistä.
- **Ulkoasu:** Käytä tätä Järjestelmäasetusten osiota, jos haluat muuttaa vaikkapa painikkeiden, valikoiden ja ikkunoiden väriä tai korostusväriä.

Kun tutustut tietokoneeseesi paremmin, voit tutkia myös muita järjestelmäasetuksia. Ne ovat useimpien iMac G5:n asetusten komentokeskus. Lisätietoa saat valitsemalla Ohjeet > Mac-ohjeet ja etsimällä hakusanalla "Järjestelmäasetukset" tai haluamasi asetuksen nimellä.

Kirjoittimen liittäminen

Kun liität koneeseen USB- tai FireWire-kirjoittimen, iMac G5 havaitsee sen yleensä automaattisesti ja lisää sen käytettävien kirjoitinten listaan. Sinun on ehkä määritettävä verkkoon liitetyt kirjoittimet, ennenkuin niille voi tulostaa.

Jos käytössä on AirPort Extreme -tukiasema, voit liittää USB-kirjoittimen tukiasemaan (tietokoneen sijasta) ja tulostaa langattomasti.

Kirjoittimen asetusten tekeminen:

- 1 Avaa Järjestelmäasetukset ja osoita Tulostus ja faksaus -symbolia.
- 2 Lisää kirjoitin osoittamalla Tulostus ja sen jälkeen Lisäspainiketta (+).



- 3 Valitse lisättävä kirjoitin.
- 4 Valitse kirjoitinluettelossa näkyvät kirjoittimet käyttämällä lisäys- (+) ja poistopainikkeita (-).

Huomaa: Jos otat yhteyden kirjoittimeen verkon kautta, sinun on ehkä selvitettävä kirjoittimen verkkonimi tai -osoite sen valintaa varten. Kysy asiaa verkon ylläpitäjältä.

Tulostuksen seuraaminen

Kun olet lähettänyt työn kirjoittimeen, voit seurata tulostusta tai pysäyttää sen tai keskeyttää sen väliaikaisesti.

Tulostuksen seuraaminen:

- Avaa tulostusikkuna osoittamalla Dockin kirjoitinsymbolia. Näin näet tulostusjonossa olevat työt ja voit työstää niitä.

Lisätietoja

Lisätietoja saat avaamalla Mac-ohjeet (lisätietoja sivulla 22) ja etsimällä hakusanalla "tulostus". Myös kirjoittimen mukana tulleesta käyttöoppaasta voit katsoa tarkempia käyttöönotto- ja asennusohjeita.

CD:n toistaminen ja kuulokkeiden liittäminen

Jos haluat kuunnella musiikkia samalla kun käytät iMac G5:tä, laita musiikki-CD optiseen asemaan. iTunes, helppokäyttöinen musiikkisoitin, avautuu automaattisesti. Voit myös liittää miniliitännällä varustetut kuulokkeet iMac G5:n kuuloke/optinen ääni ulos-porttiin (🔊) ja kuunnella kaikessa rauhassa.

Jos haluat lisätietoja iTunesista:

- Avaa iTunes ja valitse Ohjeet > iTunes ja Music Store -ohjeet.

Lisätietoja optisesta asemasta annetaan kohdassa "Optisen aseman käyttö" sivulla 36.

Ohjelmiston pitäminen ajan tasalla

Voit muodostaa internet-yhteyden ja hakea ja asentaa automaattisesti uusimmat ilmaiset ohjelmistoversiot, ohjaimet ja muut Applen uutuudet.

Kun olet internet-yhteydessä, Ohjelmiston päivitys tarkistaa Applen palvelimilta, onko tietokoneeseesi saatavilla sopivia päivityksiä. Voit asettaa Macisi tarkistamaan Applen palvelimen tasaisin väliajoin ja hakemaan ja asentamaan päivitetty ohjelmat.

Ohjelmistopäivitysten tarkistaminen:

- 1 Valitse Omenavalikko (🍏) > Ohjelmiston päivitys. Ohjelmiston päivitys -ikkuna avautuu. Jos päivityksiä on saatavilla, ne näkyvät luettelossa.
- 2 Valitse asennettavat kohteet osoittamalla niiden vieressä olevaa valintaneliötä ja osoita sitten Asenna.
- 3 Kirjoita ylläpitäjän nimi ja salasana (nimi ja salasana, joita käytit kun otit tietokoneen käyttöön).

Kun päivitys on valmis, Ohjelmiston päivittäjä tarkistaa päivitykset uudelleen. Tämä tehdään sen vuoksi, että jotkin päivityksistä saattavat vaatia aiempien päivitysten asentamista. Lisätietoja saat Mac-ohjeista hakusanalla "Ohjelmistopäivitys" (lisätietoja sivulla 22).

Kameran tai muun FireWire-laitteen liittäminen

Jos sinulla on iPod, iSight-kamera, digitaalinen FireWire-videokamera tai muu FireWire-liitännällä varustettu laite, voit liittää sen iMac G5:een. Seuraa laitteen mukana tulleita asennusohjeita. Lisätietoja FireWirestä annetaan kohdassa "FireWire" sivulla 26.

Verkkoyhteyden solmiminen

Jos haluat liittää iMac G5:n ethernet-verkkoon, kaapeli- tai DSL-modeemiin tai langattomaan verkkoon, lisätietoja ethernet- tai AirPort-yhteyden asettamisesta annetaan kohdissa "Ethernet (10/100/1000Base-T)" sivulla 32 ja "Langaton AirPort Extreme -verkko" sivulla 28. Avaa myös Mac-ohjeet (katso sivulla 22) ja etsi lisäohjeita hakusanoilla "Ethernet" tai "AirPort".

Internetin käyttö

Kun ensimmäisen kerran otit iMac G5:n käyttöön, sinua neuvottiin internet-yhteyden muodostamisessa. Jos haluat muuttaa yhteystapaa (DSL- tai kaapelimodeemi, ethernet-lähiverkko (LAN) tai AirPort Extreme -verkko), lisätietoja annetaan liitteessä C, "Internet-yhteyden muodostaminen" sivulla 65.

Tiedostojen siirto toiselle tietokoneelle

Voit siirtää tiedostoja ja dokumentteja iMac G5:een ja siitä pois useilla eri tavoilla.

- Tiedostojen siirrossa auttaa käyttöönottoapuri. Lisätietoja annetaan kohdassa "Tietojen siirtäminen iMac G5:een" sivulla 8.
- Voit siirtää tiedostoja internetin kautta käyttäen .Macia tai muuta internet-tunnusta. Lisätietoja saat osoitteesta www.mac.com.
- Jos tietokone on yhteydessä ethernet-verkkoon, voit siirtää tiedostoja toiseen verkossa olevaan tietokoneeseen. Jos haluat muodostaa yhteyden palvelimelle tai toiselle tietokoneelle, avaa Finderin ikkuna ja osoita Verkko. Tai jos tiedät tietokoneen nimen tai verkko-osoitteen, valitse Finderin valikosta Siirry > Yhdistä palvelimeen.
- Voit luoda pienen ethernet-verkon liittämällä kaapelin iMac G5:stä toisen tietokoneen ethernet-porttiin. Lisätietoja on Mac-ohjeissa hakusanalla "kahden tietokoneen liittäminen toisiinsa."
- Voit myös liittää tietokoneen toiseen Maciin FireWire-kaapelilla. iMac G5 näkyy levyasemana toisessa tietokoneessa, ja voit siirtää tiedostoja. Lisätietoja FireWiren käytöstä tiedostonsiirrossa annetaan kohdassa "FireWire-levytila" sivulla 27.
- Voit muodostaa yhteyden langattomaan AirPort-verkkoon tiedostojen siirtämistä varten. Lisätietoja annetaan kohdassa "Langaton AirPort Extreme -verkko" sivulla 28.

Lisätietoa dokumenttien ja tiedostojen siirtämisestä löytyy Mac-ohjeista (katso sivulla 22) hakusanalla "pienen verkon luominen."

Kun ohjelma ei vastaa

Joissakin harvinaisissa tapauksissa ohjelma voi ”jumiutua” näytölle. Mac OS X:ssä voit lopettaa ohjelman, joka ei vastaa, käynnistämättä koko tietokonetta uudelleen. Jähmettyneen ohjelman lopettaminen saattaa mahdollistaa töiden tallentamisen muissa avoimissa ohjelmissa.

Ohjelman pakottaminen lopettamaan:

- 1 Paina Komento (⌘)-Optio-Esc tai valitse Omena-valikko (🍏) > Pakota lopettamaan. Pakota lopettamaan -valintataulu avautuu ja ohjelma on valmiiksi valittuna.



- 2 Osoita Pakota lopettamaan.

Ohjelma sulkeutuu jättäen muut ohjelmat auki.

Tarvittaessa voit pakottaa Classicin lopettamaan, jolloin kaikki Mac OS 9 -ohjelmat sulkeutuvat. Voit myös käynnistää Finderin uudelleen tässä valintataulussa.

Jos sinulla on muita ongelmia, saat apua luvussa 5, ”Vianetsintä” sivulla 53.

Vastauksien löytäminen kysymyksiin Mac-ohjeiden avulla

Useimpiin Mac OS X:n käyttöä koskeviin kysymyksiin löydät vastaukset Mac-ohjeista.



Mac-ohjeiden käyttö:

- 1 Osoita Finderin symbolia Dockissa.
- 2 Valitse Ohjeet > Mac-ohjeet (osoita Ohjevalikkoa ja valitse Mac-ohjeet).
- 3 Kirjoita kysymys ja paina näppäimistön rivinvaihtonäppäintä.
- 4 Kaksoisosoita Ohjeiden aihehuetelossa olevaa aihetta.

Ohjelmien käyttö

iMac G5:ssä on ohjelmia (kuten iLife-ohjelmat) sähköpostien lähettämiseen, internetissä surffaamiseen, verkossa chattaamiseen, musiikin ja digitaalikuvien järjestämiseen, elokuvien tekoon ja paljon muuhun. Lisätietoa ohjelmista saat avaamalla ohjelman ja sen jälkeen ohjelman Mac-ohjeet.

iMac G5:ssä on monia sisäänrakennettuja ominaisuuksia ja laajennusmahdollisuuksia, joiden avulla voit muokata sitä tarpeitasi vastaavaksi.

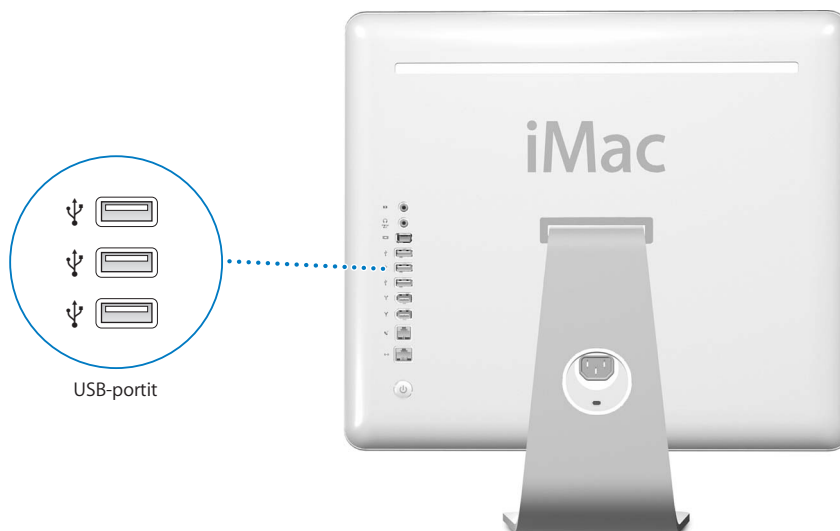
Ohessa joitain tietokoneen ominaisuuksia ja toimintoja:

- Nopeat USB (Universal Serial Bus) 2.0 -portit lisälaitteiden, kuten kirjoittimien, skannereiden, sauvaohjaimien, näppäimistöjen, digitaalikameroiden ja levykeasemien, liittämiseksi.
- FireWire 400 -portit nopeiden laitteiden, kuten iPodin, iSight-kameran, digitaalisten videokameroiden ja ulkoisten kovalevyjen, liittämiseksi.
- Bluetooth-tekniikka digitaalisten laitteiden langattomaan liittämiseen.
- Uusinta tietoliikennetekniikkaa, kuten 56K v.92 -modeemi (lisävaruste), 10/100/1000Base-T Ethernet ja langaton AirPort Extreme -verkko.
- Yhdistetty kuulokkeiden ulostuloportti/optinen äänen ulostuloportti kuulokkeiden tai digitaalisten äänilaitteiden liittämistä varten.
- VGA-ulostulo Applen VGA-sovittimen (saatavilla osoitteessa www.apple.com/store) kanssa mahdollistaa iMac G5:n käytön ulkoisen näytön tai videoprojektorin kanssa. Käyttämällä iMac G5 -tietokoneen video ulos -porttia ja Applen Video Adapter -sovitinta (saatavana osoitteesta www.apple.com/store) voit näyttää tietokoneen näytön kuvan missä tahansa televisiossa, joka tukee komposiitti- tai S-videota.

Kun haluat oppia, mitä kaikkea iMac G5:llä voidaan tehdä, aloita tämän luvun tiedoista. Lisätietoa löytyy Mac-ohjeista (lisätietoja sivulla 22) ja iMac-tukisivustolta osoitteessa www.apple.com/support/imac.

Universal Serial Bus (USB)

iMac G5:ssä on viisi USB-porttia (ψ) (kolme nopeaa USB 2.0 -porttia koneen takaosassa ja kaksi USB 1.1 -porttia näppäimistössä), joita voidaan käyttää monien ulkoisten laitteiden (esim. kirjoittimet, skannerit, digitaalikamerat, peliohjaimet, ohjaussauvat, näppäimistöt ja levykeasemat) liittämiseen. USB:n avulla laitteiden liittäminen on helppoa, ja useimmissa tapauksissa USB-laitteet voidaan kytkeä ja irrottaa tietokoneen ollessa käynnissä. Laite on valmis käytettäväksi heti, kun se on liitetty kiinni.



USB-laitteiden käyttö

USB-laitteen käyttöönotoksi riittää, että se kytketään tietokoneeseen. Tietokone ottaa automaattisesti käyttöön oikean ohjelmiston aina, kun siihen liitetään uusi laite.

Voit kytkeä sekä USB 1.1 -laitteita että nopeita USB 2.0 -laitteita tietokoneen takana oleviin USB 2.0 -portteihin. USB 1.1 -laitteet eivät osaa hyödyntää USB 2.0:n suurempaa tiedonsiirtonopeutta.

Voit myös kytkeä USB 2.0 -laitteita näppäimistön USB 1.1 -portteihin, mutta ne saattavat toimia pienemmillä nopeuksilla.

Huomaa: Apple on jo valmiiksi asentanut koneeseen monia USB-laitteiden käyttämiä ohjelmia. Jos iMac G5 ei löydä oikeaa ohjelmistoa, kun liität USB-laitteen, voit asentaa laitteen mukana tulleen ohjelmiston tai hakea uusimman ohjelmiston laitteen valmistajan verkkosivuilta.

Usean USB-laitteen käyttö samanaikaisesti

Jos kaikki USB-portit ovat käytössä tai haluat liittää tietokoneeseen useampia USB-laitteita, voit ostaa USB-keskitimen. USB-keskitin liitetään tietokoneen vapaana olevaan USB-porttiin, ja siinä on useita USB-portteja (yleensä neljä tai seitsemän). Useimmilla USB-keskitimillä on oma virtalähteesä, joka on kytkettävä pistorasiaan.



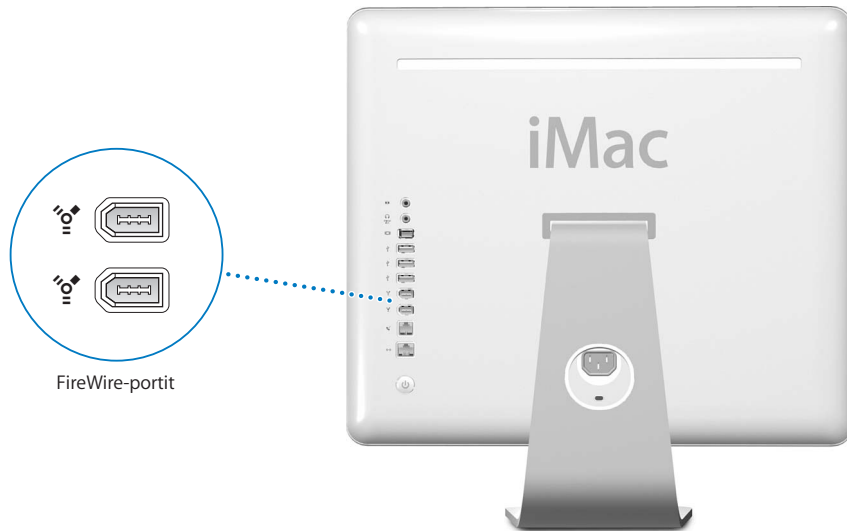
Lisätietoja USB:stä

Lisätietoja USB:stä on saatavilla Mac-ohjeissa (lisätietoja sivulla 22). Valitse Ohjeet > Mac-ohjeet ja kirjoita hakusanaksi "USB". Lisätietoa löytyy myös Applen USB-sivuilta osoitteessa www.apple.com/fi/usb.

Tietokoneeseesi sopivista USB-laitteista kerrotaan Macintosh Products Guidessa osoitteessa www.apple.com/guide.

FireWire

Tietokoneessasi on kaksi FireWire 400 -porttia (🔗). FireWire mahdollistaa nopeiden ulkoisten laitteiden – kuten iPodin, iSight-kameran, DV-kameran, kirjoittimien, skannereiden ja kovalevyjen – helpon liittämisen ja irrottamisen. FireWire-laitteet voidaan liittää tai irrottaa käynnistämättä tietokonetta välillä uudestaan.



FireWiren avulla voidaan tehdä esimerkiksi seuraavia asioita:

- Liittää tietokoneeseen iPod ja siirtää tuhansia kappaleita iTunesin kirjastosta tai synkronoida yhteys- ja kalenteritiedot käyttäen iSynciä.
- Liittää Applen iSight-kamera ja käyttää tietokoneen mukana tullutta iChat AV -ohjelmaa videoneuvotteluun nopean internet-yhteyden kautta.
- Liittää tietokoneeseen DV-kamera ja kaapata, siirtää ja muokata korkeatasoista videota suoraan tietokoneessa käyttäen esimerkiksi tietokoneen mukana tullutta iMovie-ohjelmaa tai Final Cut Pro- tai Final Cut Express -ohjelmaa.
- Kytkeä ulkoinen FireWire-kovalevyasema ja käyttää sitä varmistustallennusten tekoon tai tiedostojen siirtoon. FireWire-kovalevyn symboli ilmestyy työpöydälle, kun liität aseman iMac G5:een.
- Käynnistää tietokone ulkoiselta FireWire-kovalevyasemalta. Voit tehdä tämän seuraavasti: liitä ulkoinen, sopivalla käyttöjärjestelmällä varustettu FireWire-levy koneeseen, avaa Järjestelmäasetusten Käynnistys-osio ja osoita FireWire-levyä. Käynnistä tietokone uudestaan.

FireWire-laitteiden käyttö

FireWire-laitteen käyttöönotoksi riittää, että se kytketään tietokoneeseen. Apple on jo valmiiksi liittänyt tietokoneen mukaan monia FireWire-laitteiden käyttämiä ohjelmia. Jos iMac G5 ei löydä oikeaa ohjelmistoa, kun liität FireWire-laitteen, voit asentaa laitteen mukana tulleen ohjelmiston tai hakea uusimman ohjelmiston laitteen valmistajan verkkosivuilta.

Huomaa: FireWire-portti on suunniteltu tehonsyöttöön FireWire-laitteille (kokonaisuus määrä enintään 8 wattia). Voit liittää useita laitteita toisiinsa ja liittää sitten tämän laiteketjun tietokoneen FireWire-porttiin. Yleensä korkeintaan kaksi laitetta voi saada virtansa tietokoneesta. Jos liität tietokoneeseen enemmän kuin kaksi laitetta, loppujen laiteketjussa olevien laitteiden pitäisi saada virta omista virtalähteistään. Jos tietokoneeseen liitetään enemmän kuin kaksi tietokoneen virtaa käyttävää FireWire-laitetta, saattaa ilmetä ongelmia. Mikäli ongelmia ilmenee, sulje tietokone, irrota FireWire-laitteet ja käynnistä tietokone uudelleen.

FireWire-levytila

Jos haluat siirtää tiedostoja iMac G5:n ja FireWirellä varustetun tietokoneen välillä tai jos sinulla on tietokoneen käynnistämisen estäviä ongelmia, voit liittää iMac G5:een toisen tietokoneen FireWire-levytilan avulla.

Jos haluat liittää iMac G5:n FireWire-levytilassa, noudata seuraavia ohjeita:

- 1 Varmista, että iMac G5 on sammutettu.
- 2 Käytä iMac G5:n liittämiseen toiseen FireWirellä varustettuun tietokoneeseen FireWire-kaapelia, jossa on normaali 6-nastainen liitin molemmissa päissä.
- 3 Käynnistä iMac G5 ja paina heti T-näppäin pohjaan.
iMac G5:n näytöllä näkyy FireWire-logo. Toisen tietokoneen näytöllä näkyy iMac G5:n sisäisen kovalevyn symboli ja iMac G5:n optisessa asemassa olevan CD- tai DVD-levyn symboli.
- 4 Kun olet siirtänyt tiedostot, vedä iMac G5:n kovalevyn symboli ja CD- tai DVD-levyn symboli Roskakoriin.
- 5 Sammuta iMac G5 painamalla sen virtanäppäintä.
- 6 Irrota FireWire-kaapeli.

Lisätietoja FireWiresta

Lisätietoja FireWiresta on saatavilla Mac-ohjeissa (lisätietoja sivulla 22). Valitse Ohjeet > Mac-ohjeet ja etsi hakusanalla "FireWire". Lisätietoa on myös Applen FireWire-sivuilla osoitteessa www.apple.com/fi/firewire.

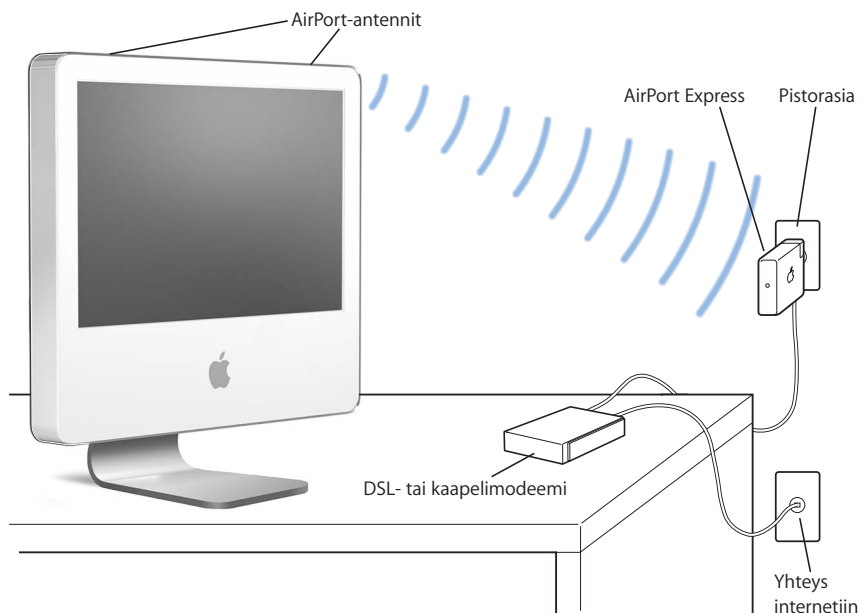
Langaton AirPort Extreme -verkko

iMac G5:ssä on AirPort Extreme -tekniikka valmiiksi asennettuna. AirPortin avulla voidaan muodostaa langaton internet-yhteys helposti ja edullisesti missä tahansa kotona, töissä tai koulussa. Perinteisten johtojen sijaan AirPort käyttää langatonta paikallisverkotekniikkaa (WLAN) luomaan langattoman yhteyden useiden tietokoneiden välille. Langattomassa verkossa voidaan luoda yhteys internetiin, siirtää tiedostoja, pelata pelejä ja paljon muuta.

Huomaa: AirPort-verkon luomiseen tarvitaan myös AirPort-tukiasema ja internet-yhteys (saattaa olla maksullinen). Kaikki internet-palveluntarjoajat eivät vielä tue AirPortia. Kantomatka saattaa vaihdella käyttöpaikasta riippuen.

Miten AirPortin langaton internet-yhteys toimii

AirPortia käytettäessä luodaan langaton yhteys laitteeseen, josta käytetään nimitystä *tukiasema*. Tukiasema on fyysisessä yhteydessä internetiin. AirPort-tekniikka toimii kuten langaton puhelin. AirPort Extreme -tekniikalla tietokone muodostaa langattoman yhteyden tukiasemaan, joka on yhteydessä internetiin puhelinlinjan, laajakaistayhteyden tai modeemin kautta.



Lisätietoja AirPortista

AirPort-tukiasemaa myyvät paikalliset Applen jälleenmyyjät ja Apple Store osoitteessa www.apple.com/store.

Lisätietoja AirPortista on AirPort-ohjeissa. Valitse Ohjeet > Mac-ohjeet ja valitse Kirjasto > AirPort-ohjeet. Lisätietoa löytyy myös Applen AirPort-sivuilta osoitteessa www.apple.com/airport.

Langaton Bluetooth-tekniikka

iMac G5:ssä on langaton Bluetooth-tekniikka valmiiksi asennettuna. Bluetoothilla voit ottaa langattoman yhteyden lyhyellä matkalla työpöytäkoneiden ja kannettavien koneiden, kämmentietokoneiden ja matkapuhelimien, kamerapuhelimien, kirjoittimien, digitaalikameroiden ja langattomien syöttölaitteiden, kuten Apple Wireless Keyboard -näppäimistön ja Apple Wireless Mouse -hiiren (saatavana osoitteesta www.apple.com/store) välillä.

Langaton Bluetooth-teknologia poistaa tarpeen perinteisille, laitteet toisiinsa yhdistävillä kaapeleilla. Bluetooth-valmiudella varustetut laitteet voidaan yhdistää toisiinsa langattomasti jopa 10 metrin säteellä.

Langattoman Bluetooth-tekniikan avulla voit:

- muodostaa yhteyden Bluetooth-tekniikalla varustettuun matkapuhelimeen. Puhelimesi voi toimia modeemina ja muodostaa yhteyden langattoman palvelun tarjoajaan, jopa 56 kbit/s nopeudella. Voit siis muodostaa internet-yhteyden matkapuhelimen avulla.
- siirtää tiedostoja Bluetooth-valmiudella varustettujen tietokoneiden ja laitteiden välillä (myös Macista PC:hen). Apple suosittelee langattoman AirPort Extreme -verkon käyttöä vähänkin suurempien tiedostojen siirtoon.
- synkronoida tietoja tietokoneen ja Bluetooth-valmiudella varustetun kämmenmikron välillä. iSyncin avulla voit suorittaa synkronoinnin ilman kaapeleita tai lähettää käyntikorttisi tai kalenteritapahtumasi suoraan työtoverisi kämmenmikroon.
- käyttää langatonta Bluetooth-näppäimistöä tai -hiirtä.
- tulostaa Bluetooth-kirjoittimelle.
- käyttää Bluetooth-kuulokkeita.

Bluetooth-laitteen käyttöönotto

Ennen kuin voit muodostaa internet-yhteyden tai jakaa yhteystietoja matkapuhelimen kanssa, jakaa tiedostoja muiden laitteiden kanssa tai käyttää Bluetooth-näppäimistöä tai -hiirtä, sinun on määriteltävä laite toimimaan tietokoneen kanssa. Kun olet määritellyt laitteen, siitä on muodostettu "pari" tietokoneen kanssa ja voit nähdä sen Bluetooth-asetusten Laitteet-osassa. Parin muodostaminen tehdään vain kerran. Sen jälkeen laitteet säilyvät pareina kunnes parinmuodostus poistetaan.

Bluetooth-laitteen käyttöönotto:

- 1 Valitse valikkorivin Bluetooth-tilavalikosta (⌘) "Asenna Bluetooth-laite".
- 2 Noudata näytöllä näkyviä ohjeita laitetyypin osalta.

Tärkeää: Jos Bluetooth-tila-valikko (⌘) ei näy valikkorivillä, avaa Järjestelmäasetukset ja osoita Bluetooth. Osoita Asetukset ja valitse sitten "Näytä Bluetooth-tila valikkorivillä".

Kun haluat poistaa tietyn laitteen kanssa muodostetun parin:

- 1 Avaa Järjestelmäasetukset ja osoita Bluetooth.
- 2 Osoita Laitteet ja valitse luettelosta laite.
- 3 Osoita Poista parin muodostus.

Bluetooth-tiedostojaon käyttöönotto

Voit säätää, miten tietokone käsittelee Bluetooth-laitteiden välillä siirrettäviä tiedostoja. Voit valita, hyväksytkö vai hylkäätkö tietokoneeseesi lähetetyt tiedostot, mitä kansiota käytät muista laitteista hyväksymiäsi tiedostoja varten, mitä kansiota muut laitteet voivat selata ja mitä ohjelmia käytät hyväksymiesi tiedostojen kanssa.

Bluetooth-tiedostojaon käyttöönotto:

- 1 Avaa Järjestelmäasetukset ja osoita Bluetooth.
- 2 Osoita Jako.
- 3 Valitse Bluetooth-tiedostonjaolle Päällä-valintaneliö ja säädä asetukset ponnahdusvalikoiden avulla.

Tiedoston lähettäminen Bluetooth-laitteeseen

Tietokoneesi voi lähettää tiedostoja toiseen Bluetooth-laitteeseen, joka on tietokoneen kantamatkan sisäpuolella. Jos tietokoneesi ei ole muodostanut paria laitteen kanssa, laite on ehkä autentikoitava ennenkuin tiedosto voidaan lähettää. Jos tietokoneestasi ja laitteesta on jo muodostettu pari, autentikointia ei yleensä tarvita.

Tiedoston lähettäminen Bluetooth-laitteeseen:

- 1 Valitse valikkorivin Bluetooth-tilavalikosta Lähetä tiedosto.
- 2 Valitse lähetettävä tiedosto ja osoita Lähetä.
- 3 Valitse laite laiteluettelosta ja osoita sitten Lähetä.

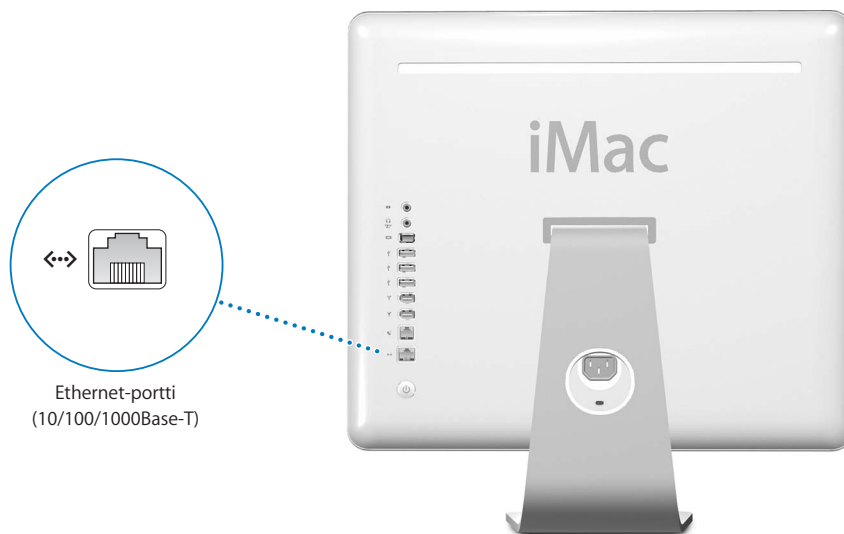
Jos laitetta ei näy laiteluettelossa, osoita Etsi. Kun laite on löytynyt, voit lisätä sen Suosikit-luetteloon.

Lisätietoja langattomasta Bluetooth-tekniikasta

Ohjeita langattoman Bluetooth-tekniikan käyttöön saat avaamalla Bluetooth-tiedostojako-ohjelman (Ohjelmat/Lisäohjelmat-kansiossa) ja valitsemalla Ohjeet > Bluetooth-ohjeet. Lisätietoja löytyy myös Applen web-sivuilta osoitteesta www.apple.com/fi/bluetooth.

Ethernet (10/100/1000Base-T)

Tässä tietokoneessa on sisäänrakennettu 10/100/1000 Mbps Base-T (kierretyn parikaapelin) ethernet-verkkoliitäntä, jonka kautta voidaan kytkeytyä verkkoon tai kaapeli- tai DSL-modeemiin.



Kun kone liitetään verkkoon, sillä voidaan ottaa yhteys toisiin koneisiin. Verkon avulla voidaan varastoida ja hakea tietoa, käyttää verkossa olevia kirjoittimia, modeemeja ja sähköpostia sekä ottaa yhteys internetiin. Voit myös jakaa tiedostoja kahden tietokoneen välillä tai luoda pienen verkon. iMac G5:n ethernet-portti tunnistaa automaattisesti muut ethernet-laitteet. Et tarvitse ristikytkentäkaapelia liittäessäsi muita ethernet-laitteita tietokoneeseen.

- 10Base-T ethernet-verkkoon kytkeydyttäessä käytetään kategorian 3 (Cat 3) neljäparista ethernet-kaapelia.
- 10Base-T, 100Base-T tai 1000Base-T Ethernet-verkkoon kytkeydyttäessä käytetään kaksiparista kategorian 5 (Cat 5) Ethernet-kaapelia.

Lisätietoa ethernetin käytöstä

Lisätietoja ethernet-verkon käyttöönotosta ja tiedostojen siirrosta ethernetiä käyttäen on saatavilla Mac-ohjeissa (lisätietoja sivulla 22). Valitse Ohjeet-valikosta Mac-ohjeet ja hae sanalla "ethernet" tai "verkko". Jos haluat tietoa iMac G5:n kanssa yhteensopivista verkkotuotteista, tutustu Macintosh Products Guide -oppaaseen osoitteessa www.apple.com/guide.

Äänituki

iMac G5:ssä on monipuoliset ääniominaisuudet: yhdistetty kuulokkeiden/optisen äänen ulostuloportti, johon voidaan liittää kuulokkeet tai digitaalisia äänilaitteita, ja analoginen äänen linja sisään -portti.

Kuulokkeiden/optisen äänen ulostuloportti

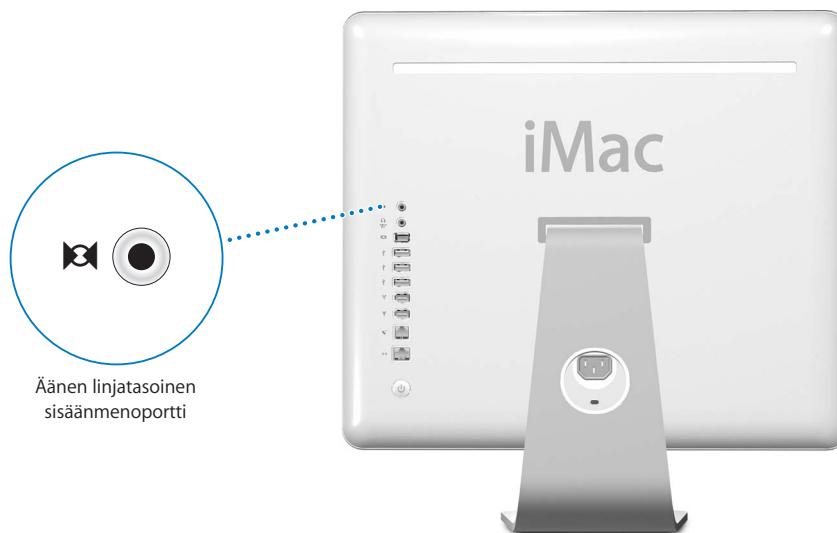
Liitä kuulokkeet kuuloke/optinen ääni ulos -porttiin (🔊) ja kuuntele musiikkia häiritsemättä muita. Voit myös liittää iMac G5:n AV-vastaanottimeen käyttäen miniliittimellä varustettua optista äänikaapelia ja muodostaa näin iMac G5:n ympärille rakentuvan kotiteatterijärjestelmän.



Äänen linja sisään -portti

Voi liittää ulkoisen virtalähteellä varustetun mikrofonin tai muun äänilaitteen tietokoneen takan sijaitsevaan analogiseen ääni sisään -porttiin (🔊) ja tuoda ääntä.

Valitse käytettävä äänen sisäänmeno- tai ulostulo laite Järjestelmäasetusten Äänet-osi-
on avulla.



Lisätietoja ääniominaisuuksista

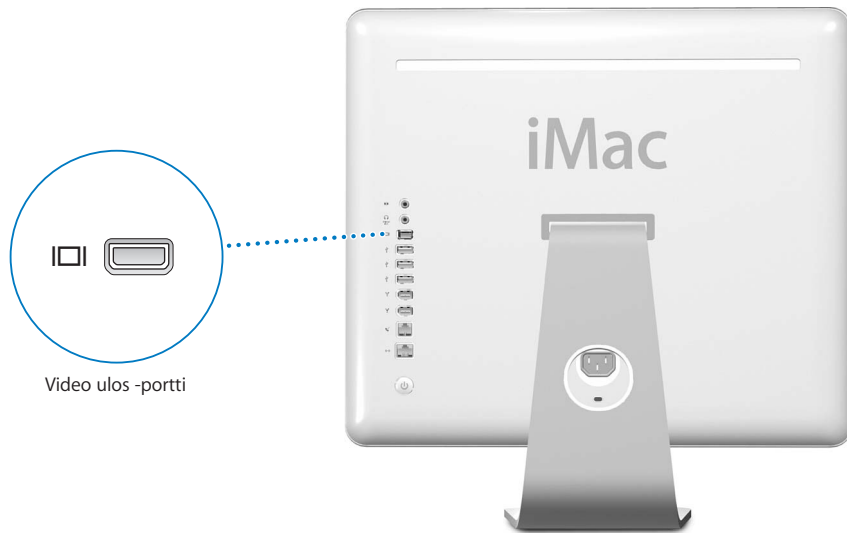
Lisätietoja äänen käytöstä on Mac-ohjeissa (katso sivulla 22). Valitse Ohjeet > Mac-ohjeet ja hae sanalla "ääni" tai "musiikki". Jos haluat tietoja iMac G5:n kanssa yhteensopivista ääni- ja musiikkituotteista, tutustu Macintosh Products Guide -oppaaseen osoitteessa www.apple.com/guide.

Ulkoisen videon tuki (VGA, komposiitti ja S-video)

Tietokoneessa on video ulos -portti, johon voidaan liittää ulkoinen näyttö tai VGA-projektori käyttäen Applen VGA-näyttösovitinta (saatavilla osoitteesta www.apple.com/store).

Voit myös esittää ja nauhoittaa tietokoneen kuvia kytkemällä television, videoprojektorin tai videonauhurin Applen videosovittimen avulla (saatavilla osoitteesta www.apple.com/store).

Huomaa: Applen videosovitin ei ole yhteensopiva kaikkien aiempien iMac-mallien kanssa.



Kun ulkoinen näyttö tai televisio on liitetty tietokoneeseen, sama kuva näkyy sekä iMac G5:n näytöllä että ulkoisella näytöllä (tämä tila tunnetaan nimellä *näytön kahdennus*).

Huomaa: Useimpien televisioiden näyttöominaisuudet ovat rajalliset, minkä vuoksi kuvat näkyvät televisioruudulla huonompilaatuisina kuin sisäisellä tai ulkoisella näytöllä.

Ulkoisen näytön tai projektorin liittäminen

Ulkoisen näytön tai projektorin liittäminen tietokoneeseen VGA-liitännällä:

- 1 Käynnistä ulkoinen näyttö tai projektori.
- 2 Liitä Applen VGA-näyttösovitin ulkoisen näytön tai projektorin VGA-porttiin.
- 3 Liitä Applen VGA-näyttösovitin iMac G5:een. iMac G5 tunnistaa ulkoisen näytön automaattisesti.
Tärkeää: Varmista, että iMac G5 tunnistaa ulkoisen näytön tai projektorin huolehtimalla siitä, että VGA-sovitin on liitetty ensin ulkoiseen näyttöön tai projektoriin.
- 4 Voit muuttaa ulkoisen näytön tai projektorin tarkkuutta Järjestelmäasetusten Näyttö-osion kautta.

Television, videonauhurin tai muun videolaitteen liittäminen

Television, videonauhurin tai muun videolaitteen liittäminen iMac G5:een:

- 1 Liitä Applen videosovittimen yksiliittiminen pää iMac G5:n videon ulostuloporttiin.
- 2 Liitä sovittimen toinen pää television tai videonauhurin komposiittivideo- tai S-video-porttiin.
- 3 Kytke ulkoinen laite päälle.
- 4 Kun haluat säätää kuvien näkyvyyttä laitteessa, käytä Järjestelmäasetusten Näytöt-osiota.

Kuva näkyy sekä iMac G5:ssä että TV:ssä.

Lisätietoja ulkoisen näytön tai television käytöstä

Lisätietoja ulkoisen näytön käytöstä ja asetuksista on Mac-ohjeissa. Valitse Ohjeet > Mac-ohjeet ja kirjoita hakusanaksi "näyttö".

Optisen aseman käyttö

Voit asentaa ohjelmistoja CD- tai DVD-levyiltä optisen aseman avulla. Voit myös kuunnella musiikkia CD-äänilevyiltä ja katsella DVD-elokuvia. Lisäksi voit polttaa musiikkia CD-levyille, joita voidaan kuunnella usemmilla CD-soittimilla, ja tallentaa dokumentteja ja muita tiedostoja CD-R- ja CD-RW-levyille.

Tärkeää: iMac G5:n optinen asema tukee tavallisia pyöreitä 12 cm levyjä. Erimuotoisia tai pienempiä kuin 12 cm levyjä ei tueta. Erimuotoiset tai pienemmät levyt saattavat jäädä kiinni asemaan. Jos levy jää kiinni asemaan, katso ohjeita vianetsinnästä sivulla 57.

Jos iMac G5:ssä on SuperDrive, voit polttaa DVD-levyjä videoistasi ja katsoa niitä useimilla tavallisilla DVD-soittimilla, tai voit tallentaa dokumentteja ja muita tiedostoja tyhjille DVD-R, DVD-RW, DVD+R, DVD+RW ja DVD+R Double Layer (DL) -levyille Finderiä käyttäen. DVD+R DL -levylle mahtuu melkein kaksinkertainen määrä tietoa (jopa 8,54 Gt).

Huomaa: Jos omistat vanhoja, levykkeillä olevia ohjelmia, ota yhteyttä ohjelman valmistajaan selvittääksesi, onko ohjelma saatavilla CD-levyllä tai haettavissa internetistä, tai osta iMac G5:een ulkoinen USB-levykeasema Apple-jälleenmyyjältä tai Apple Stores-ta (www.apple.com/store).

CD- ja DVD-levyjen laittaminen asemaan

Ohjelmia asennetaan tai käytetään CD- tai DVD-levyltä seuraavasti:

- 1 Laita levy optiseen asemaan niin, että etikettipuoli on itseesi päin.
- 2 Kun levyn symboli tulee työpöydälle, levy on valmis käytettäväksi.

Huomaa: Jotkut DVD-levyt ovat kaksipuolisia.



Levyn poistaminen asemasta

Levy voidaan poistaa asemasta seuraavasti:

- Vedä levyn symboli roskakoriin.
- Pidä näppäimistön levynpoistonäppäintä (⏏) painettuna, kunnes levy poistuu asemasta.

Jos et saa poistettua levyä, lopeta ohjelmat, jotka saattavat käyttää levyä, ja yritä sitten uudelleen. Jos tämä ei auta, käynnistä tietokone uudelleen pitäen samalla hiiren painiketta painettuna.

DVD-levyjen käyttö

Kun haluat toistaa DVD-levyä, aseta se asemaan. DVD-soitin-ohjelma käynnistyy automaattisesti ja alkaa toistaa levyä.

Jos iMac G5 on kytketty televisioon DVD-elokuvien katselemista varten, valitse Järjestelmäasetusten Näytöt-osiosta 720 x 480 NTSC (Yhdysvalloissa) tai 720 x 576 PAL (Euroopassa ja muualla).

iMac G5:n liittäminen stereoihin on helppoa. Käytä optista äänikaapelia, jossa on mini-liitin (saatavana osoitteesta www.apple.com/store) kytkiessäsi iMac G5:n kuuloke/optinen ääni ulos -portin (🔊) stereioden optiseen ääni sisään -porttiin.

Tallentaminen CD-R- ja CD-RW-levyille

Voit tallentaa musiikkia CD-R- tai CD-RW-levyille suoraan iTunes-kirjastosta.

Musiikin tallentaminen CD-R- tai CD-RW-levyille iTunesin avulla:

- 1 Osoita Dockissa olevaa iTunesin symbolia.
- 2 Valitse soittolistat, jotka haluat tallentaa levyille.
- 3 Aseta tyhjä CD-R- tai CD-RW-levy asemaan. (CD-R-levyt ovat yhteensopivampia CD-soittimien kanssa.)
- 4 Osoita iTunes-ikkunan yläosan Polta CD -painiketta.

Tiedostojen ja kansioiden tallentaminen CD-R- tai CD-RW-levyille Finderissa:

- 1 Aseta tyhjä levy optiseen asemaan.
- 2 Kirjoita näytölle avautuvaan valintatauluun levyn nimi. Työpöydälle ilmestyy CD-levyn symboli.
- 3 Vedä tiedostot ja kansiot työpöydällä näkyvän levysymbolin päälle.
- 4 Valitse Arkisto > Polta levy tai valitse levysymboli ja vedä se Dockissa olevan poltto-symbolin päälle.

Lisätietoja

- Jos haluat tietää miten iTunesia voidaan käyttää musiikkitiedostojen tallentamiseen CD-R-levyille, avaa iTunes ja valitse Ohjeet > iTunes ja Music Store -ohjeet.
- Jos haluat lisätietoja DVD-soitin-ohjelman käytöstä, avaa ohjelma ja valitse Ohjeet > DVD-soitin-ohjeet.

Tietojen kirjoittaminen DVD-levylle

Jos iMac G5:ssä on SuperDrive, voit tallentaa kotielokuvia tyhjille DVD+R DL-, DVD±RW- tai DVD±R -levyille. Voit myös tallentaa muunlaista digitaalista tietoa (voit esimerkiksi tehdä varmuuskopioita tiedostoistasi).

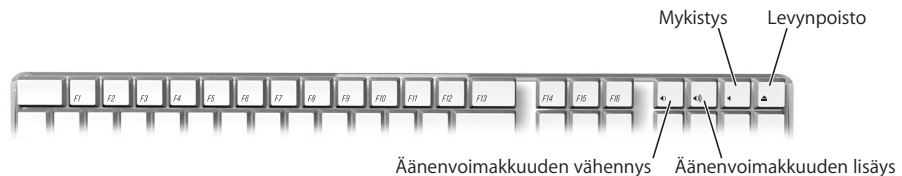
Datan tallentaminen DVD-R-levylle Finderissa:

- 1 Laita tyhjä DVD+R DL-, DVD±RW- tai DVD±R-levy asemaan.
- 2 Syötä avautuvassa valintataulussa levyn nimi ja valitse haluttu muoto. Työpöydälle ilmestyy DVD-levyn symboli.
- 3 Kaksoisosoita DVD-symbolia ja vedä sitten tiedostot ja kansiot sen päälle.
- 4 Valitse Arkisto > Polta levy tai valitse levysymboli ja vedä se Dockissa olevan poltto-symbolin päälle.

Voit myös käyttää iDVD:tä oman DVD:n luomiseen ja sen polttamiseen tyhjälle DVD-levylle, ja katsoa sitä sitten useimmissa DVD-soittimissa. Jos haluat lisätietoja iDVD:n käytöstä, avaa iDVD ja valitse Ohjeet > iDVD-ohjeet.

Näppäimistön säätimet

Voit muuttaa äänenvoimakkuutta tai poistaa CD- tai DVD-levyn nopeasti näppäimistön erikoisnäppäinten avulla.

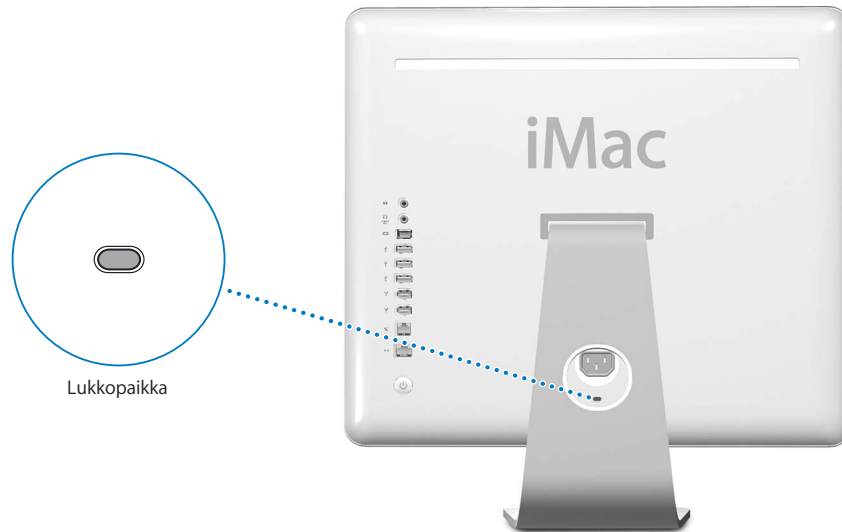


Jos haluat lisätä näytön kontrastia, paina näppäimistön F15-näppäintä. Jos haluat vähentää kontrastia, paina F14-näppäintä.

Exposén avulla voit helposti hallita näytöllä näkyviä ikkunoita. Kun haluat nähdä kaikki avoinna olevat ikkunat kerralla, paina F9. Kun haluat nähdä kaikki nykyisen ohjelman avoinna olevat ikkunat, paina F10. Kun haluat kätkeä kaikki avoinna olevat ikkunat nähdäksesi työpöydän, paina F11.

Tietokoneen turvaaminen

Kiinnitä iMac G5 johonkin kiinteään esineeseen lukituskaapelia (myydään osoitteessa www.apple.com/store) ja sisäänrakennettua lukkopaikkaa käyttäen.



Lisätietoa iMac G5:n turvallisuusohjelmistoista, kuten monen käyttäjän salasanoista ja tiedoston salauksesta, on Mac-ohjeissa (katso sivulla 22). Valitse Ohjeet > Mac-ohjeet ja etsi hakusanoilla "turvallisuus" ja "käyttäjät".

Tässä luvussa keskitytään tietokoneen asennuksiin.

Ohjeita annetaan seuraaviin toimenpiteisiin:

- "Lisämuistin asentaminen" sivulla 41
- "Sisäisen varmennuspariston vaihtaminen" sivulla 48

Varoitus: Jos yrität asentaa muistin itse ja vaurioitat tietokonetta, takuu ei kata vahinkoa.

Lisämuistin asentaminen

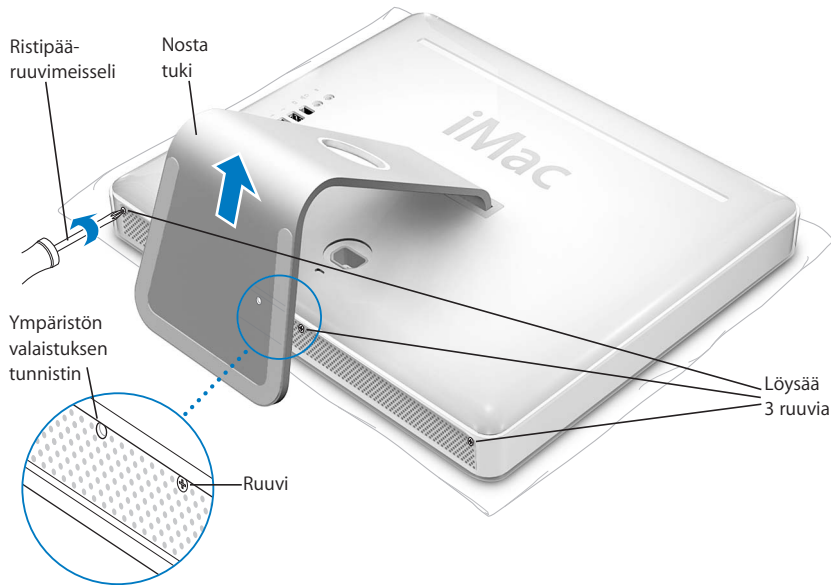
iMac G5:ssä on vähintään 512 megatavua (Mt) DDR-SDRAM-muistia (Double Data Rate Synchronous Dynamic Random Access). iMac G5:ssä on kaksi muistipaikkaa, joista toinen on yleensä vapaana laajennusta varten. iMac G5 on yhteensopiva seuraavat ehdot täyttävien muistimoduulien kanssa:

- PC-3200-yhteensopiva (tunnetaan myös nimellä DDR-400)
- DDR-SDRAM-muisti (Double Data Rate Synchronous Dynamic Random Access Memory)
- Puskuroimaton ja rekisteröimätön

iMac G5:een voidaan asentaa enintään 2 gigatavua (Gt) muistia, jolloin molemmissa muistipaikoissa on 1 Gt muistimoduuli. Järjestelmän kuvauksen avulla voit tarkistaa, miten paljon muistia iMac G5:ssä on. Järjestelmän kuvaukseen pääset valitsemalla valikkoriviltä Omenavalikko (🍏) > Tietoja tästä Macista ja osoittamalla sitten Lisätietoja.

Muistimoduulin asentaminen:

- 1 Sammuta tietokone valitsemalla Omenavalikko (🍏) > Sammuta. Irrota kaikki tietokoneeseen kytketyt kaapelit ja virtajohto.
- 2 Laita pehmeä, puhdas pyyhe tai kangas pöydälle tai muulle tasaiselle pinnalle. Pidä kiinni tietokoneen sivuista ja laske kone hitaasti alas niin, että näyttö lepää jotakin tasaista pintaa vasten ja tietokoneen takaosa on itseäsi päin.

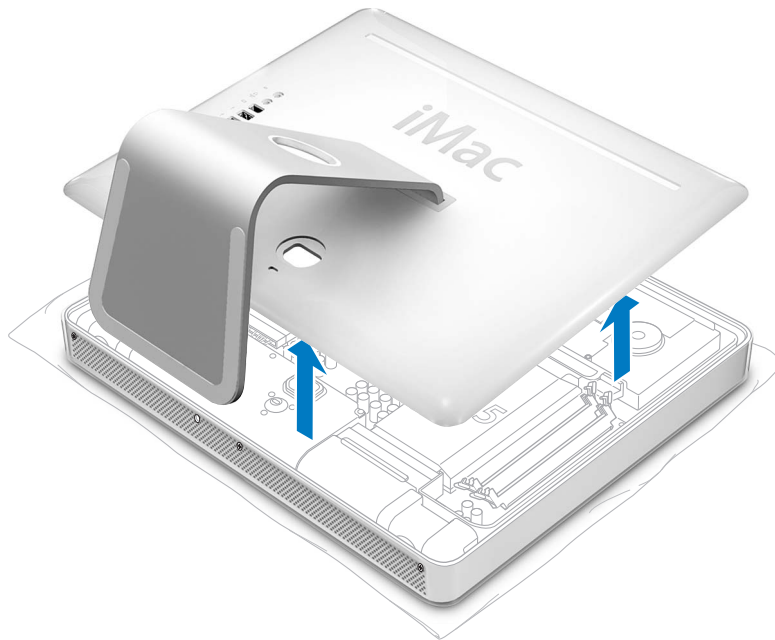


- 3 Nosta jalustaa ja löysää tietokoneen pohjassa olevat kolme ruuvia kääntämällä niitä vastapäivään Phillips no. 1 -ruuvimeisselillä.



Varoitus: Ympäristön valaistuksen tunnistin on keskimmäisen ruivin vasemmalla puolella, kuten kuvassa näkyy. Älä erehdy luulemaan ympäristön valaistuksen tunnistinta ruuviksi. Ruuvimeisselin tai jonkun muun terävän esineen työntäminen ympäristön valaistuksen tunnistimeen saattaa vahingoittaa tietokonetta.

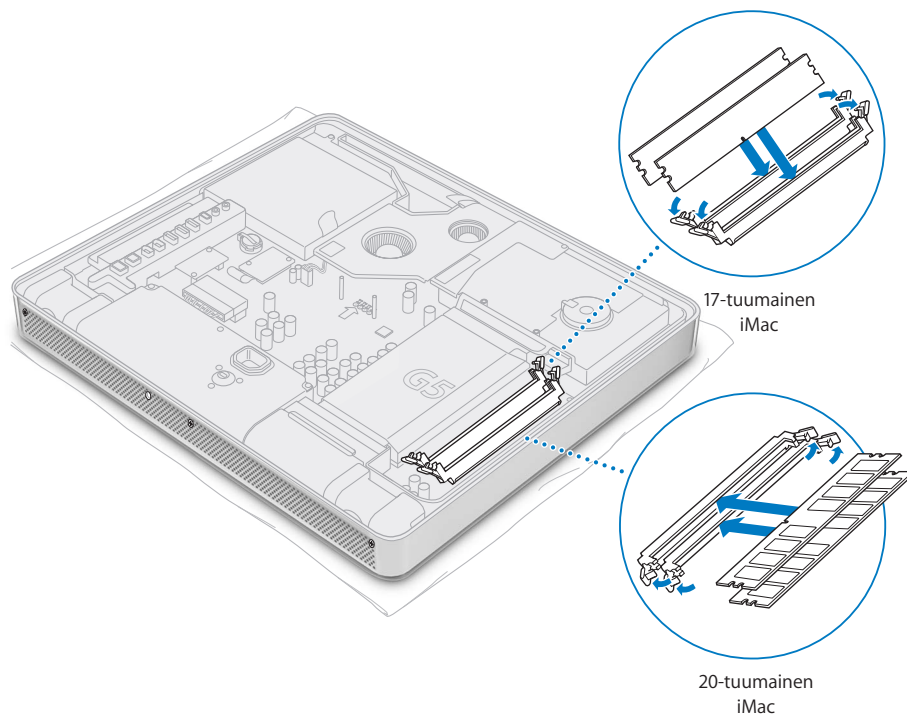
- 4 Pidä metallijalustasta kiinni, kallista taustalevyä ylöspäin ja nosta se irti tietokoneesta. Taustalevyn ja siihen kiinnitetyn jalustan pitäisi irrota helposti yhdessä. Jos näin ei käy, varmista, että ruuvit on kierretty kokonaan vastapäivään (ruuvit eivät kuitenkaan saa vääntyä).



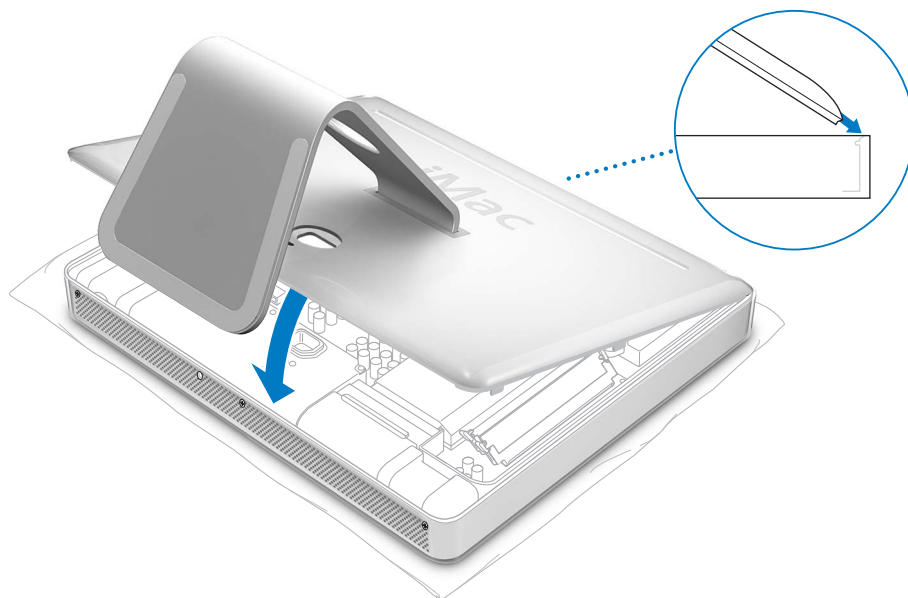
- 5 Suojaa tietokone sähkömagneettiselta purkaukselta poistamalla oma sähkövarauksesi koskettamalla jotain tietokoneen sisällä olevaa metallipintaa.

Varoitus: Pura staattinen sähkövaraus aina, ennen kuin asennat koneeseen komponentteja tai kosketat koneen sisällä olevia osia. Jotta staattista sähköä ei pääsisi syntymään, vältä kävelemistä huoneessa, kunnes olet asentanut muistin ja sulkenut tietokoneen kotelon.

- 6 Työnnä muistimoduuli muistipaikkaan kulmassa ja paina sitä kevyesti lukitaksesi sen paikalleen. Moduuli sopii paikkaan vain yhdellä tavalla. Varmista, että moduulin kolot ovat linjassa muistipaikan sisäpuolella olevien pienien ulokkeiden kanssa.



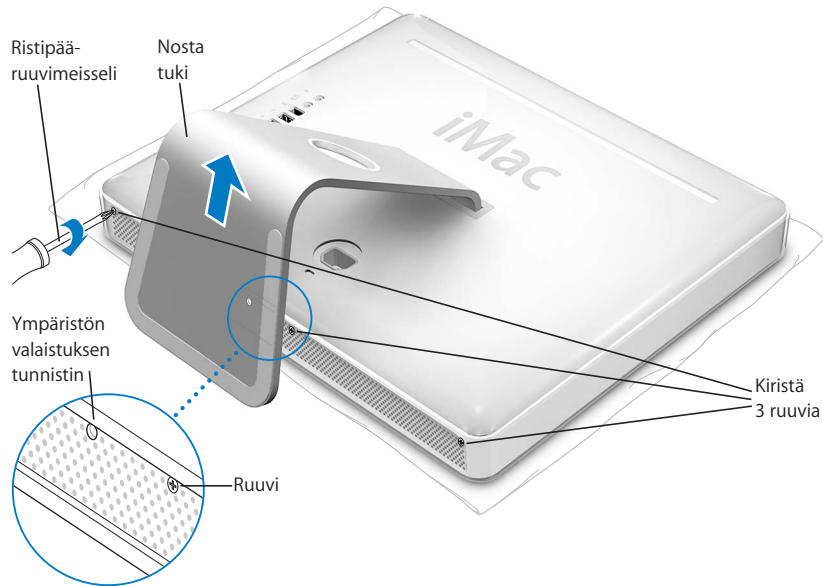
- 7 Pidä taustalevyä kiinni jalustasta, kallista sitä hiukan ja kohdista taustalevyn yläreunassa olevat liuskat tietokoneen yläreunassa oleviin aukkoihin. Laske taustalevy alas ja paina sitä kevyesti, kunnes se asettuu tasaisesti paikalleen.



- 8 Kiristä kolme kiinnitysruuvia kiertämällä niitä myötäpäivään. Älä riko ruuvien päitä kiristämällä niitä liikaa.



Varoitus: Ympäristön valaistuksen tunnistin on keskimmäisen ruuvin vasemmalla puolella, kuten kuvassa näkyy. Älä erehdy luulemaan ympäristön valaistuksen tunnistinta ruuviksi. Ruuvimeisselin tai jonkun muun terävän esineen työntäminen ympäristön valaistuksen tunnistimeen saattaa vahingoittaa tietokonetta.



- 9 Pidä kiinni tietokoneen sivuista ja käännä se varovasti oikeinpäin. Kiinnitä sitten irrottamasi kaapelit ja virtajohto.
- 10 Käynnistä tietokone painamalla sen takana olevaa käynnistyspainiketta.

Varoitus: Tietokoneen käyttäminen avattuna tai ilman kaikkia osia voi olla vaarallista ja saattaa vahingoittaa tietokonetta.

Varmistetaan, tunnistaako tietokone uuden muistin

Kun olet asentanut lisämuistia iMac G5:een, tarkista tunnistaako tietokone uuden muistin. Toimi seuraavasti:

- 1 Käynnistä tietokone.
- 2 Kun Mac OS -työpöytä näkyy, valitse Omena-valikko (🍏) > Tietoja tästä Macista.



iMac G5:een asennettun muistin kokonaismäärä

Kokonaismäärä sisältää sekä uuden muistin että tietokoneessa alun perin olleen muistin. Jos haluat tarkemman selvityksen tietokoneeseen asennetusta muistista, avaa Järjestelmän kuvaus osoittamalla Lisätietoja.

Jos tietokone ei tunnista muistia tai käynnistyy kunnolla, sammuta iMac G5 ja tarkista ohjeista, että asennettu muisti on yhteensopiva iMac G5:n kanssa ja että se on asennettu oikein. Jos ongelmat jatkuvat, poista muisti ja tutustu muistin mukana tulleisiin tukitietoihin tai ota yhteyttä muistin myyjään.

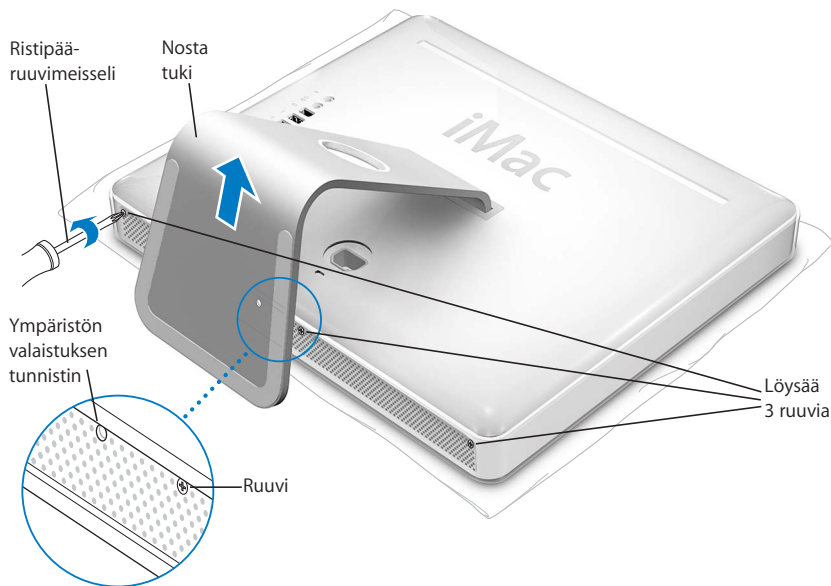
Sisäisen varmennuspariston vaihtaminen

iMac G5:ssä on sisäinen varmistusparisto, joka tallentaa tietyt asetukset (esim. ajan ja päiväyksen) tietokoneen ollessa suljettuna. Jos tietokoneen käynnistyksessä on ongelmia tai jos asetukset muuttuvat, kun käynnistät tietokoneen, sisäinen varmistusparisto on ehkä vaihdettava.

Huomaa: Jos tietokone on liitetty jatkojohtoon, jatkojohto kannattaa pariston käyttöajan pidentämiseksi pitää jatkuvasti päällä.

iMac G5:n sisäisen varmistuspariston vaihtaminen:

- 1 Sammuta tietokone valitsemalla Omenavalikko (🍏) > Sammuta. Irrota kaikki tietokoneeseen kytketyt kaapelit ja virtajohto.
- 2 Laita pehmeä, puhdas pyyhe tai kangas pöydälle tai muulle tasaiselle pinnalle. Pidä kiinni tietokoneen sivuista ja laske kone hitaasti alas niin, että näyttö lepää jotakin tasaista pintaa vasten ja tietokoneen takaosa on itseäsi päin.

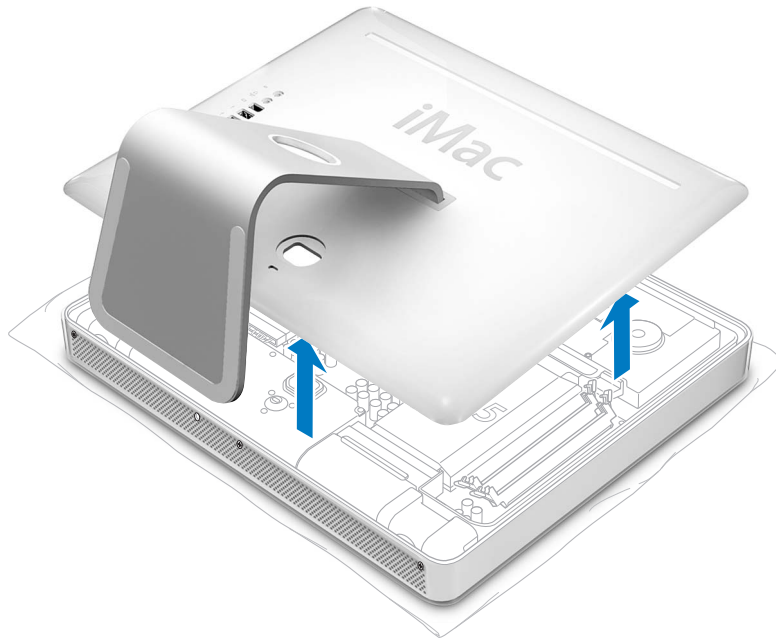


- 3 Nosta jalustaa ja löysää tietokoneen pohjassa olevat kolme ruuvia kääntämällä niitä vastapäivään Phillips no. 1 -ruuvimeisselillä.



Varoitus: Ympäristön valaistuksen tunnistin on keskimmäisen ruuvin vasemmalla puolella, kuten kuvassa näkyy. Älä erehdy luulemaan ympäristön valaistuksen tunnistinta ruuviksi. Ruuvimeisselin tai jonkun muun terävän esineen työntäminen ympäristön valaistuksen tunnistimeen saattaa vahingoittaa tietokonetta.

- 4 Pidä metallijalustasta kiinni, kallista taustalevyä ylöspäin ja nosta se irti tietokoneesta. Taustalevyn ja siihen kiinnitetyn jalustan pitäisi irrota helposti yhdessä. Jos näin ei tapahdu, varmista, että ruuvit on kierretty kokonaan vastapäivään.

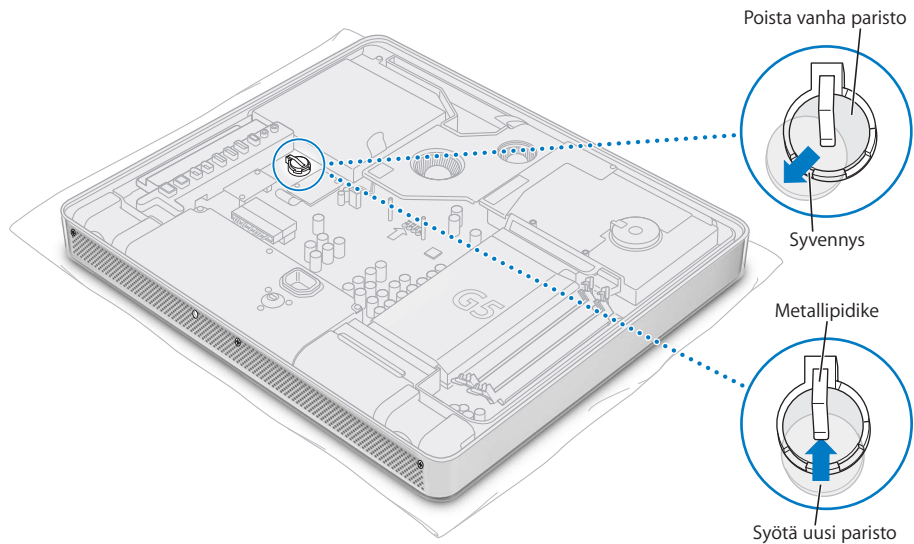


- 5 Suojaa tietokone sähkömagneettiselta purkaukselta poistamalla oma sähkövarauksesi koskettamalla jotain tietokoneen sisällä olevaa metallipintaa.

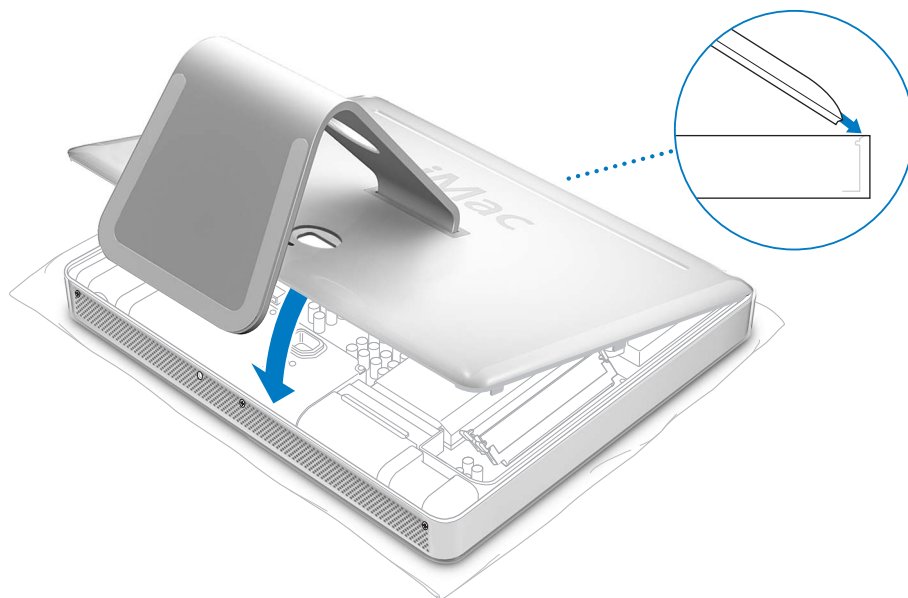
Varoitus: Pura staattinen sähkövaraus aina, ennen kuin asennat koneeseen komponentteja tai kosketat koneen sisällä olevia osia. Jotta staattista sähköä ei pääsisi syntymään, vältä kävelemistä huoneessa, kunnes olet suorittanut asennuksen loppuun ja sulkenut tietokoneen kotelon.

- 6 Poista vanha paristo työntämällä kynsi loveen, nostamalla paristo ja liu'uttamalla se irti metallipidikkeestä.
- 7 Etsi uuden pariston positiivinen (+) napa. Vie akku metallipidekkeen alle niin että positiivinen puoli koskettaa metallipidikettä.

Varoitus: Pariston asentaminen väärinpäin saattaa aiheuttaa räjähdyksen. Varmista, että pariston positiivinen ja negatiivinen napa ovat oikeinpäin pidikkeessä. Käytä ainoastaan samanlaista tai alkuperäisen valmistajan suosittelemaa korvaavaa paristotyyppiä.



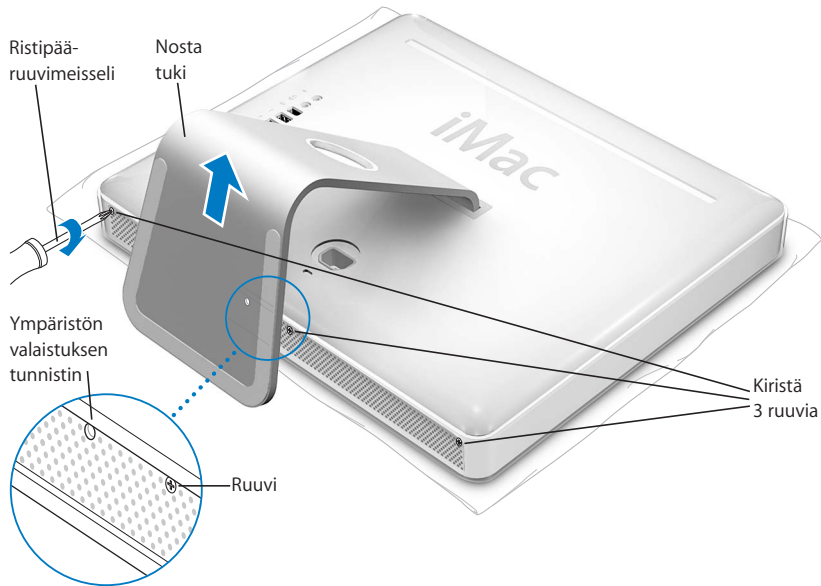
- 8 Pidä taustalevyä kiinni jalustasta, kallista sitä hiukan ja kohdista taustalevyn yläreunassa olevat liuskat tietokoneen yläreunassa oleviin aukkoihin. Laske taustalevy alas ja paina sitä kevyesti, kunnes se asettuu tasaisesti paikalleen.



- 9 Kiristä kolme kiinnitysruuvia kiertämällä niitä myötäpäivään. Älä riko ruuvien päitä kiirtämällä niitä liikaa.



Varoitus: Ympäristön valaistuksen tunnistin on keskimmäisen ruuvin vasemmalla puolella, kuten kuvassa näkyy. Älä erehdy luulemaan ympäristön valaistuksen tunnistinta ruuviksi. Ruuvimeisselin tai jonkun muun terävän esineen työntäminen ympäristön valaistuksen tunnistimeen saattaa vahingoittaa tietokonetta.



- 10 Pidä kiinni tietokoneen sivuista ja käännä se varovasti oikeinpäin. Kiinnitä sitten irrottamasi kaapelit ja virtajohto.
- 11 Käynnistä tietokone painamalla sen takana olevaa käynnistyspainiketta.

Varoitus: Tietokoneen käyttäminen avattuna tai ilman kaikkia osia voi olla vaarallista ja saattaa vahingoittaa tietokonetta.

Huomaa: Pariston vaihtaminen saattaa palauttaa jotkin tietokoneen asetukset (esim. päiväyksen ja ajan) oletustilaan. Myös tietoliikenneohjelmien modeemiasetukset on ehkä tehtävä uudelleen pariston vaihtamisen jälkeen.

Hävitä vanha paristo kohdassa ”Tietoja hävittämisestä ja kierrätyksestä” sivulla 84 annettuja ohjeita noudattaen.

Saatat joskus kohdata ongelmia iMac G5:n käytössä. Tässä luvussa annetaan neuvoja ongelmatilanteiden varalle.

Tässä luvussa kerrotaan ratkaisuja ongelmiin, jotka estävät tietokoneen käytön (tietokone jumiutuu, tietokone ei käynnisty). Lisää ongelmien ratkaisutietoja löytyy Mac-ohjeista (katso sivulla 22) ja Applen tukisivustolta osoitteessa www.apple.com/fi/support.

Tietokoneen kanssa esiintyviin ongelmiin on yleensä yksinkertainen ja nopea ratkaisu. Kun joudut ongelmatilanteeseen, kirjoita muistiin siihen johtaneet vaiheet. Tämä auttaa sinua löytämään mahdolliset syyt ongelman syntyyn ja keinot sen ratkaisemiseen. Paina mieleesi seuraavat asiat:

- Ohjelmat, joita käytit ennen ongelman ilmaantumista. Ongelmat, jotka esiintyvät tiettyä ohjelmaa käytettäessä, saattavat tarkoittaa, ettei ohjelma ole yhteensopiva tietokoneeseen asennetun Mac OS -version kanssa.
- Äskettäin asennetut ohjelmat. Jotkut ohjelmat saattavat asentaa koneeseen laajennuksia, jotka eivät ehkä ole yhteensopivia Classic-ympäristön kanssa.
- Uudet laitteet (kuten lisämuisti tai -laite), jotka olet liittänyt tai asentanut.

Ongelmat, jotka estävät tietokoneen käytön

Tietokone ei vastaa tai osoitin ei liiku:

- Tarkista ensin, että hiiri ja näppäimistö ovat kiinni tietokoneessa. Irrota ja liitä sitten liittimet uudelleen ja varmista, että ne ovat tukevasti paikoillaan. Jos käytössäsi on langaton näppäimistö tai hiiri, varmista, että sen paristoissa on virtaa.
- Jos tämä ei auta, yritä pakottaa ongelmia aiheuttavat ohjelmat lopettamaan. Pidä Optio- ja Komento-näppäimiä (⌘) painettuina ja paina Esc-näppäintä. Jos näkyviin tulee valintataulu, valitse ohjelma ja osoita Pakota lopettamaan. Tallenna sitten kaikki avoinna olevat työt ja käynnistä tietokone uudelleen varmistaaksesi, että ongelma on poistunut.

- Jos et saa pakotettua ohjelmaa lopettamaan, sammuta tietokone pitämällä tietokoneen takana olevaa käynnistyspainiketta (⏻) painettuna muutaman sekunnin ajan.
- Jos tämä ei onnistu, irrota virtajohto tietokoneesta. Kytke sitten virtajohto takaisin ja käynnistä tietokone painamalla käynnistyspainiketta (⏻).

Jos ongelma toistuu usein tietyn ohjelman kohdalla, tarkista ohjelman valmistajalta onko ohjelma yhteensopiva tietokoneesi kanssa.

Tietokoneen mukana tulneiden ohjelmien tuki- ja yhteystietoja annetaan osoitteessa www.apple.com/guide.

Jos ongelma toistuu usein, käyttöjärjestelmä on ehkä asennettava uudelleen (lisätietoja ”Tietokoneen mukana tulleen ohjelmiston uudelleenasetus” sivulla 55).

Jos tietokone jumiutuu käynnistyksen aikana tai näkyviin tulee vilkkuva kysymysmerkki

- Odota muutama sekunti. Jos tietokone ei käynnisty viiveen jälkeen, sammuta tietokone pitämällä käynnistyspainiketta (⏻) painettuna noin 5 sekunnin ajan, kunnes tietokone sammuu. Pidä sitten Optio-näppäintä painettuna ja käynnistä tietokone painamalla käynnistyspainiketta (⏻). Kun tietokone käynnistyy, osoita kovalevyn symbolia ja sen jälkeen oikealle osoittavaa nuolta.
- Kun tietokone on käynnistynyt kokonaan, avaa Järjestelmäasetukset ja osoita Käynnistys-kohtaa. Valitse paikallinen Mac OS X -järjestelmäkansio.
- Jos ongelma toistuu usein, käyttöjärjestelmä on ehkä asennettava uudelleen (lisätietoja ”Tietokoneen mukana tulleen ohjelmiston uudelleenasetus” sivulla 55).

Jos tietokone ei käynnisty

- Varmista, että virtajohto on kytketty tietokoneeseen ja toimivaan pistorasiaan.
- Jos tämä ei auta, paina käynnistyspainiketta (⏻) ja pidä Komento- (⌘), Optio-, P- ja R-näppäimiä painettuna kunnes kuulet käynnistysäänen uudelleen.
- Jos olet vastikään asentanut lisämuistia, varmista, että asennus on suoritettu oikein ja että muisti on yhteensopiva tietokoneen kanssa. Kokeile käynnistykö tietokone, jos muisti poistetaan (lisätietoja sivulla 41).
- Jos tämä ei auta, irrota virtajohto ja odota vähintään 30 sekuntia. Kytke sitten virtajohto takaisin ja käynnistä tietokone painamalla käynnistyspainiketta (⏻).
- Jos et vieläkään pysty käynnistämään tietokonetta, katso iMac G5:n mukana tulleista palvelu- ja tukitiedoista, miten saat yhteyden Applen tukipalveluun.

Tietokoneen mukana tulleen ohjelmiston uudelleenaset- tus

Käytä tietokoneen mukana tulleita ohjelmiston asennuslevyjä Mac OS X:n ja tietoko-
neen mukana tulleiden ohjelmien uudelleenasettamiseen ja Mac OS 9:n asentamiseen.

Tärkeää: Apple suosittelee kovalevyllä olevien tietojen varmuuskopiointia ennen ohjel-
miston palauttamista. Apple ei vastaa menetetyistä tiedostoista.

Mac OS X:n asentaminen

Asenna Mac OS X seuraavasti:

- 1 Jos mahdollista, ota varmuuskopio tärkeistä tiedostoistasi.
- 2 Laita tietokoneen mukana tullut Mac OS X:n asennuslevy 1 asemaan.
- 3 Kaksoisosoita "Install Mac OS X and Bundled Software".
- 4 Seuraa näytöllä näkyviä ohjeita.
- 5 Kun olet valinnut kohdelevyn asennusta varten, seuraa näytöllä näkyviä ohjeita. Tieto-
kone saattaa käynnistyä uudestaan ja pyytää sinua laittamaan seuraavan Mac OS X:n
asennuslevyn asemaan.

Tärkeää: Koska "Tyhjennä ja asenna"-asetus tyhjentää kohdelevyn, on tärkeät tiedos-
tot varmuuskopioitava ennen Mac OS X:n ja muiden ohjelmien asennusta.

Ohjelmien asentaminen

Kun haluat asentaa tietokoneen mukana tulleet ohjelmat, noudata alla olevia ohjeita.
Tietokoneessa on oltava Mac OS X asennettuna.

Asenna Mac OS X seuraavasti:

- 1 Jos mahdollista, ota varmuuskopio tärkeistä tiedostoistasi.
- 2 Laita tietokoneen mukana tullut Mac OS X:n asennuslevy 1 asemaan.
- 3 Kaksoisosoita "Install Bundled Software only."
- 4 Seuraa näytöllä näkyviä ohjeita.
- 5 Kun olet valinnut kohdelevyn asennusta varten, seuraa näytöllä näkyviä ohjeita.

Huomaa: Kun haluat asentaa iCalin, iChatin, iSyncin, iTunesin ja Safarin, noudata
edellisen kohdan "Mac OS X:n asentaminen" ohjeita.

Mac OS 9:n asentaminen

iMac G5:ssä ei ole valmiiksi Mac OS 9:ää. Kun haluat käyttää tietokoneellasi Mac OS 9 -ohjelmia, sinun on asennettava Mac OS 9 käyttäen toista Mac OS X:n asennus-CD-levyä.

Asenna Mac OS 9 seuraavasti:

- 1 Jos mahdollista, ota varmuuskopio tärkeistä tiedostoistasi.
- 2 Laita tietokoneen mukana tullut Mac OS X:n asennuslevy 2 asemaan.
- 3 Kaksoisosoita asennussymbolia.
- 4 Seuraa näytöllä näkyviä ohjeita.
- 5 Kun olet valinnut kohdelevyn asennusta varten, seuraa näytöllä näkyviä ohjeita.

Muita ongelmia

Jos ongelmia esiintyy tietyn ohjelman kanssa

- Muiden valmistajien ohjelmiin liittyvien ongelmien yhteydessä kannattaa ottaa yhteyttä kyseiseen valmistajaan. Ohjelmien valmistajat tarjoavat usein ohjelmistopäivityksiä web-sivuillaan. Voit asettaa iMac G5:n tarkistamaan ja asentamaan uusimmat Apple-ohjelmistot automaattisesti Järjestelmäasetusten Ohjelmiston päivityksen avulla. Lisätietoja saat valitsemalla Ohjeet > Mac-ohjeet ja kirjoittamalla hakusanaksi "ohjelmiston päivitys".

Langattomaan AirPort-verkkoon liittyvien ongelmien yhteydessä:

- Varmista, että olet tehnyt ohjelman asetukset AirPort Extreme -tukiaseman tai AirPort Expressin mukana tulleiden ohjeiden mukaisesti.
- Varmista, että tietokone tai verkko, johon yritetään ottaa yhteys, on toiminnassa ja että siihen voidaan ottaa langaton yhteys.
- Varmista, että tämä tietokone on enintään antennin kantomatkan päässä toisesta tietokoneesta tai verkon tukiasemasta. Lähellä olevat sähkölaitteet tai metallirakenteet voivat häiritä langatonta tietoliikennettä ja lyhentää kantomatkaa. Signaalin laatu saattaa parantua, jos tietokone sijoitetaan toiseen paikkaan tai sitä käännetään.
- Tarkista AirPort-signaalin voimakkuus. Valikkorivin AirPort-tilasymbolissa on enintään neljä palkkia.
- Verkkoyhteydessä saattaa esiintyä ongelmia, jos tukiaseman lähettyvillä on käytössä mikroaaltouuni, langaton puhelin tai muu häiriölähde. Voit minimoida häiriön siirtämällä tukiaseman pois laitteen läheisyydestä.
- Lisätietoja AirPortin käytöstä ja vianetsinnästä saat valitsemalla Ohjeet > Mac-ohjeet ja sitten Kirjasto > AirPort-ohjeet.

Jos levyn poistamisessa on ongelmia

- Lopeta ohjelmat, jotka saattavat käyttää levyä, ja paina näppäimistöissä olevaa medianpoistonäppäintä (⏏).
- Jos tämä ei auta, avaa Finderin ikkuna ja osoita sivupalkissa olevan levysymbolin vieressä olevaa levynpoistosymbolia tai vedä levyn symboli työpöydältä roskakoriin.
- Jos tämä ei auta, käynnistä tietokone uudelleen pitäen samalla hiiren painiketta painettuna.

Jos internet-yhteyden kanssa on ongelmia:

- Varmista, että puhelinlinja ja verkkokaapeli ovat kytkettyinä ja toimivat normaalisti.
- Jos käytät puhelinverkkoa internet-yhteyteen, varmista, että puhelinjohto on kytketty modeemiporttiin (merkitty symbolilla 📶) eikä Ethernet-porttiin (merkitty symbolilla ↔).
- Osiossa "Internet-yhteyden muodostaminen" sivulla 65 annetaan ohjeita tietokoneen asettamiseen internet-yhteyttä varten. Siellä kerrotaan, mistä löytyvät internet-asetukset ja internet-palveluntarjoajan yhteystiedot (jos käytit internet-sopimuksen solmimisessa käyttöönottoapuria).
- Kohdassa "Yhteyden vianetsintä" sivulla 79 annetaan lisätietoja mahdollisten internet-yhteysongelmien varalta.

Jos tietokoneen tai Mac OS:n käytössä on ongelmia:

- Jos tästä käyttöoppaasta ei löydy vastauksia kysymyksiisi, katso Mac-ohjeista neuvoja ja vianetsintään liittyviä tietoja. Valitse Finderissa Ohjeet > Mac-ohjeet.
- Uusinta tietoa vianetsinnästä ja ohjelmapäivityksistä löydät Applen tukisivuilta osoitteesta www.apple.com/fi/support.

Jos päiväys- ja aika-asetukset häviävät jatkuvasti

- Sisäinen varmistusparisto on ehkä vaihdettava. Lisätietoja on kohdassa "Sisäisen varmistuspariston vaihtaminen" sivulla 48.

Tuotteen sarjanumeron sijainti

iMac G5:n sarjanumero on merkitty jalustan pohjaan. Saat sarjanumeron selville myös Järjestelmän kuvauksen kautta. Valitse valikkoriviltä Omenavalikko (🍏) > Tietoja tästä Macistä ja osoita sitten Lisätietoja. Osoita sitten Laitteisto-kolmiota.

Apple Hardware Test -ohjelman käyttö

Apple Hardware Test -ohjelman avulla voit tarkistaa, johtuuko ongelma tietokoneen laitteistosta.

Apple Hardware Testiä käytetään seuraavasti:

- 1 Irrota tietokoneesta kaikki ulkoiset laitteet paitsi näppäimistö ja hiiri. Jos tietokoneeseen on liitetty verkkokaapeli, irrota sekin.
- 2 Laita tietokoneen mukana tullut Mac OS X:n asennuslevy 1 asemaan.
- 3 Käynnistä tietokone uudestaan pitäen samalla Optio-näppäintä painettuna.
- 4 Kun käytettävissä olevien käynnistyslevyjen luettelo tulee näkyviin, osoita Apple Hardware Test.
- 5 Osoita oikealle osoittavaa nuolta.
- 6 Kun Apple Hardware Testin pääikkuna tulee näkyviin (noin 45 sekunnin kuluttua), seuraava näytöllä näkyviä ohjeita.
- 7 Jos Apple Hardware Test havaitsee ongelman, se näyttää virhekoodin. Laita virhekoodi muistiin, ennen kuin alat etsiä sopivaa tukipalvelua. Jos Apple Hardware Test ei havaitse laitteisto-ongelmaa, ongelma saattaa liittyä ohjelmiin.

Lisätietoa Apple Hardware Test -ohjelmasta on ohjelman lue tämä -tiedostossa Mac OS X:n asennuslevyllä 1.

Järjestelmän kuvauksen avulla saat yksityiskohtaista tietoa iMac G5:stä, kuten muistin määrän, kovalevyn koon, liitetyt laitteet ja laitteen sarjanumeron.

Järjestelmän kuvauksessa olevaan tietoon pääset valitsemalla valikkoriviltä Omena-valikko (🍏) > Tietoja tästä Macista ja osoittamalla sitten Lisätietoja.

Osoittamalla ikkunassa olevia kolmioita saat näkyviin tai pois näkyvistä eri kategorioissa olevaa tietoa.



Lisätietoja on saatavilla internetistä osoitteista www.apple.com/fi/imac ja www.apple.com/fi/support.

Seuraa oman ja laitteesi turvallisuuden vuoksi tässä liitteessä olevia ohjeita tietokoneen käsittelystä ja puhdistamisesta, sekä ohjeita mukavaan työskentelyyn.

iMac G5:n puhdistaminen

Tietokoneen ulkopuolta ja osia puhdistettaessa kannattaa noudattaa seuraavia ohjeita:

- Sammuta iMac G5 ja irrota kaikki kaapelit.
- Puhdista tietokoneen ulkopuoli pehmeällä ja kostealla nukkaamattomalla kankaalla. Varo, ettei kosteutta pääse tietokoneen aukkoihin. Älä suihkuta nestettä tietokoneen päälle.
- Älä käytä puhdistukseen aerosolisuihkeita, liuottimia tai hankausaineita.

iMac G5:n näytön puhdistaminen

Kun haluat puhdistaa iMac G5:n näytön, toimi seuraavalla tavalla:

- Sammuta iMac G5 ja irrota kaikki kaapelit.
- Kostuta puhdas ja pehmeä nukkaamaton kangas tai paperi vedellä ja pyyhi näyttö. Älä suihkuta nestettä suoraan näytölle.

iMac G5:n kantaminen

Ennen kuin nostat tai liikutat tietokonetta, sinun on ehkä irrotettava kaikki siihen kytketyt kaapelit ja johdot.

Kun haluat nostaa tai siirtää tietokonetta, pidä kiinni sen sivuista.

Tietokoneen käyttöönottoa ja käyttöä koskevia turvallisuusohjeita

Oman ja laitteen turvallisuuden vuoksi on aina huolehdittava seuraavista varotoimenpiteistä.

Irrota virtajohto (vedä pistokkeesta, älä johdosta) ja puhelinkaapeli, mikäli:

- olet vaihtamassa tietokoneen osia
- virtajohto rispaantuu tai vahingoittuu muuten
- tietokoneen päälle kaatuu nestettä
- tietokone joutuu alttiiksi sateelle tai muulle kosteudelle
- tietokone on pudonnut tai sen kotelo on muuten vahingoittunut
- epäilet tietokoneen tarvitsevan huoltoa tai korjausta
- haluat puhdistaa tietokoneen kotelon (vain edellä kuvatulla tavalla)

Tärkeää: Virta katkeaa kokonaan vain, kun virtajohto ja puhelinjohdot irrotetaan. Varmista, että ainakin virtajohdon toinen pää on helposti saatavilla, jotta voit tarvittaessa irrottaa tietokoneen helposti sähkövirrasta.

Varoitus: Tämän tietokoneen virtajohdossa on maadoitettu pistoke. Pistoke käy vain maadoitettuun pistorasiaan. Jos käyttämäsi pistorasia on maadoittamaton, ota yhteyttä sähkömieheen, joka vaihtaa pistorasian maadoitettuun pistorasiaan. Älä väheksy maadoituksen merkitystä!

Pidä aina huolta seuraavista seikoista:

- Pidä tietokone etäällä nesteistä (juomista, pesualtaista, ammeista, suihkukopeista).
- Suojaa tietokone kosteudelta, sateelta, lumelta jne.
- Lue huolellisesti käyttöönotto-ohjeet ennen tietokoneen kytkemistä verkkovirtaan.
- Pidä nämä ohjeet itsesi ja muiden tietokoneen käyttäjien ulottuvilla.
- Noudata kaikkia tietokoneen käsittelystä annettuja ohjeita ja varoituksia.

Tärkeää: Sähkölaitteet voivat väärinkäytettyinä olla vaarallisia. Tämän ja vastaavanlaisien tuotteiden käytön pitäisi aina tapahtua aikuisen valvonnassa. Älä anna lasten koskea sähkölaitteiden sisäosiin äläkä anna lasten käsitellä kaapeleita.

Varoitus: Älä missään tapauksessa työnnä esineitä tämän tuotteen kotelossa olevien aukkojen läpi. Tällainen toiminta saattaa aiheuttaa tulipalon tai sähköiskun vaaran.

Liittimet ja portit

Älä työnnä liitintä porttiin väkisin. Jos et saa liitettyä liitintä porttiin suhteellisen helposti, se ei luultavasti ole yhteensopiva portin kanssa. Varmista, että liitin sopii porttiin ja että olet asettanut liittimen oikeaan asentoon porttiin nähden.

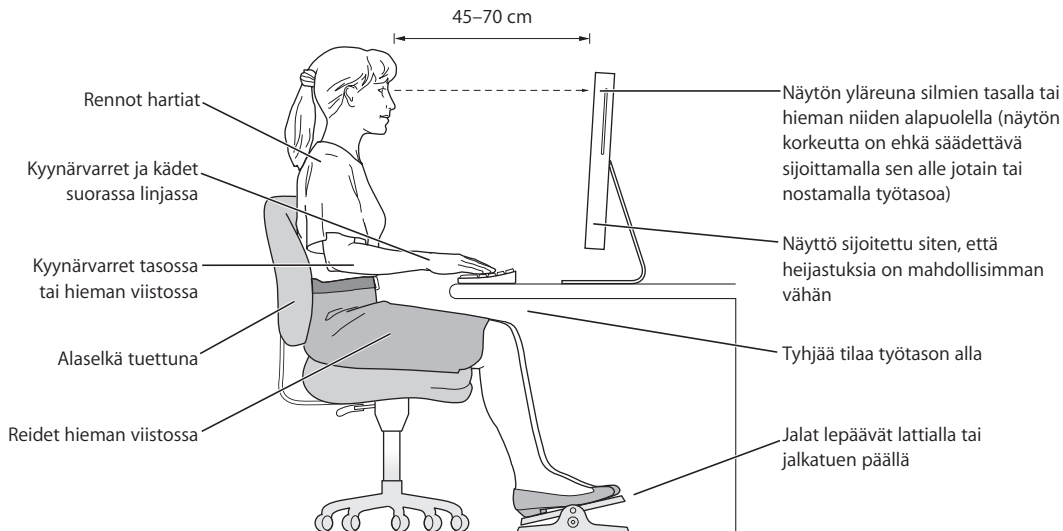
Kuulovaurioilta suojautuminen

Varoitus: Nappikuulokkeiden tai tavallisten kuulokkeiden käyttäminen kovalla äänenvoimakkuudella saattaa aiheuttaa pysyviä kuulovaurioita. Ajan kuluessa voit sopeutua korkeampaan äänenvoimakkuuteen niin, että se saattaa kuulostaa normaalilta vaikka saattaakin vahingoittaa kuuloasi. Aseta iMac G5:n äänenvoimakkuus turvalliselle tasolle, jotta näin ei pääse tapahtumaan. Jos korvasi alkavat soida, vähennä äänenvoimakkuutta tai lopeta kuulokkeiden käyttäminen iMac G5:n kanssa.

Ergonomia

Tuoli

Paras työtuoli on säädettävä ja miellyttävän tukeva. Tuolin korkeus tulisi säätää niin, että jalkojen ollessa tasaisesti lattialla reidet ovat vaakasuorassa. Tuolin selkänöjan pitäisi tukea alaselkää (ristiselkää). Säädä selkänöja itsellesi sopivaksi tuolin valmistajan ohjeiden mukaan.



Tuolia on ehkä nostettava, jotta kyynärvarret ja kädet olisivat oikeassa kulmassa näppäimistöön nähden. Jos jalkaterät eivät tällöin lepää lattialla, käytä korkeudeltaan ja kallistukseltaan säädettävää jalkatukea. Toinen vaihtoehto on madaltaa työpöytää. Eräs vaihtoehto on käyttää näppäimistöä, joka on muuta työtasoa alempana.

Näyttö

Aseta näyttö niin, että näytön yläreuna on näppäimistön edessä istuessasi hiukan silmiesi tason alapuolella. Näytön paras katseluetaisyys on yksilöllinen, tosin useimpien käyttäjien mielestä paras etäisyys on 45 - 70 cm.

Aseta näyttö niin, että lamput ja ikkunoista aiheutuu mahdollisimman vähän häikäisyä ja heijastuksia.

Hiiri

Sijoita hiiri samalle korkeudelle kuin näppäimistö ja sopivan etäisyyden päähän.

Näppäimistö

Näppäimistöä käytettäessä olkapäiden tulisi olla rentoina. Olka- ja kyynärvarren tulisi olla keskenään suoraa kulmaa hivenen suuremmissa kulmissa, ranteen ja käden suurinpiirtein suorassa kulmassa.

Kirjoita kevyin painalluksin ja pidä kädet ja sormet rentoina. Vältä peukaloiden kiertymistä kämmenten alle.

Käsien asennon muuttelu vähentää niiden rasittumista. Pitkä, tauoton työskentely saattaa aiheuttaa joillekin tietokoneen käyttäjille käsi-, ranne- tai käsivarsivaivoja. Mikäli käsien, ranteiden tai käsivarsien vaivat alkavat olla jatkuvia, on syytä ottaa yhteyttä lääkäriin.

Lisätietoja

Vieraile osoitteessa www.apple.com/about/ergonomics.

Apple ja ympäristö

Apple Computer Incorporated tekee parhaansa, jotta sen toiminnan ja tuotteiden haitalliset ympäristövaikutukset olisivat mahdollisimman vähäiset.

Lisätietoja

Vieraile osoitteessa www.apple.com/environment/summary.html.

Tietokoneesi avulla voit liikkua World Wide Webissä, lähettää sähköpostia ystäville ja sukulaisille ja chatata reaaliajassa internetin kautta. Muodosta internet-yhteys seuraavien tarkkojen ohjeiden avulla.

Kun ensimmäisen kerran käynnistät Mac OS X:n, käyttöönottopuri auttaa sinua internet-yhteyden määrittelyssä.

Jos et käyttänyt käyttöönottopuria internet-yhteyden määrittelyssä, voit käyttää sitä nyt. Avaa Järjestelmäasetukset ja osoita Verkko. Avaa verkon käyttöönottopuri osoittamalla Avusta-painiketta. Jos et halua käyttää verkon käyttöönottopuria, voit määrittellä verkon käsin tämän liitteen tietojen avulla.

On olemassa neljänlaisia internet-yhteyksiä:

- **Puhelinlinjan kautta otettava yhteys:** Tietokone on liitetty pistorasiaan puhelinjohdolla (malleissa, joissa on modeemi).
- **Nopea DSL- tai kaapelimodeemiyhteys:** Tietokone on liitetty erityiseen, internet-palveluntarjoajalta saatuun modeemiin käyttäen ethernet-kaapelia.
- **Langaton AirPort Extreme -yhteys:** Tietokoneesi on kytketty langattomasti internetiin AirPort Extreme- tai AirPort Express -tukiaseman avulla.
- **Paikallisverkkoyhteys (LAN):** Tietokone on liitetty paikallisverkkoon käyttäen ethernet-kaapelia. Tällainen yhteys on yleinen työpaikoilla.

Ennen internet-yhteyden muodostamista:

- 1 Löydät internet-palveluntarjoajan puhelinluettelosta. Katso kohdasta "internet-yhteys", "internet-palvelu" tai "verkko".

Huomaa: Jos haluat käyttää America Onlinea, ohita käyttöönottopurin Internet-osuus. Tarvitset AOL:n asennusohjelman. Avaa AOL:n asennusohjelma ja ota AOL käyttöön seuraamalla näytöllä näkyviä ohjeita.

- 2 Pyydä tarvitsemasi yhteystiedot palveluntarjoajalta tai verkon ylläpitäjältä. Seuraavassa osiossa ("Käyttöönottopurin tiedot" sivulla 67) annetaan lisätietoja eri yhteystapojen määrittelyssä tarvittavista tiedoista.

Joissakin tapauksissa voit ehkä käyttää toisen samassa paikassa olevan, jo valmiiksi internetiin kytketyn tietokoneen asetuksia.

Asetusten tarkistaminen Mac OS X -tietokoneelta:

- Avaa Järjestelmäasetusten Verkko-osio.
- Valitse yhteystapa Näytä-ponnahdusvalikosta.
- Kopioi haluamasi määrittelyt.

Asetusten tarkistaminen Mac OS 9 -tietokoneelta:

- Avaa TCP/IP-säädin.
- Valitse yhteystapa Kytkeä-ponnahdusvalikosta.
- Valitse määrittelytapa Määrittelytapa-ponnahdusvalikosta.
- Kopioi IP-osoite, aliverkon maski ja reitittimen osoite vastaavista kentistä.

Asetusten tarkistaminen Windows PC:stä:

Yhteystiedot ovat Windows-tietokoneella kahdessa paikassa.

- Kun haluat löytää IP-osoitteen ja aliverkon maskin, avaa "Verkko- ja Internet-yhteydet" -kohta.
- Kun haluat löytää tietoja käyttäjätunnuksista, avaa Käyttäjätilit-kohta.

Voit kirjoittaa tiedot ensin seuraaville sivuille ja lisätä ne myöhemmin käyttöön-ottoapurin vastaaviin kenttiin.

- 3 Jos käytössäsi on puhelinlinjan kautta toimiva tavallinen modeemi, liitä puhelinjohto (tulee useimpien Macintosh-tietokoneiden mukana) tietokoneen modeemiporttiin ja puhelinpistorasiaan. Jos käytössäsi on DSL- tai kaapelimodeemi, seuraa modeemin mukana tulleita ohjeita modeemin asennuksessa.
- 4 Käynnistä tietokone ja määritä internet-yhteys syöttämällä Käyttöönottoapurin tiedot.

Huomaa: Jos kuitenkin jo käynnistit tietokoneen etkä käyttänyt Käyttöönottoapuria internet-yhteyden määrittelyyn, valitse Omenavalikko (🍏) > Järjestelmäasetukset ja osoita Verkko. Osoita sitten "Avusta." Käyttöönottoapuri avautuu.

Käyttöönottoapurin tiedot

Voit kirjoittaa internet-palveluntarjoajalta, verkon ylläpitäjältä tai muulta tietokoneelta saamasi tiedot näille sivuille ja syöttää ne sitten myöhemmin Verkon käyttöönotto- apuriin.

Valitse tapa, jolla koneesi kytkeytyy internetiin.

- Puhelinmodeemi
- Kaapelimodeemi
- DSL-modeemi
- Lähiverkko (Ethernet)
- Langaton

Jos haluat määritellä puhelinverkkoyhteyden, syötä seuraavat tiedot:

Käyttäjätunnus

Salasana

Palveluntarjoajan puhelinnumero

Ulkolinjan etuliite

DSL- tai kaapelimodeemin tai LAN-yhteyden asetus:

- 1 Valitse yhteystapa. Tarvittavat tiedot saat palveluntarjoajaltasi.

- Käs in
- Käs in käyttäen DHCP:tä kiinteällä osoitteella
- Käyttäen DHCP:tä
- Käyttäen BootP:tä
- PPP

2 Syötä palveluntarjoajan tiedot:

Jos valitsit "Käsin" tai "Käyttäen DHCP:tä kiinteällä osoitteella"*, syötä seuraavat tiedot:

IP-osoite

Aliverkon maski

Reitittimen osoite

* Jos valitsit "Käyttäen DHCP:tä kiinteällä osoitteella", sinun ei tarvitse syöttää aliverkon maskia tai reitittimen osoitetta.

Jos olet valinnut "Käyttäen DHCP:tä", syötä seuraava tieto:

DHCP-asiakas ID

Huomaa: DHCP-asiakas ID ei välttämättä ole tarpeen. Tiedustele asiaa internet-palveluntarjoajaltasi.

Jos olet valinnut "PPP (PPPoE-yhteydet)" -vaihtoehdon, syötä seuraavat tiedot:

Palveluntarjoaja (valinnainen)

PPPoE-palvelun nimi (valinnainen)

Käyttäjätunnus

Salasana

Alla olevat tiedot ovat valinnaisia. Kysy palveluntarjoajalta, ovatko ne tarpeen.

DNS-palvelimet (valinnainen, kun käytössä DHCP tai BootP)

Domainin nimi (valinnainen)

Välipalvelin (valinnainen)

Internet-yhteyden määrittelemine käsin

Kun olet suorittanut edellisillä sivuilla kuvatut käyttöönottopurien avulla, internet-yhteyden asetukset ovat valmiina. Jos et halua käyttää käyttöönottopuria tai jos haluat muuttaa vain tiettyjä internet-yhteysmäärittelyn osia, voit määrittellä yhteyden käsin alla olevien ohjeiden avulla.

Syötä tiedot käsin seuraamalla valitsemaasi yhteystapaan liittyviä vaiheita.

- Puhelinmodeemi ja Point-to-Point Protocol (PPP) -yhteys (lisätietoja sivulla 69)
- Kaapelimodeemi-, DSL- tai LAN-yhteys käyttäen jotain seuraavista määrittelytavoista:
 - Käsin (lisätietoja sivulla 73)
 - DHCP (lisätietoja sivulla 74)
 - PPPoE (lisätietoja sivulla 75)
- Langaton AirPort-yhteys (lisätietoja sivulla 77)

Puhelinlinjan kautta otettava yhteys

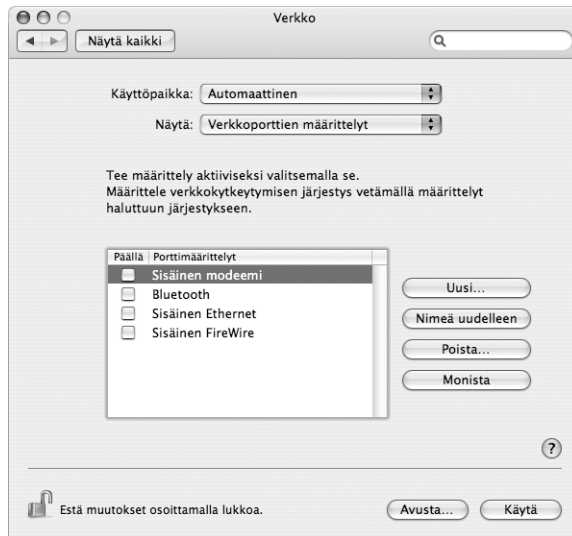
Puhelinmodeemi on yleisin tapa internet-yhteyden ottamiseen. Modeemisi ottaa yhteyden internet-palveluntarjoajaan Point-to-Point Protocol (PPP) -menetelmän avulla.

Varmista, että modeemi on liitetty puhelinlinjaan ja että internet-palveluntarjoajalta saamasi tiedot ovat lähettyvillä (lisätietoja sivulla 67).

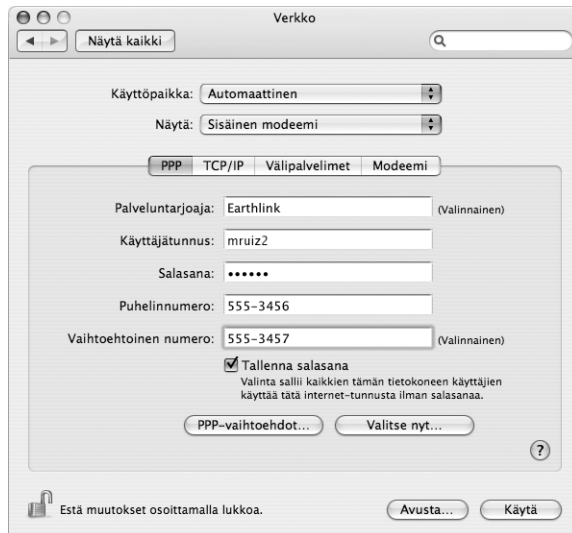
Kun haluat asettaa Verkko-asetukset sisäisen modeemin porttia varten:

- 1 Valitse valikkoriviltä Omenavalikko (🍏) > Järjestelmäasetukset.
- 2 Osoita Verkko.

- 3 Valitse Näytä-ponnahdusvalikosta Verkkoporttien määrittelyt ja merkitse Sisäinen modeemi -kohdan vieressä oleva Päällä-valintaneliö.



- 4 Tee sisäisestä modeemista ensisijainen verkkokytkeä siirtämällä se ensimmäiseksi Porttimäärittelyt-luettelossa.
- 5 Valitse Näytä-ponnahdusvalikosta Sisäinen modeemi ja osoita PPP.
- 6 Syötä palveluntarjoajan tiedot ja osoita Käytä.



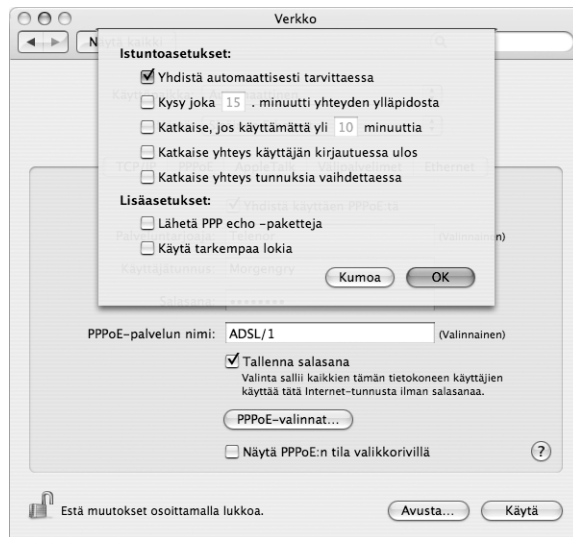
Internet-määrittelyjen testaus:

- 1 Avaa Ohjelmat-kansiossa oleva Internet-yhteys-ohjelma.
- 2 Osoita tarvittaessa Sisäinen modeemi -symbolia.
- 3 Kirjoita valittava puhelinnumero, käyttäjätunnus ja tarvittaessa salasana.
- 4 Osoita Yhdistä.

Internet-yhteys soittaa palveluntarjoajan numeroon ja muodostaa yhteyden.

Kun haluat yhteyden muodostuvan automaattisesti käynnistäessäsi internet-ohjelman, kuten web-selaimen tai sähköpostiohjelman:

- 1 Osoita PPP-vaihtoehdot (Verkko-asetusten PPP-välilehdellä).
- 2 Valitse ”Yhdistä automaattisesti tarvittaessa” -valintaneliö.



- 3 Osoita OK ja Käytä.

DSL-, kaapelimodeemi- ja LAN-internet-yhteydet

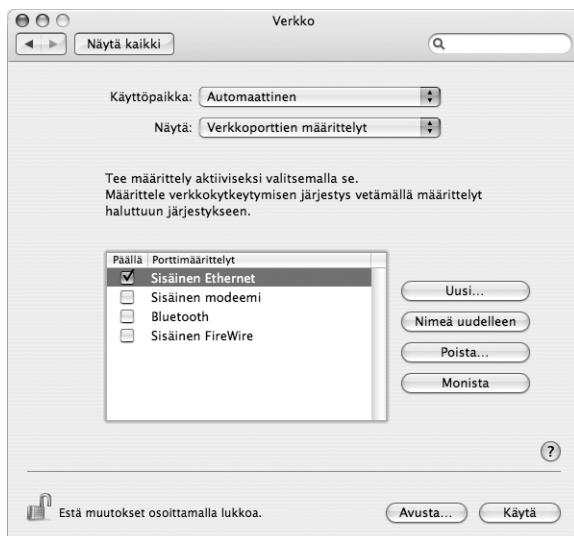
Jos muodostat internet-yhteyden käyttäen DSL- tai kaapelimodeemia tai ethernet LAN -yhteyttä, kysy internet-palveluntarjoajalta tai verkon ylläpitäjältä, miten internet-yhteys on muodostettava:

- **Käsin:** Kun määrittely tehdään käsin, internet-palveluntarjoaja tai verkon ylläpitäjä antaa pysyvän IP-osoitteen ja muut tiedot, jotka syötetään Verkko-asetuksiin.
- **Dynamic Host Configuration Protocol (DHCP) -yhteyttä käyttäen:** Jos yhteys määritellään DHCP:tä käyttäen, tarvittavat tiedot saadaan automaattisesti DHCP-palvelimelta.
- **Point-to-Point Protocol over Ethernet (PPPoE) -yhteyttä käyttäen:** Jos käytetään DSL-modeemia ja internet-yhteyden solmimiseen vaaditaan käyttäjätunnus ja salasana, sinun on ehkä määriteltävä verkko käyttämään PPPoE:tä.

Varmista, että internet-palveluntarjoajan antamat tiedot ovat lähettyvillä, kun teet verkkomäärittelyjä (lisätietoja sivulla 67).

Verkko-asetusten määrittely sisäänrakennettua ethernet-porttia varten:

- 1 Valitse valikkoriviltä Omenavalikko (🍏) > Järjestelmäasetukset.
- 2 Osoita Verkko.
- 3 Valitse Näytä-ponnahdusvalikosta Verkkoporttien määrittelyt.
- 4 Merkitse Sisäinen Ethernet -kohdan vieressä oleva Päällä-valintaneliö.



- 5 Tee sisäisestä ethernetistä ensisijainen verkkoyhteydentä siirtämällä se ensimmäiseksi Porttimääritykset-luettelossa.

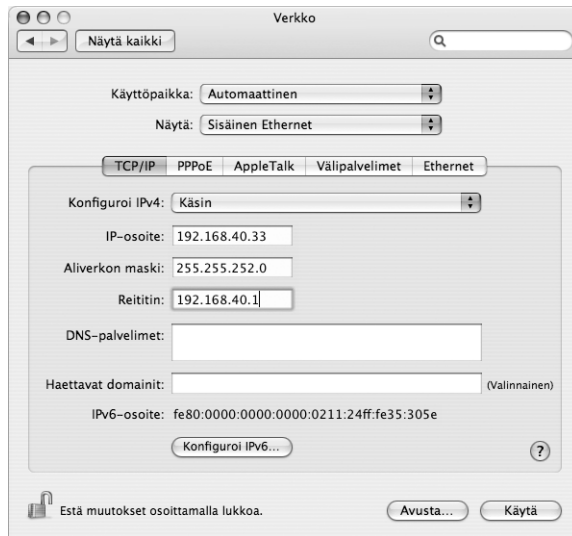
Seuraa sitten internet-palveluntarjoajan tai verkon ylläpitäjän ohjeita verkon määrittelemiseen käsin käyttäen DHCP:tä tai PPPoE:tä.

Käsin tehtävä määrittely

Pidä palveluntarjoajan antamat staattinen IP-osoite, reitittimen osoite ja aliverkon maski lähettyvillä (lisätietoja sivulla 67).

Käsin tehtävä määrittely:

- 1 Valitse Verkko-asetusten Näytä-ponnahdusvalikosta Sisäinen Ethernet.
- 2 Osoita tarvittaessa TCP/IP.
- 3 Valitse Konfiguroi IPv4 -ponnahdusvalikosta Käsin.



- 4 Kirjoita muut tiedot vastaaviin kenttiin.
- 5 Osoita Käytä.

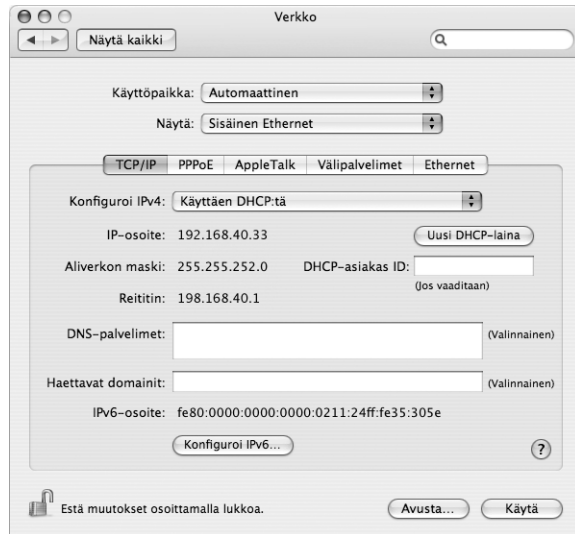
Kun verkko on määritelty, yhteys on valmis. Avaa selain (tai joku muu TCP/IP-ohjelma) ja testaa internet-yhteys.

DHCP-määrittely

Kun DHCP-määrittely on tehty, DHCP-palvelin antaa verkkotiedot automaattisesti.

DHCP-määrittelyn tekeminen:

- 1 Valitse Verkko-asetusten Näytä-ponnahdusvalikosta Sisäinen Ethernet.
- 2 Osoita tarvittaessa TCP/IP.
- 3 Valitse Konfiguroi IPv4 -ponnahdusvalikosta Käyttäen DHCP:tä.



- 4 Osoita Käytä.

Avaa selain (tai joku muu TCP/IP-ohjelma) ja testaa internet-yhteys.

Huomaa: Sinun ei tarvitse välittää DHCP-asiakas ID- ja Haettavat domainit -kentistä, jollei internet-palveluntarjoajasi nimenomaan neuvo sinua täyttämään niitä.

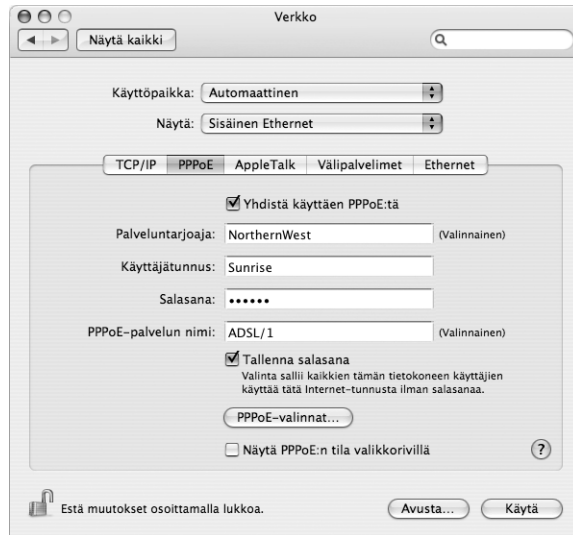
PPPoE-määrittely

Jotkin DSL-perustaiset palveluntarjoajat käyttävät Point-to-Point Protocol over Ethernet (PPPoE) -protokollaa. Jos käytetään DSL-modeemia ja internet-yhteyden solmimiseen vaaditaan käyttäjätunnus ja salasana, tiedustele internet-palveluntarjoajaltasi, onko yhteys solmittava käyttäen PPPoE:tä.

PPPoE-määrittely:

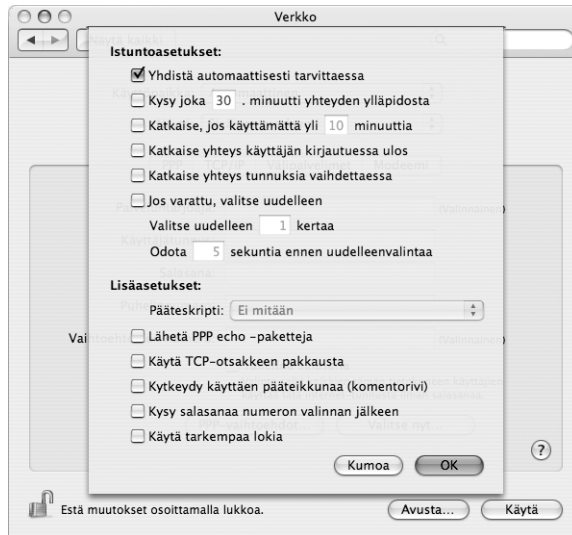
Pidä palveluntarjoajalta saamasi käyttäjätunnus, salasana ja (tarvittaessa) DNS-osoite lähettyvillä, kun teet verkkoasetuksia (lisätietoja sivulla 67).

- 1 Valitse Verkko-asetusten Näytä-ponnahdusvalikosta Sisäinen Ethernet.
- 2 Osoita PPPoE ja valitse "Yhdistä käyttäen PPPoE:tä".

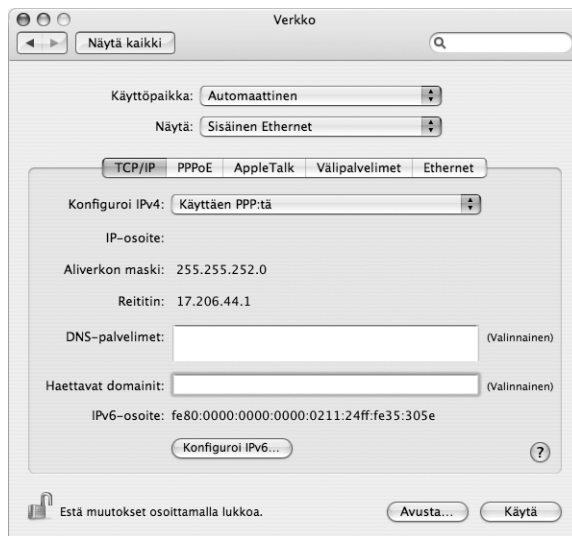


- 3 Kirjoita tiedot vastaaviin kenttiin. Jos haluat kaikkien tietokoneen käyttäjien käyttävän samaa yhteydenottoa, valitse "Tallenna salasana".

Huomaa: Kun haluat muodostaa yhteyden automaattisesti käynnistäessäsi TCP/IP-ohjelman, esimerkiksi web-selaimen tai sähköpostiohjelman, osoita PPPoE-valinnat, valitse sitten ”Yhdistä automaattisesti tarvittaessa” ja osoita OK.



- 4 Osoita TCP/IP ja valitse Konfiguroi IPv4 -ponnahdusvalikosta PPP:tä käyttäen tai Käsin (internet-palveluntarjoajan antamien ohjeiden mukaisesti). Jos palveluntarjoajalta on saatu staattinen IP-osoite, valitse Käsin ja kirjoita osoite IP-osoite-kenttään.
- 5 Kirjoita nimipalvelimien (DNS) osoitteet asianmukaiseen kenttään.



- 6 Osoita Käytä.

Kun olet konfiguroinut verkon, internet-yhteys on valmis. Avaa selain tai joku muu TCP/IP-ohjelma ja testaa internet-yhteys.

Tärkeää: Jos et valinnut automaattista yhteydenottoa, sinun on avattava Internet-yhteysohjelma, valittava oikea määrittely ja osoitettava Yhdistä. Tarkempia tietoja saat valitsemalla näytön yläreunan valikkoriviltä Ohjeet > Internet-yhteysohjeet.

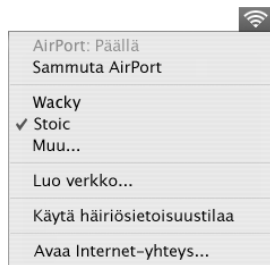
Langaton AirPort-yhteys

Jos iMac G5:een on asennettu AirPort Extreme -kortti, voit määrittellä AirPort Extreme -verkon ja internet-yhteyden Ohjelmat/Lisäohjelmat-kansiossa olevan AirPortin käyttöönottoapurin avulla. Apurin avulla voit määrittellä AirPort-tukiaseman ja asettaa tietokoneen käyttämään AirPortia. Lisätietoa AirPort-tukiasemasta on tukiaseman mukana tulleessa oppaassa.

Jos AirPort-tukiasema on jo määritelty, AirPort Extreme -kortti on yleensä suoraan valmis ottamaan siihen yhteyden.

Kun haluat tarkistaa, onko sinulla pääsy AirPort-verkkoon:

- Osoita valikkorivin AirPort-tilasymbolia ja valitse jokin AirPort-verkoista.



Jos luettelossa ei näy AirPort-verkkoa, voit tarkistaa ja muuttaa asetuksia AirPortin käyttöönottoapurin tai Järjestelmäasetusten Verkko-osion avulla.

AirPort-yhteyden asettaminen käsin

Kerää seuraavat tiedot järjestelmän ylläpitäjältä, jos aiot asettaa yhteyden käsin.

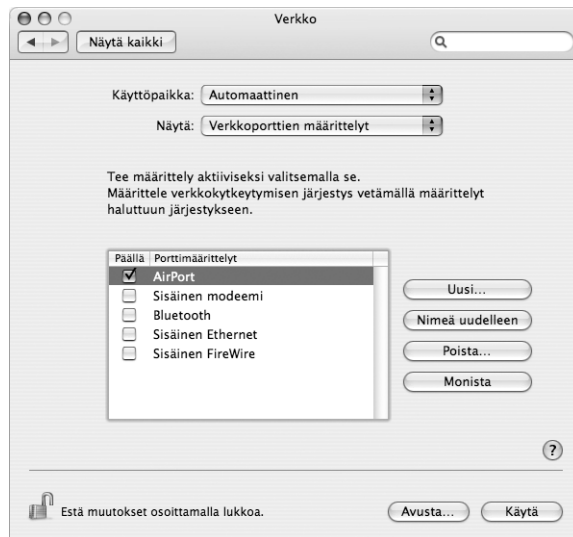
Jos määrittelet yhteyden käyttäen DHCP:tä, tietokone saa suurimman osan tiedoista verkosta automaattisesti, joten tiedustele järjestelmän ylläpitäjältä, mitä tietoja tarvitaan.

- Nimipalvelimien (DNS) osoitteet, mikäli tarpeellisia
- IP-osoitteen määrittely joko käyttäen DHCP:tä tai käsin
- IP-osoite
- Reitittimen osoite
- Aliverkon maski
- Salasana tarvittaessa

Varmista seuraavaksi, että AirPortin yhteysvalinnat ovat aktiivisia Järjestelmäasetuksissa.

Verkkoasetuksien asettaminen AirPort-yhteyttä varten:

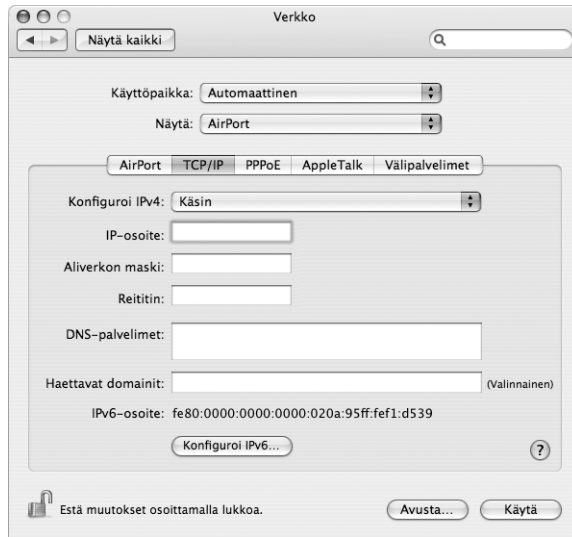
- 1 Valitse valikkoriviltä Omenavalikko (🍏) > Järjestelmäasetukset.
- 2 Osoita Verkko.
- 3 Valitse Näytä-ponnahdusvalikosta Verkkoporttien määrittelyt.
- 4 Merkitse AirPort-kohdan vieressä oleva Päällä-valintaneliö.



Seuraa sitten internet-palveluntarjoajan tai verkon ylläpitäjän ohjeita verkon määrittelyyn käsin tai käyttäen DHCP:tä. Jos määrittelet verkon itse, saattaa olla helpompaa määrittellä verkko käyttämään DHCP:tä, koska palvelin jakaa IP-osoitteet automaattisesti.

- 5 Valitse Näytä-ponnahdusvalikosta AirPort.

- 6 Osoita tarvittaessa TCP/IP.
- 7 Valitse Konfiguroi IPv4 -ponnahdusvalikosta joko Käsin tai Käyttäen DHCP:tä.



- Jos valitsit Käsin, kirjoita muut tiedot vastaaviin kenttiin.
 - Jos valitsit Käyttäen DHCP:tä, sinun ei tarvitse kirjoittaa mitään muita tietoja, jollei järjestelmän ylläpitäjä ole neuvonut sinua tekemään niin.
- 8 Osoita AirPort ja valitse asetukset, joilla liitytään AirPort Extreme -verkkoon tietokoneen uudelleenkäynnistyksen tai lepotilasta heräämisen jälkeen.
 - 9 Osoita Käytä.

Kun olet määritellyt AirPort-asetukset, olet valmis muodostamaan yhteyden.

AirPort-yhteyden testaaminen:

- Osoita valikkorivin AirPort-tilasymbolia ja valitse Käynnistä AirPort.

Kaikkien kantavuusalueen sisällä olevien AirPort Extreme -verkkojen pitäisi näkyä valikkorivillä.

Yhteyden vianetsintä

Kaapelimodeemi-, DSL- ja LAN-internet-yhteydet

Jos internetiin kytkeytyminen ei onnistu AirPortia, sisäistä ethernetiä tai sisäistä modeemia käyttäen, voit käyttää Verkkodiagnostiikkaa yhteysongelmien selvittämiseen. Osoita Järjestelmäasetusten Verkko-osassa "Avusta", avaa sitten Verkkodiagnostiikka osoittamalla Diagnostiikka ja noudata näytöllä näkyviä ohjeita.

Jos ongelmien ratkaiseminen Verkkodiagnostiikan avulla ei onnistu, ongelma saattaa johtua internet-palveluntarjoajasta, johon yrität ottaa yhteyttä, ulkoisesta laitteesta, jonka avulla yrität ottaa yhteyden internet-palveluntarjoajaan tai palvelimesta, jolle yrität päästä. Voit kokeilla myös seuraavia ohjeita

Tarkista kaapelit ja virtalähteet

Varmista, että kaikki modeemikaapelit ovat tiukasti paikoillaan, mukaan lukien modeemin virtajohto, modeemin tietokoneeseen yhdistävä kaapeli ja modeemin pistorasiaan liittävä kaapeli. Tarkista kaikki ethernet-keskittimiin ja -reitittämiin kytketyt kaapelit ja virtalähteet.


Kytke modeemi päälle ja pois ja nollaa modeemilaitteisto

Kytke DSL- tai kaapelimodeemi pois päältä muutamaksi minuutiksi ja kytke se sitten takaisin päälle. Jotkin internet-palveluntarjoajat suosittelevat modeemin virtajohdon irrottamista. Jos modeemissasi on nollauspainike, voit painaa sitä ennen tai jälkeen virran kytkemisen päälle ja pois.

PPPoE-yhteydet

Jos yhteyden ottaminen internet-palveluntarjoajaan PPPoE:tä käyttäen ei onnistu, tarkista ensin johdot ja virtalähteet, kytke sitten virta pois ja takaisin päälle ja nollaa modeemilaitteisto.

Tarkista Järjestelmäasetusten asetukset:

- 1 Valitse Omena- > Järjestelmäasetukset.
- 2 Osoita Verkko.
- 3 Valitse Näytä-ponnahdusvalikosta Verkkoporttien määrittelyt.
- 4 Vedä Sisäinen Ethernet porttimäärittelyluettelon alkuun.
- 5 Valitse Näytä-ponnahdusvalikosta Sisäinen Ethernet.
- 6 Osoita PPPoE.
- 7 Valitse "Yhdistä käyttäen PPPoE:tä".
- 8 Tarkista, että olet kirjoittanut internet-palveluntarjoajalta saamasi tiedot oikein Käyttäjätunnus-kenttään.
- 9 Jos valitsit salasanan tallentamisen, kirjoita salasanasi uudestaan voidaksesi olla varma, että se on oikein.
- 10 Osoita TCP/IP. Varmista, että olet syöttänyt palveluntarjoajalta saamasi tiedot oikein.
- 11 Osoita Käytä.

Verkkoyhteydet

Jos internet-yhteys jaetaan kahden tai useamman tietokoneen kesken, varmista, että verkkoasetukset on tehty sopivalla tavalla. Sinun on tiedettävä, tarjoaako internet-palveluntarjoaja yhden vai useampia IP-osoitteita (yhden jokaiselle koneelle).

Jos käytössä on vain yksi IP-osoite, sinulla on oltava yhteyden jakamiseen kykenevä NAT-reititin (network address translation). Lisätietoja käyttöönotosta saat reitittimen mukana tulleesta dokumentaatiosta tai verkon ylläpitäjältä. AirPort Extreme -tukiasemaa voidaan käyttää yhden IP-osoitteen jakamiseen monen tietokoneen kesken. Lisätietoja AirPort Extreme -tukiasemasta saat näytöllä näkyvistä ohjeista tai Applen AirPort-sivuilta osoitteesta www.apple.com/airport.

Jos ongelma ei ratkea näiden vianetsintäohjeiden avulla, ota yhteyttä internet-palveluntarjoajaasi.

Communications Regulation Information

FCC Compliance Statement

This device complies with part 15 of the FCC rules. Operation is subject to the following two conditions:(1) This device may not cause harmful interference, and (2) this device must accept any interference received, including interference that may cause undesired operation. See instructions if interference to radio or television reception is suspected.

Radio and Television Interference

This computer equipment generates, uses, and can radiate radio-frequency energy. If it is not installed and used properly—that is, in strict accordance with Apple's instructions—it may cause interference with radio and television reception.

This equipment has been tested and found to comply with the limits for a Class B digital device in accordance with the specifications in Part 15 of FCC rules. These specifications are designed to provide reasonable protection against such interference in a residential installation. However, there is no guarantee that interference will not occur in a particular installation.

You can determine whether your computer system is causing interference by turning it off. If the interference stops, it was probably caused by the computer or one of the peripheral devices.

If your computer system does cause interference to radio or television reception, try to correct the interference by using one or more of the following measures:

- Turn the television or radio antenna until the interference stops.
- Move the computer to one side or the other of the television or radio.
- Move the computer farther away from the television or radio.
- Plug the computer into an outlet that is on a different circuit from the television or radio. (That is, make certain the computer and the television or radio are on circuits controlled by different circuit breakers or fuses.)

If necessary, consult an Apple-authorized service provider or Apple. See the service and support information that came with your Apple product. Or, consult an experienced radio/television technician for additional suggestions.

Changes or modifications to this product not authorized by Apple Computer, Inc., could void the EMC compliance and negate your authority to operate the product.

This product has demonstrated EMC compliance under conditions that included the use of compliant peripheral devices and shielded cables between system components. On tärkeää, että käytät yhteensopivia oheislaitteita ja suojattuja kaapeleita (ethernet-verkkokaapelit mukaan lukien) järjestelmän osien välillä, jotta mahdolliset radioista, televisiovastaanottimista ja muista sähkölaitteista tulevat häiriöt vähenisivät.

Responsible party (contact for FCC matters only): Apple Computer, Inc. Product Compliance, 1 Infinite Loop M/S 26-A, Cupertino, CA 95014-2084, 408-974-2000.

Bluetooth Information

FCC Bluetooth Wireless Compliance

The antenna used with this transmitter must not be colocated or operated in conjunction with any other antenna or transmitter subject to the conditions of the FCC Grant.

Bluetooth Industry Canada Statement

This Class B device meets all requirements of the Canadian interference-causing equipment regulations.

Cet appareil numérique de la Class B respecte toutes les exigences du Règlement sur le matériel brouilleur du Canada.

Bluetooth Europe–EU Declaration of Conformity

Tämä langaton laite noudattaa määrittämiä EN 300 328, EN 301-489 ja EN 60950 R&TTE-direktiivin säännöksiä seuraten.

Industry Canada Statement

Complies with the Canadian ICES-003 Class B specifications. Cet appareil numérique de la classe B est conforme à la norme NMB-003 du Canada.

VCCI Class B Statement

情報処理装置等電波障害自主規制について

この装置は、情報処理装置等電波障害自主規制協議会 (VCCI) の基準に基づくクラス B 情報技術装置です。この装置は家庭環境で使用されることを目的としていますが、この装置がラジオやテレビジョン受信機に近接して使用されると、受信障害を引き起こすことがあります。

取扱説明書に従って正しい取扱をしてください。

Euroopan yhteisö

Tämä tuote noudattaa eurooppalaisia direktiivejä 72/23/EEC ja 89/336/EEC ja 99/5/EC.

Laser Information

Warning: Making adjustments or performing procedures other than those specified in your equipment's manual may result in hazardous radiation exposure.

Do not attempt to disassemble the cabinet containing the laser. The laser beam used in this product is harmful to the eyes. The use of optical instruments, such as magnifying lenses, with this product increases the potential hazard to your eyes. For your safety, have this equipment serviced only by an Apple Authorized Service Provider.

Because of the optical disc drive in your computer, your computer is a Class 1 laser product. The Class 1 label, located in a user-accessible area, indicates that the drive meets minimum safety requirements. A service warning label is located in a service-accessible area. The labels on your product may differ slightly from the ones shown here.



Class 1 label



Service warning label

Exposure to Radio Frequency Energy

The radiated output power of the AirPort Extreme Card in this device is far below the FCC radio frequency exposure limits for uncontrolled equipment. This device should be operated with a minimum distance of at least 20 cm between the AirPort Extreme Card antennas (see sivulla 28) and a person's body and must not be co-located or operated with any other antenna or transmitter.

Hiiren Luokan 1 LED -tietoja

Applen optinen hiiri on Luokan 1 LED -tuote, joka noudattaa IEC 60825-1 A1 A2 -säädstä. Tämä tuote noudattaa eurooppalaisia direktiivejä 72/23/EEC ja 89/336/EEC.

It also complies with the Canadian ICES-003 Class B Specification.

Taiwan Statement

產品名稱：滑鼠

型號：M 5 7 6 9

進口商：美商蘋果電腦股份有限公司台灣分公司

Korea Statement

명 칭 (모델명) : 마우스 (M5769)

인 증 번 호 : E-C011-00-3670 (B)

인 증 자 상 호 : 애플컴퓨터코리아(주)

제 조 년 월 일 : 별도표기

제 조 자 / 제 조 국 : Apple Computer Inc. / 중국



명 칭 (모델명) : 마우스 (M5769)

인 증 번 호 : E-C011-00-3000 (B)

인 증 자 상 호 : 애플컴퓨터코리아(주)

제 조 년 월 일 : 별도표기

제 조 자 / 제 조 국 : Apple Computer Inc. / 말레이시아



Varoitus erityisen riskialttiista toiminnasta

Tätä tietokonejärjestelmää ei ole suunniteltu käytettäväksi ydinenergia-alan toiminnan, lento- ja tieliikennejärjestelmien, lennonjohtolaitteiden tai muiden sellaisten järjestelmien yhteydessä, joissa tietokonejärjestelmässä ilmennyt toimintahäiriö saattaa aiheuttaa kuoleman, henkilövahingon tai vakavan ympäristöhaitan vaaran.

ENERGY STAR® Compliance

As an ENERGY STAR® partner, Apple has determined that standard configurations of this product meet the ENERGY STAR guidelines for energy efficiency. The ENERGY STAR program is a partnership with office product equipment manufacturers to promote energy-efficiency. Reducing energy consumption of office products saves money and reduces pollution by eliminating wasted energy.

Tietoja hävittämisestä ja kierrätyksestä

Tämän tuotteen taustalamppu sisältää elohopeaa. Se on hävitettävä paikallisten määräysten mukaisesti.

Tietoja Applen kierrätysohjelmasta saat vieraillemalla osoitteessa www.apple.com/environment/summary.html

Pariston hävittäminen

Paristoa hävitettäessä on noudatettava paikallisia ympäristömääräyksiä.

Nederlands: Gebruikte batterijen kunnen worden ingeleverd bij de chemok of in een speciale batterijcontainer voor klein chemisch afval (kca) worden gedeponneerd.



Deutschland: Das Gerät enthält Batterien. Diese gehören nicht in den Hausmüll. Sie können verbrauchte Batterien beim Handel oder bei den Kommunen unentgeltlich abgeben. Um Kurzschlüsse zu vermeiden, kleben Sie die Pole der Batterien vorsorglich mit einem Klebestreifen ab.

Taiwan:



廢電池請回收

Tietoja puhelimesta ja Applen 56K modeemista

Ilmoitus puhelinyhtiölle

Jotkin puhelinyhtiöt vaativat asiakkaitaan ilmoittamaan paikalliselle toimistolle, kun puhelinyhtiön linjaan liitetään modeemi.

Information You Need in the United States

The internal modem complies with Part 68 of the FCC rules. On the back of this equipment is a label that contains, among other information, the FCC registration number and ringer equivalence number (REN). If requested, provide this information to your telephone company.

- *Ringer equivalence number (REN):* 0.1B The REN is useful to determine the quantity of devices you may connect to your telephone lines and still have all those devices ring when your telephone number is called. In most, but not all areas, the sum of the RENs of all devices connected to one line should not exceed five (5.0). To be certain of the number of devices you may connect to your line, as determined by the REN, you should contact your local telephone company to determine the maximum REN for your calling area.
- *Telephone jack type:* USOC, RJ-11 An FCC-compliant telephone cord and modular plug are provided with this equipment. This equipment is designed to be connected to the telephone network or premises wiring using a compatible modular jack that complies with Part 68 rules. See the installation instructions for details.

Telephone Line Problems

If your telephone doesn't work, there may be a problem with your telephone line. Disconnect the modem to see if the problem goes away. If it doesn't, report the problem either to your local telephone company or to your company's telecommunications people.

If disconnecting the modem eliminates the problem, the modem itself may need service. See the service and support information that came with your Apple product for instructions on how to contact Apple or an Apple-authorized service provider for assistance.

If you do not disconnect your modem when it is adversely affecting the telephone line, the telephone company has the right to disconnect your service temporarily until you correct the problem. The telephone company will notify you as soon as possible. Also, you will be informed of your right to file a complaint with the FCC.

The telephone company may make changes in its facilities, equipment, operations, or procedures that could affect the operation of your equipment. If this happens, the telephone company will provide advance notice in order for you to make the necessary modifications to maintain uninterrupted service.

The internal modem will not work with party lines, cannot be connected to a coin-operated telephone, and may not work with a private branch exchange (PBX).

Telephone Consumer Protection Act

The Telephone Consumer Protection Act of 1991 makes it unlawful for any person to use a computer or other electronic device to send any message via a telephone fax machine unless such message clearly contains, in a margin at the top or bottom of each transmitted page or on the first page of the transmission, the date and time it was sent and an identification of the business or other entity, or individual sending the message and the telephone number of the sending machine of such business, entity, or individual.

Information You Need in Canada

The Industry Canada (IC) label identifies certified equipment. This certification means that the equipment meets certain telecommunications network protective, operational, and safety requirements. The Department does not guarantee the equipment will operate to a user's satisfaction.

Before installing this equipment, make sure that you are permitted to connect to the facilities of the local telecommunications company. Be sure you use an acceptable method of connection to install the equipment. In some cases, you may extend the company's internal wiring for single-line individual service by means of a certified telephone extension cord. Be aware, however, that compliance with these conditions may not prevent degradation of service in some situations.

Repairs to certified equipment should be made by an authorized Canadian maintenance facility designated by the supplier. Any equipment malfunctions or repairs or alterations that you make to this equipment may cause the telecommunications company to request that you disconnect the equipment.

In Canada, contact Apple at: 7495 Birchmount Road, Markham, Ontario, L3R 5G2, 800-263-3394

Warning: Users should ensure for their own protection that the electrical ground connections of the power utility, telephone lines, and internal metallic water pipe system, if present, are connected together. This precaution may be particularly important in rural areas.

Users should not attempt to make such connections themselves, but should contact the appropriate electric inspection authority or electrician.

- **Load number:** 0.1 The load number (LN) assigned to each terminal device denotes the percentage of the total load to be connected to the telephone loop that is used by the device, to prevent overloading. The termination of a loop may consist of any combination of devices, subject only to the requirement that the sum of the load numbers of all devices does not exceed 100.
- **Telephone jack type:** CA-11

Informations Destinées aux Utilisateurs Canadiens

L'étiquette d'Industrie Canada identifie un matériel homologué. Cette étiquette certifie que le matériel est conforme à certaines normes de protection, d'exploitation et de sécurité des réseaux de télécommunications. Le Ministère n'assure toutefois pas que le matériel fonctionnera à la satisfaction de l'utilisateur.

Avant d'installer ce matériel, l'utilisateur doit s'assurer qu'il est permis de le raccorder au réseau de l'entreprise locale de télécommunication. Le matériel doit également être installé en suivant une méthode acceptée de raccordement. Dans certains cas, le câblage appartenant à l'entreprise utilisé pour un service individuel à ligne unique peut être prolongé au moyen d'un dispositif homologué de raccordement (cordon prolongateur téléphonique).

L'abonné ne doit pas oublier qu'il est possible que la conformité aux conditions énoncées ci-dessus n'empêche pas la dégradation du service dans certaines situations. De fait, les entreprises de télécommunication ne permettent pas que l'on raccorde un matériel aux prises d'abonnés, sauf dans les cas précis prévus par les tarifs particuliers de ces entreprises.

Les réparations de matériel homologué doivent être effectuées par un centre d'entretien canadien autorisé désigné par la fournisseur. La compagnie de télécommunications peut demander à l'utilisateur de débrancher un appareil suite à des réparations ou à des modifications effectuées par l'utilisateur ou en raison d'un mauvais fonctionnement.

Veillez contacter Apple pour des informations supplémentaires:

Apple Canada, Inc.
7495 Birchmount Road
Markham, Ontario
Canada L3R 5G2

Service à la clientèle d'Apple Canada : 800-263-3394

Avertissement : Pour sa propre protection, l'utilisateur doit s'assurer que tout les fils de mise à la terre du secteur, des lignes téléphoniques et les canalisations d'eau métalliques, s'il y en a, soient raccordés ensemble. Cette précaution est particulièrement importante dans les régions rurales.

L'utilisateur ne doit pas tenter de faire ces raccordements lui-même; il doit avoir recours à un service d'inspection des installations électriques ou à un électricien, selon le cas.

- **Numéro de charge :** 0.1 L'indice de charge (IC) assigné à chaque dispositif terminal indique, pour éviter toute surcharge, le pourcentage de la charge totale qui sera raccordée à un circuit téléphonique bouclé utilisé par ce dispositif. La terminaison du circuit bouclé peut être constituée de n'importe quelle combinaison de dispositifs pourvu que la somme des indices de charge de l'ensemble des dispositifs ne dépasse pas 100.
- **Type de prise téléphonique :** CA-11

Information You Need in the United Kingdom

This terminal equipment is intended for direct connection to the analogue Public Switched Telecommunications Network and is approved for use within the United Kingdom with the following features:

- Modem facility
- Autocalling facility
- Autoanswer facility
- DTMF signaling

Operation in the absence of proceed indication or upon detection of proceed indication

This product is in conformity with relevant regulatory standards following the provisions of European Council Directives 73/23/EEC (Low Voltage Directive) and 89/336/EEC amended by 92/31/EEC (EMC Directive).

Informationen für Deutschland

Diese Modem-Karte ist als Endeinrichtung vorgesehen und muss an ein TAE mit F-Kodierung angeschlossen werden. Diese Endeinrichtung ist in Konformität gemäss Niederspannungsrichtlinie 73 / 23 / EWG sowie EMC-Richtlinien 89 / 336 / EWG und 92 / 31 / EWG.

Informations pour la France

Ce matériel est conforme aux normes applicables de sécurité électrique d'après la directive 73 / 23 / CEE et aux normes applicables de comptabilité électromagnétique d'après la directive 89 / 336 / CEE, modifié par la directive 92 / 31 / CEE.

Information You Need in Australia

All telecommunications devices are required to be labelled as complying to the Australian telecommunications standards, ensuring the health and safety of the operator and the integrity of the Australian telecommunications network. To provide compliance with the Australian Communications Authority's technical standards, please ensure that the following AT commands are maintained:

- ATB0 (ITU/CCITT operation)
- AT&G0 (no guard tone)
- AT&P1 (33/66 pulse dial make/break ratio)
- ATSO = 0 or ATSO = 1 (no answer or answer greater than one ring)
- ATS6 = 95 (DTMF period between 70–255 ms)
- ATS11 = 95 (DTMF period between 70–255 ms)

For calls that are automatically generated, a total of three call attempts are allowed to a telephone number, with a minimum period between calls of 2 seconds. If the call does not connect after three attempts, 30 minutes must expire before automatic redialing may be initiated. Failure to set the modem (and any associated communications software) to the above settings may result in the modem being non-compliant with Australian telecommunications standards. Under these circumstances a user could be subject to significant penalties under the Telecommunications Act 1997.

This modem must be properly secured in order for you to use it. Telecommunications network voltages exist inside the computer and the telecommunications line connection must be removed before opening the computer.

Information You Need in New Zealand

This modem is fully approved to operate on the New Zealand telecommunications network under Telepermit number PTC 211/04/002. All telecommunications devices are required to hold a Telepermit and be labelled accordingly with the approved Telepermit number to comply with the New Zealand telecommunications standards, ensuring the health and safety of the operator and the integrity of the New Zealand telecommunications network. To ensure compliance, all calls that are automatically generated should not make more than 10 call attempts to the same number within any 30 minute period with a minimum period between calls of 30 seconds. Failure to adhere to these standards may result in the modem being non-compliant with New Zealand Telecom standards. Under these circumstances a user could be subject to significant penalties.

Important: The grant of a Telepermit for any item of terminal equipment indicates that only Telecom has accepted that the item complies with minimum conditions for connection to its network. It indicates no endorsement of the product by Telecom, nor does it provide any sort of warranty. Above all, it provides no assurance that any item will work correctly in all respects with another item of Telepermitted equipment of a different make or model, nor does it imply that any product is compatible with all of Telecom's network services.

