



Einführung zu
Mac OS X

...Mittelpunkt Ihrer digitalen Welt

Installieren Sie Mac OS X und entdecken Sie, welche Möglichkeiten es Ihnen bietet.

Installation

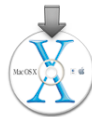
1. Legen Sie die CD „Mac OS X Installation 1“ ein.



Vor der Installation.pdf

Lesen Sie dieses Dokument mit wichtigen Informationen zur Installation von Mac OS X.

2. Starten Sie das Mac OS X Installationsprogramm.



3. Befolgen Sie die Anweisungen auf dem Bildschirm.

▶ Weitere Informationen hierzu finden Sie im Abschnitt „Hinweise zur Installation“ weiter hinten in diesem Handbuch.

4. Legen Sie die CD „Installation 2“ ein, wenn Sie dazu aufgefordert werden.

Konfiguration

Erstellen Sie einen Benutzer-Account

Lokalen Benutzer anlegen

Mit Mac OS X hat jeder Benutzer dieses Computers einen Account mit seinen eigenen Einstellungen und einem eigenen Ordner für Dokumente.

Legen Sie Ihre eigenen Einstellungen fest. Später können Sie weitere Accounts für andere Benutzer hinzufügen.

Name

Kurzname Geben Sie Kleinbuchstaben ohne Leerzeichen ein.

Kennwort

Kennwort bestätigen

Merkhilfe (optional) Geben Sie hier als Merkhilfe einen Hinweis auf Ihr Kennwort ein.

Bild: Wählen Sie oben aus der Liste ein Bild aus.

Zurück Fortfahren

Merken Sie sich die exakte Schreibweise Ihres Kennworts einschließlich Groß-/Kleinschreibung.

Wenn Sie Mac OS X zum ersten Mal installieren, befolgen Sie nach der Installation die Anweisungen auf dem Bildschirm, um Mac OS X zu konfigurieren. Hierbei erstellen Sie einen Benutzer-Account. Merken Sie sich den Namen und das Kennwort für diesen Benutzer-Account, denn Sie benötigen diese Angaben später erneut.

Konfigurieren Sie Ihren Internet-Zugang

Ihr Internet-Zugang

Wählen Sie eine Option aus, um Ihren Internet-Zugang zu konfigurieren. Klicken Sie anschließend in „Fortfahren“.

Ich habe bereits einen Internet-Zugang.

Ich möchte das Internet noch nicht nutzen.





Zurück Fortfahren

Konfigurieren Sie jetzt Ihren Internet-Zugang. Dies ist sehr einfach, und Sie können sofort eine Verbindung zum Internet herstellen.

Es empfiehlt sich, die Netzwerk- und Internet-Verbindungen bei der Konfiguration von Mac OS X einzurichten. Wenn Sie noch nicht bei einem Internet-Anbieter (ISP) registriert sind oder noch kein .Mac Mitglied sind, können Sie sich während der Konfiguration von Mac OS X registrieren.

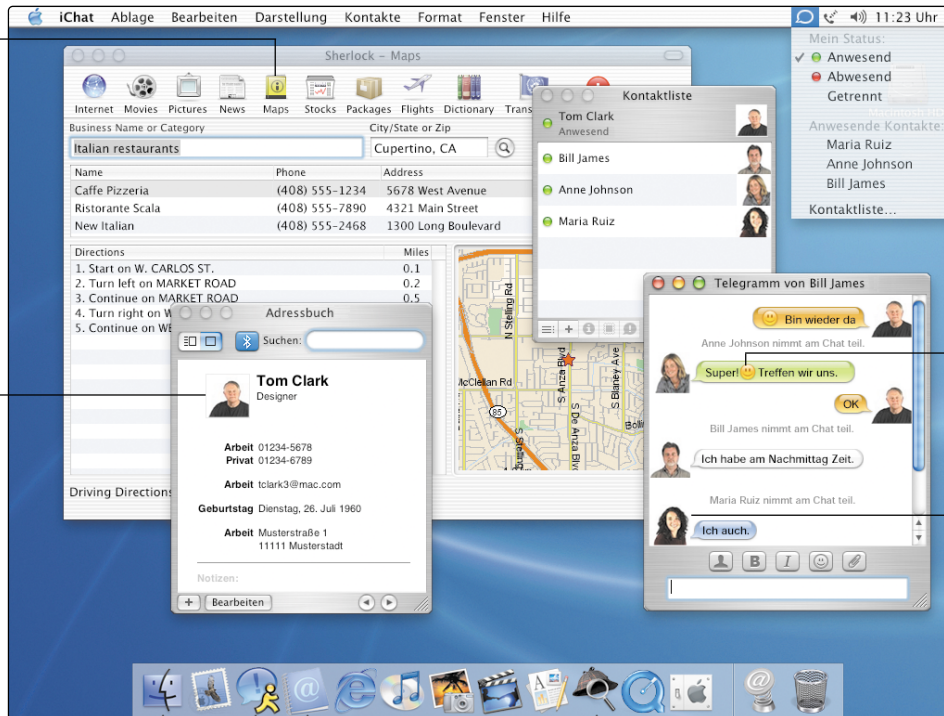
Wenn sich Ihr Computer in einem lokalen Netzwerk befindet oder wenn Sie bereits bei einem Internet-Anbieter registriert bzw. .Mac Mitglied sind, sollten Sie Ihre aktuellen Konfigurationsinformationen griffbereit haben. Weitere Informationen hierzu finden Sie im Abschnitt „Informationen zur Internet-Konfiguration“ weiter hinten in diesem Handbuch.

Bleiben Sie in Verbindung

Chatten Sie mit Freunden. Mit iChat  können Sie sofort mit Ihren Freunden Kontakt aufnehmen. Chatten Sie in Ihrem Netzwerk oder im Internet. Sichten Sie Ihre E-Mail. Mit seinem ausgefeilten Filter für Junk-Mail sorgt das Programm „Mail“  dafür, dass Sie nur die E-Mails erhalten, die wichtig für Sie sind. Durchsuchen Sie alle Postfächer gleichzeitig, um die gewünschte E-Mail zu finden. Behalten Sie die Übersicht. Das Adressbuch  speichert Ihre gesamten Kontaktinformationen. Versenden Sie Visitenkarten in iChat und Mail Nachrichten. Profitieren Sie vom Web. Verwenden Sie Sherlock 3 , um ein bestimmtes Restaurant zu finden, Aktienkurse zu verfolgen und mehr – und das alles, ohne einen Web-Browser öffnen zu müssen.

Verwenden Sie die Rubrik „Maps“, um Wegbeschreibungen und Straßenkarten anzuzeigen.

Wenn Sie ein Foto in iChat Nachrichten verwenden wollen, bewegen Sie das Foto einfach auf Ihre Karte im Adressbuch.



Klicken Sie in das iChat Symbol in der Menüleiste, um dieses Menü zu öffnen und die Personen anzuzeigen, mit denen Sie chatten können.

Fügen Sie in Ihrer Nachricht einen „Smiley“ hinzu – einfach nur so aus Spass.

Das Foto zeigt die Person, mit der Sie chatten.

Neue Funktionen

Chatten Sie live

Mit den iChat Telegrammen können Sie sich live mit Freunden und Bekannten in Ihrem Netzwerk oder Ihren AOL und Mac.com Bekannten im Internet unterhalten. Wählen Sie einfach die Person in Ihrer Kontaktliste aus, mit der Sie sich unterhalten wollen. Wählen Sie dann „Chat-Einladung senden“ aus dem Menü „Kontakte“. Nach dem Starten können Sie auf dieselbe Weise weitere Teilnehmer hinzufügen.

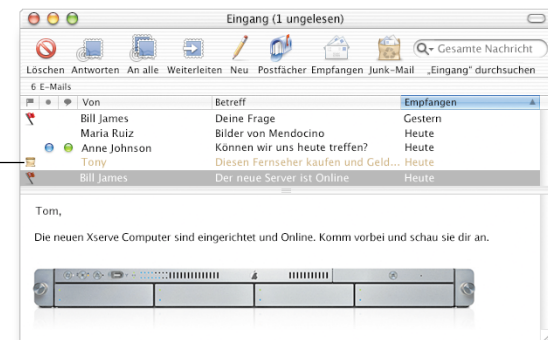


Suchen Sie in der „iChat Hilfe“ nach:

Wie füge ich eine Person in meine Kontaktliste hinzu?

Stoppen Sie Junk-Mail

Das Programm „Mail“ kennzeichnet nicht erwünschte E-Mails (Junk-Mail) mit einer Farbe und einem Symbol. Sie können das Programm „Mail“ darauf trainieren, nicht erwünschte Mails zu erkennen. Wählen Sie hierzu die E-Mails aus, die das Programm irrtümlich als „nicht erwünscht“ markiert hat, und klicken Sie in „Keine Junk-Mail“. Wählen Sie Junk-Mails, die nicht markiert wurden, aus und klicken Sie in „Ist Junk-Mail“. Sobald das Programm „Mail“ nicht erwünschte E-Mails korrekt erkennt, können Sie festlegen, dass es diese E-Mails automatisch aus Ihrem Posteingang aussortiert.



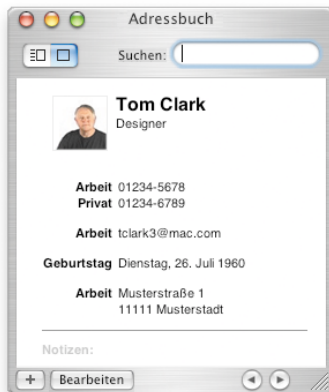
Diese Nachricht wurde als nicht erwünschte E-Mail gekennzeichnet.

Suchen Sie in der „Mail Hilfe“ nach:

Wie verarbeite ich E-Mails automatisch?

Speichern Sie Adressinformationen

Das Adressbuch verwaltet alle Kontaktinformationen an einem Speicherort. Sie können für jede Person beliebig viele Telefonnummern, E-Mail-Adressen und Telegramm-Adressen ablegen. Sie können auch den Geburtstag einer Person hinzufügen. Bewegen Sie das Bild, das beim Chatten angezeigt werden soll, in Ihre Visitenkarte.

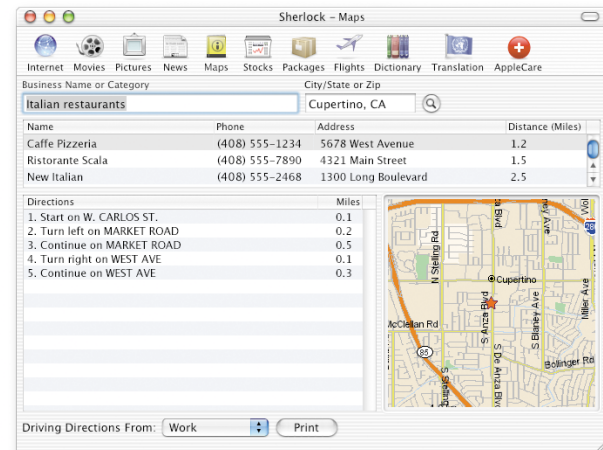


Suchen Sie in der „Mac Hilfe“ nach:

Wie füge ich Adressen in meinem Adressbuch hinzu?

Finden Sie den richtigen Weg

Mithilfe von Sherlock 3 können Sie gezielt nach Firmen, Geschäften und Restaurants und anderem suchen. Geben Sie den Namen oder die Branche und den Ort des gesuchten Objekts ein und drücken Sie den Zeilenschalter. Wählen Sie das gewünschte Objekt in der Liste aus, um eine Straßenkarte mit dem Standort und eine Wegbeschreibung von Ihrem Standort zu dem des Objekts anzuzeigen.



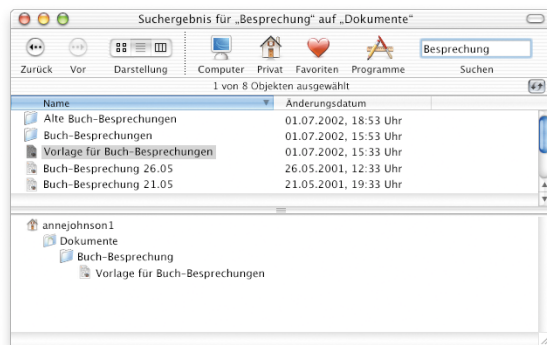
Suchen Sie in der „Mac Hilfe“ nach:

Wie definiere ich Orte für Sherlock 3?

Weitere Neuerungen

Finden Sie die gewünschten Objekte

Der Finder ermöglicht es Ihnen, nach Ihren Dateien im Finder Fenster zu suchen. Wählen Sie das Objekt (Volume, Ordner oder Netzwerkserver) aus, das durchsucht werden soll. Geben Sie im Suchfeld den Suchtext ein und drücken Sie den Zeilenschalter. In der Liste werden die gefundenen Objekte angezeigt. Wählen Sie ein Objekt in der Liste aus, um zu sehen, wo es sich befindet. Sie können ein Objekt durch Doppelklicken öffnen oder es an einen anderen Speicherort bewegen.



Suchen Sie in der „Mac Hilfe“ nach:

Wie finde ich Dateien?

Arbeiten Sie mit Windows

Mit Mac OS X können Sie ganz einfach die Verbindung zu Windows Computern in einem privaten Netzwerk und in Netzwerken von Unternehmen herstellen. Im Finder werden Windows Server und freigegebene Windows Computer angezeigt. Aktivieren Sie Windows File Sharing in der System-einstellung „Sharing“, damit Windows Benutzer Ihren Mac im Netzwerk wie einen anderen Windows Computer sehen können. Mithilfe des Programms „Internet-Verbindung“ können Sie außerdem über VPN (PPTP) eine Verbindung zu Windows Netzwerken herstellen.

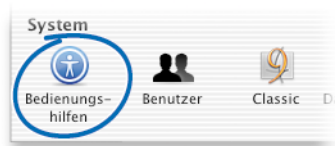


Suchen Sie in der „Mac Hilfe“ nach:

Wie greife ich auf Windows Computer zu?

Bedienungshilfen

Mithilfe der Systemeinstellung „Bedienungshilfen“ können Sie die Funktionsweise Ihres Computers an Ihre individuellen Anforderungen und Wünsche anpassen. Damit Sie die Bildschirmanzeige besser lesen können, können Sie sie vergrößern oder zur Schwarzweiß-Darstellung wechseln. Zum Steuern Ihres Computers stehen Ihnen die „Mausbedienung“ zum Bewegen des Zeigers, die „Einfingerbedienung“ zum Drücken von Tastenkombinationen und die „Tastatursteuerung“ zum Auswählen von Objekten zur Verfügung. Ferner können Sie den Computer mit gesprochenen Befehlen steuern und sich den auf dem Bildschirm angezeigten Text vorlesen lassen.

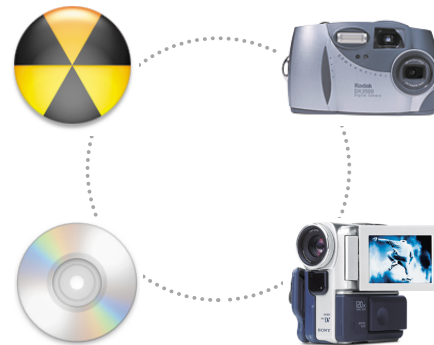


Suchen Sie in der „Mac Hilfe“ nach:

Wie kann ich gesprochenen Text anhören?

Verwenden Sie Ihre digitalen Geräte mit Ihrem Computer

Es ist sehr einfach, digitale Geräte mit Ihrem Computer zu verwenden. Laden Sie mit iTunes Ihre Lieblingstitel auf Ihren iPod. Schließen Sie Ihre digitale Kamera oder Videokamera an Ihren Computer an und übertragen Sie mit Programmen wie iMovie und iPhoto Ihre digitalen Bilder und Filme auf den Computer. Besitzt Ihr Computer ein kombiniertes CD-RW/DVD-ROM-Laufwerk oder ein SuperDrive Laufwerk, können Sie Ihre eigenen CDs bzw. CDs und DVDs brennen.



Suchen Sie in der „Mac Hilfe“ nach:

Wie steuere ich meinen iPod?

Weitere Informationsmöglichkeiten

Nutzen Sie das Online-Hilfesystem

Wenn Sie Fragen zur Verwendung von Mac OS X haben, wählen Sie „Mac Hilfe“ aus dem Menü „Hilfe“. Geben Ihre Frage ein und drücken Sie den Zeilenschalter.



Informieren Sie sich darüber, wie Sie Ihre Arbeit mit Mac OS X beginnen.

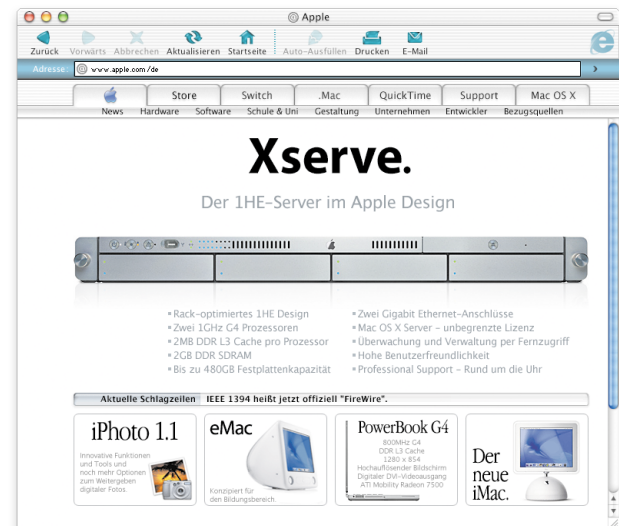
Lernen Sie die neuen Funktionen von Mac OS X kennen.

Stellen Sie die Verbindung zum Internet her, um aktuelle Informationen über Mac OS X abzurufen.

Besuchen Sie die Apple Web-Site

www.apple.com

Hier finden Sie Informationen über Apple Produkte.



Besuchen Sie die Mac OS X Web-Site

www.apple.com/macosex

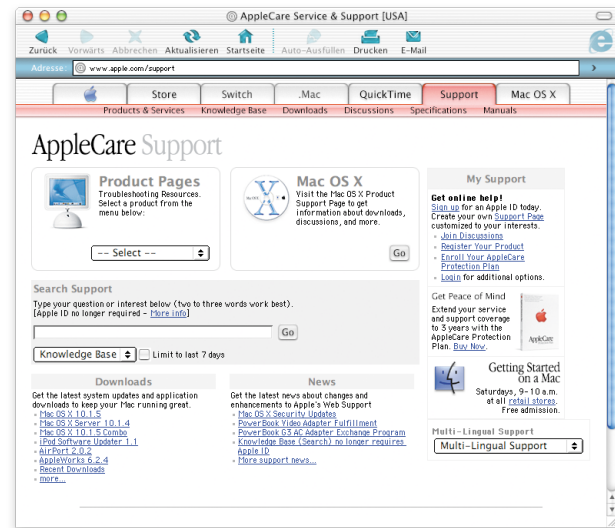
Hier finden Sie Informationen über die Funktionen von Mac OS X und über die neuesten Programme für Mac OS X.



Finden Sie Support-Informationen

www.apple.com/support

Auf der AppleCare Web-Site finden Sie Informationen zum Support und zu technischen Details von Apple Produkten.



- Informationen über die Support-Optionen für dieses Produkt finden Sie im mit Mac OS X gelieferten Apple Software Services & Support Dokument.

Hinweise zur Installation

Sie werden aufgefordert, die Firmware Ihres Computers zu aktualisieren.

Muss die Firmware aktualisiert werden, sollten Sie dies vor der Installation von Mac OS X tun. Die neusten Firmware-Updates finden Sie auf der Apple Web-Site für Software-Aktualisierungen unter: asu.info.apple.com

Sie wollen die gesamte Software neu installieren.

Möglicherweise ist auf Ihrem Computer eine andere Mac OS X Version installiert. Verwenden Sie die mit Ihrem Computer gelieferte CD, um die gesamte Software neu zu installieren. Wählen Sie „Über diesen Mac“ aus dem Menü „Apple“, um festzustellen, welche Mac OS X Version mit Ihrem Computer geliefert wurde.

Sie installieren Mac OS X zum ersten Mal.

Wenn Sie Mac OS X zum ersten Mal installieren, müssen Sie entscheiden, auf welchem Volume es installiert werden soll. Sie können Mac OS X auf demselben Volume wie Mac OS 9 oder auf einem anderen Volume installieren. Das Volume muss im Format „Mac OS Extended“ initialisiert sein.

Sie können den Inhalt des Zielvolumes vor der Installation löschen oder das Volume partitionieren. Sichern Sie vor dem Löschen bzw. Partitionieren des Volumes alle Daten, die Sie noch benötigen.

Nach der Installation von Mac OS X müssen Sie Ihre Netzwerkeinstellungen eingeben. Wenn Sie einen vorhandenen Internet-Anbieter oder Ihre .Mac Mitgliedschaft verwenden wollen, benötigen Sie Ihre Account-Informationen (vgl. „Informationen zur Internet-Konfiguration“ weiter hinten in diesem Handbuch).

Sie wollen das Zielvolume löschen.

Sie können das Zielvolume bei der Installation von Mac OS X löschen. Wählen Sie das Volume aus, klicken Sie in „Optionen“ und in „Löschen und Installieren“. Im Normalfall verwenden Sie das Format „Mac OS Extended“. Sichern Sie vor dem Löschen alle Daten, die Sie noch benötigen.

Sie möchten Ihr Volume partitionieren.

Durch das Partitionieren Ihres Volumes werden alle darauf befindlichen Daten gelöscht. Sichern Sie daher zuvor alle noch benötigten Daten. Zum Partitionieren des Volumes starten Sie das Mac OS X Installationsprogramm und wählen „Festplatten-Dienstprogramm öffnen“ aus dem Menü des Installationsprogramms. Befolgen Sie die Anweisungen auf dem Bildschirm. Beenden Sie danach die Installation von Mac OS X.

Sie möchten die Mac OS X Entwickler-Software installieren.

Zu Ihrer Kopie von Mac OS X gehört möglicherweise auch die Developer Tools CD. Installieren Sie diese Software jedoch nur, wenn Sie Mac OS X Anwendungen entwickeln wollen. Weitere Informationen hierzu finden Sie im Dokument „About Developer Tools“ auf der CD.

Sie wollen Mac OS X neu installieren.

Legen Sie die CD „Mac OS X Installation 1“ ein und öffnen Sie das Mac OS X Installationsprogramm durch Doppelklicken in sein Symbol. Wählen Sie das Zielvolume, klicken Sie in „Optionen“ und wählen Sie „Archivieren und Installieren“, um vorhandene Mac OS X Systemdateien zu sichern. Markieren Sie diese Option, um die Einstellungen für Benutzer und Gruppen, Privatordner und das Netzwerk beizubehalten.

Sie wollen das Installationsprogramm beenden.

Wenn Sie das Mac OS X Installationsprogramm gestartet haben, es jedoch beenden wollen, ohne die Software zu installieren, wählen Sie „Beenden“ aus dem Menü des Installationsprogramms. Drücken Sie die Maustaste oder die Trackpad-Taste, um die CD beim Neustart des Computers auszuwerfen. Ihr Computer startet mit dem zuvor verwendeten System. Weitere Informationen über das Neustarten Ihres Computers finden Sie in der mitgelieferten Dokumentation.

Das Installationsprogramm wird nicht geöffnet.

Wenn Sie versuchen, das Mac OS X Installationsprogramm durch Doppelklicken zu starten, das Programm jedoch nicht geöffnet wird, starten Sie Ihren Computer von der CD neu, indem Sie die Taste „c“ drücken. Weitere Informationen zum Neustarten Ihres Computers finden Sie in der mitgelieferten Dokumentation.

Wird das Installationsprogramm nicht geöffnet, starten Sie Ihren Computer neu und drücken Sie Maustaste oder die Trackpad-Taste, um die Mac OS X CD auszuwerfen. Legen Sie die CD „Mac OS X Installation 1“ nach dem Starten ein und wählen Sie in der Systemeinstellung „Startvolumen“ (Mac OS X) oder im Kontrollfeld „Startvolumen“ (Mac OS 9) die CD als Ihr Startvolumen aus. Starten Sie den Computer anschließend neu.

Das Installationsprogramm kann ein Volume nicht reparieren.

Wenn angezeigt wird, dass das Volume nicht repariert werden kann, müssen Sie das Volume löschen. Hierbei werden alle Daten vom Volume gelöscht. Beenden Sie das Installationsprogramm und sichern Sie ggf. alle Daten. Öffnen Sie das Mac OS X Installationsprogramm erneut und befolgen Sie die zuvor beschriebenen Anweisungen zum Löschen von Volumes.

Das Installationsprogramm kann den Festplattentreiber nicht aktualisieren.

Das Installationsprogramm kann Treiber für Festplatten anderer Hersteller als Apple nicht aktualisieren. Verwenden Sie das vom Hersteller empfohlene Dienstprogramm, um den Festplattentreiber vor der Installation von Mac OS X zu aktualisieren. Stellen Sie sicher, dass Sie die Version des Dienstprogramms mit Mac OS X kompatibel ist.

Die Installation von Mac OS X wurde unterbrochen, und Sie können den Computer nicht neu starten.

Starten Sie in diesem Fall Ihren Computer mit gedrückter Maustaste oder die Trackpad-Taste neu, um die CD beim Neustart des Computers auszuwerfen. Möglicherweise startet Ihr Computer mit der zuletzt verwendeten Systemversion. Ist dies nicht der Fall und ist ein anderes Mac OS X oder Mac OS 9 System installiert, starten Sie den Computer mit gedrückter Wahltaaste neu, um ein Startvolumen auszuwählen. Können Sie mit dieser Methode nicht neu starten, legen Sie eine Mac OS 9 CD ein und drücken Sie beim Neustart die Taste „c“. Öffnen Sie das Kontrollfeld „Startvolumen“ und wählen Sie ein Startvolumen aus.

Informationen zur Internet-Konfiguration

Wenn Ihr Computer in einem Netzwerk integriert ist oder wenn Sie einen vorhandenen Account bei einem Internet-Anbieter oder die .Mac Mitgliedschaft verwenden wollen, benötigen Sie Ihre Netzwerkinformationen, um Mac OS X für den Internet-Zugang zu konfigurieren.

Diese Informationen sind möglicherweise auf Ihrem Computer verfügbar. Wenn Sie diese Informationen nicht finden können, wenden Sie sich an Ihren Internet-Anbieter, Ihren Systemadministrator, Ihren AirPort Netzwerkadministrator oder die Person, die Ihren Computer verwaltet.

Wo finden Sie die benötigten Informationen?

- Wenn Sie Mac OS 9 verwenden, befinden sich diese Informationen in den Kontrollfeldern „TCP/IP“, „Internet“, „Remote Access“ und „Modem“.
- Wenn Sie mit Windows arbeiten, finden Sie diese Informationen in der Systemsteuerung unter „Internet“, „Modem“ und Netzwerk“.
- Wenn Sie Mac OS X verwenden, finden Sie diese Informationen in den Systemeinstellungen „Internet“ und „Netzwerk“.
- Ihre E-Mail-Informationen können möglicherweise mithilfe des von Ihnen verwendeten E-Mail-Programms angezeigt werden.
- Wenn Sie Ihr .Mac Kennwort vergessen haben, besuchen Sie die .Mac Web-Site.

Im Folgenden sind die Informationen zusammengefasst, die Sie zur Konfiguration Ihres Internet-Zugangs unter Mac OS X benötigen.

Zum Konfigurieren des internen Modems

Sie benötigen diese Angaben
Art der Verbindung	PPP oder Manuell
Bei „Manuell“ die IP-Adresse für Ihren Computer	Eine Nummer wie: 10.201.42.73
DNS-Server (Domain Name System) (optional)	Eine Nummer wie: 10.255.255.255.
Such-Domains (optional)	Einen Namen wie: ihrefirma.com
Bei Verwendung von PPP Ihre Zugangstelefonnummer	Telefonnummer
Name und Kennwort für Ihren Benutzer-Account	Diese Informationen werden von Ihrem Internet-Anbieter bereitgestellt.

Zum Konfigurieren Ihrer .Mac Mitgliedschaft

Sie benötigen diese Angaben
Mitgliedsname	Einen Namen wie: tclark
Kennwort	Wird von .Mac bereitgestellt.

Zum Konfigurieren des internen Ethernet-Anschlusses oder eines DSL- oder Kabelmodems

Sie benötigen diese Angaben
Art der TCP/IP-Verbindung	Manuell, Manuell für DHCP, DHCP oder BootP
Bei „Manuell“ die IP-Adresse für Computer, Teilnetzmaske und Router	Eine Nummer wie: 10.201.42.73
Bei „Manuell“ die Adresse für die Teilnetzmaske und den Router	Eine Nummer wie: 10.255.255.255
Bei DHCP und wenn erforderlich, die DHCP Client-ID	Diese Information wird von Ihrem Systemadministrator bereitgestellt.
DNS-Server (Domain Name System) (optional)	Eine Nummer wie: 10.255.255.255.
Such-Domains (optional)	Einen Namen wie: ihrefirma.com
Bei Verwendung eines Proxy-Servers	Eine Nummer wie: 10.201.42.73 servername.firmenname.com

Zum Konfigurieren einer drahtlosen AirPort Verbindung

Sie benötigen diese Angaben
Netzwerkname	Wird von Ihrem AirPort Netzwerk-administrator bereitgestellt. Sichtbar im AirPort Menü in der Menüleiste.
Kennwort (sofern erforderlich)	Wird von Ihrem AirPort Netzwerk-administrator bereitgestellt.

Zum Konfigurieren der Informationen für Ihren E-Mail-Account

Sie benötigen diese Angaben
Ihre E-Mail-Adresse	Eine Adresse wie: tclark3@mac.com
Die ID Ihres Benutzer-Accounts	Der erste Teil Ihrer E-Mail-Adresse: tclark3@mac.com
Art des Accounts	IMAP oder POP
Mail-Server für eingehende Post	Einen Name wie: mail.mac.com
Mail-Server für ausgehende Post	Einen Name wie: smtp.mac.com

Anmelden bei Mac OS X

Was bedeutet „Anmelden“?

Mac OS X ist so konfiguriert, dass die Anmeldung automatisch erfolgt und hierzu der Benutzer-Account verwendet wird, den Sie bei der Konfiguration von Mac OS X erstellt haben. Wenn die automatische Anmeldung deaktiviert ist, müssen Sie Namen und Kennwort eines Benutzer-Accounts zum Anmelden eingeben.

Sie möchten die automatische Anmeldung deaktivieren.

Sie können die automatische Anmeldung in der Systemeinstellung „Benutzer“ deaktivieren.

Sie müssen sich anmelden.

Zum Anmelden müssen Sie Name und Kennwort eines Benutzer-Accounts eingeben. Wird im Anmeldefenster eine Liste mit Benutzern angezeigt, können Sie in Ihren Benutzer-Account klicken, um ihn auszuwählen. Geben Sie dann Ihr Kennwort ein. Wird keine Liste angezeigt, müssen Sie den Namen und das Kennwort eingeben.

In der Systemeinstellung „Benutzer“ können Sie festlegen, wie die Anmeldung erfolgen soll. Wenn Sie Account-Einstellungen ändern wollen, müssen Sie den Namen und das Kennwort eines Administrators (z. B. des Benutzers, den sie zu erst erstellt haben) kennen.

Sie können sich nicht bei Ihrem Computer anmelden.

Stellen Sie sicher, dass Sie Name und Kennwort des Benutzer-Accounts mit der ursprünglich verwendeten Groß-/Kleinschreibung und Interpunktion eingeben.

Können Sie sich dennoch nicht anmelden, melden Sie sich als Administrator (z. B. als der Benutzer, den sie zu erst erstellt haben) an. Öffnen Sie dann die Systemeinstellung „Benutzer“ und ändern Sie Ihren Benutzernamen und Ihr Kennwort.

Kennen Sie kein Administratorkennwort und ist die CD „Mac OS X Installation 1“ verfügbar, starten Sie Ihren Computer von der CD. Wählen Sie „Kennwort zurücksetzen“ aus dem Menü des Installationsprogramms und befolgen Sie die Anweisungen auf dem Bildschirm.

Ist die CD nicht verfügbar, wenden Sie sich an den Administrator Ihres Computers.

Sie haben Ihr Kennwort vergessen.

Wenn Sie Ihr Kennwort vergessen haben, legen Sie die CD „Mac OS X Installation 1“ ein und starten Sie Ihren Computer mit gedrückter Taste „c“ neu. Wird das Installationsprogramm gestartet, wählen Sie „Kennwort zurücksetzen“ aus dem Menü des Installationsprogramms.

Sie können sich nicht per Fernzugriff anmelden.

Wenn sich die Informationen Ihres Benutzer-Accounts auf einen entfernten Server befinden und Sie sich bei diesem Account nicht anmelden können, wenden Sie sich an Ihren Systemadministrator.

Verwenden von Mac OS X

Sie wollen Mac OS X aktualisieren.

Apple veröffentlicht regelmäßig Aktualisierungen für Mac OS X und andere Apple Software. Das Programm „Software-Aktualisierung“ ist so konfiguriert, dass es einmal in der Woche automatisch nach Aktualisierungen sucht. Wollen Sie sofort prüfen, ob Aktualisierungen vorhanden sind, öffnen Sie die Systemeinstellung „Software-Aktualisierung“ und klicken Sie in „Jetzt aktualisieren“.

Sind Aktualisierungen verfügbar, werden sie in einer Liste angezeigt. Wählen Sie die gewünschten Aktualisierungen aus und klicken Sie in „Installieren“.

Für eine Software wird keine Aktualisierung angezeigt, obwohl Sie dies erwartet haben.

Einige Aktualisierungen werden erst angezeigt, wenn Sie eine frühere Aktualisierung installiert haben. Installieren Sie zunächst diese Version und starten Sie die Überprüfung auf Aktualisierungen erneut, um festzustellen, ob weitere Aktualisierungen vorhanden sind, die Sie installieren wollen.

Der Finder arbeitet scheinbar nicht.

Wenn der Finder scheinbar nicht arbeitet, wählen Sie „Sofort beenden“ aus dem Menü „Apple“. Wählen Sie dann den Finder aus und klicken Sie in „Neu starten“. Der Finder wird neu gestartet. Es ist nicht erforderlich, Ihren Computer neu zu starten. Ihre Programme bleiben geöffnet und die Änderungen an Ihren Dokumenten bleiben erhalten.

Sie können ein Programm nicht beenden.

Wenn Sie ein Programm nicht beenden können, wählen Sie „Sofort beenden“ aus dem Menü „Apple“ und dann das Programm aus der angezeigten Liste. Klicken Sie anschließend in „Sofort beenden“. (Sie müssen Ihren Computer nicht neu starten.)

Wichtig Wenn Sie ein Programm auf diese Weise beenden, gehen alle nicht gesicherten Änderungen an den in diesem Programm geöffneten Dokumenten verloren.

Wenn Sie ein Mac OS 9 Programm auf diese Weise beenden, funktioniert die Classic-Umgebung möglicherweise nicht mehr und andere Mac OS 9 Programme werden ebenfalls beendet.

Sie müssen ein Mac OS 9 Programm weiterhin verwenden.

Optimale Ergebnisse erzielen Sie, wenn Sie Ihre Programme auf die Mac OS X Versionen aktualisieren. Möglicherweise müssen Sie auch die Software für Systemkomponenten wie Drucker, Festplatten, Monitore und interne Karten aktualisieren. Erkundigen Sie sich beim Hersteller der Komponente nach entsprechenden Aktualisierungen.

Ist für ein Programm keine Mac OS X Version verfügbar, können Sie die Mac OS 9 Version des Programm weiterhin in der Classic-Umgebung von Mac OS X verwenden. Die Classic-Umgebung wird automatisch beim Öffnen eines Mac OS 9 Programms gestartet.

Auf Ihrem Computer muss Mac OS 9.1 oder neuer installiert sein, um Classic-Programme verwenden zu können. Es wird empfohlen, dass Sie die neuste Version von Mac OS 9 verwenden.

Tipps zum Herstellen einer Internet-Verbindung

Das interne Modem stellt die Verbindung nicht her.

Prüfen Sie, ob Ihr Modem mit der Telefonleitung verbunden ist und ob Sie in den Systemeinstellungen „Netzwerk“ und „Internet“ die korrekten Informationen eingegeben haben.

Wird der Befehl „Verbinden“ im Menü für den Modemstatus grau dargestellt, öffnen Sie die Systemeinstellung „Netzwerk“ und wählen Sie „Netzwerk-Konfigurationen“ aus dem Einblendmenü „Zeigen“. Wählen Sie „Internes Modem“ und klicken Sie in „Jetzt aktivieren“.

Das DSL- oder Kabelmodem stellt die Verbindung nicht her.

Stellen Sie sicher, dass das Modem an Ihren Computer angeschlossen und mit einer Telefonleitung oder dem Kabel verbunden ist. Prüfen Sie außerdem, ob das Modem am Stromnetz angeschlossen ist. Prüfen Sie, ob Sie in den Systemeinstellungen „Netzwerk“ und „Internet“ die korrekten Informationen eingegeben haben.

Die Verbindung über ein Ethernet-Netzwerk funktioniert nicht.

Stellen Sie sicher, dass Ihr Computer korrekt mit dem Netzwerk verbunden ist und dass Sie in den Systemeinstellungen „Netzwerk“ und „Internet“ die korrekten Informationen eingegeben haben.

Vergewissern Sie sich, dass Ethernet aktiv ist. Öffnen Sie die Systemeinstellung „Netzwerk“ und wählen Sie „Netzwerk-Konfigurationen“ aus dem Einblendmenü „Zeigen“. Wählen Sie „Ethernet (integriert)“ und klicken Sie in „Jetzt aktivieren“.

Wenden Sie sich an Ihren Systemadministrator, wenn weiterhin Probleme auftreten.

Die Verbindung zum AirPort Netzwerk funktioniert nicht.

Vergewissern Sie sich, dass AirPort aktiviert ist. Wählen Sie „AirPort aktivieren“ aus dem Menü „AirPort“ und dann ein Netzwerk. Prüfen Sie, ob die Signalstärke ausreichend ist.

Wird der Befehl „AirPort aktivieren“ nicht angezeigt, öffnen Sie die Systemeinstellung „Netzwerk“, wählen Sie „Netzwerk-Konfigurationen“ aus dem Einblendmenü „Zeigen“ und dann „AirPort“. Klicken Sie in „Jetzt aktivieren“.

Können Sie noch immer keine Verbindung zum AirPort Netzwerk herstellen, wenden Sie sich an Ihren AirPort Netzwerkadministrator oder sehen Sie in der „AirPort Hilfe“ nach.

Die Identifikationsprüfung ist fehlgeschlagen.

Stellen Sie sicher, dass Sie im Bereich „PPP“ der Systemeinstellung „Netzwerk“ die korrekten Informationen eingegeben haben. Wenden Sie sich an den Internet-Anbieter, wenn diese Informationen nicht vorliegen.

Es wird angezeigt, dass der Server nicht gefunden wurde.

Vergewissern Sie sich, ob Sie in der Systemeinstellung „Internet“ die korrekten Informationen eingegeben haben. Wenden Sie sich an Ihren Internet-Anbieter oder Systemadministrator, wenn diese Informationen nicht vorliegen.

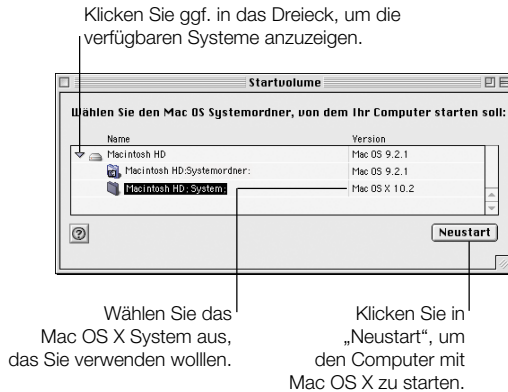
Der Verbindungsaufbau dauert sehr lange.

Vergewissern Sie sich, ob Sie in der Systemeinstellung „Netzwerk“ die korrekten Informationen eingegeben haben. Wenden Sie sich an Ihren Internet-Anbieter oder Systemadministrator, wenn diese Informationen nicht vorliegen.

Wechseln des Startvolumes

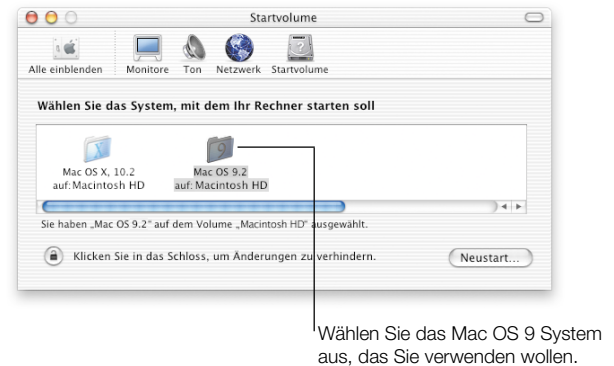
Sie wollen Ihren Computer mit Mac OS X starten.

Wenn Sie mit Mac OS 9 arbeiten und den Computer mit Mac OS X starten wollen, öffnen Sie das Kontrollfeld „Startvolumen“. Klicken Sie in das Dreieck neben dem Namen des Volumens, auf dem Sie Mac OS X installiert haben. Wählen Sie Ihr Mac OS X System aus und klicken Sie in „Neustart“.



Sie wollen Ihren Computer mit Mac OS 9 starten.

Zum Starten mit Mac OS 9 öffnen Sie die Systemeinstellung „Startvolumen“. Wählen Sie ein Mac OS 9 Startvolumen aus und klicken Sie in „Neustart“.



Wichtig Achten Sie bei der Arbeit unter Mac OS 9 darauf, dass Sie keine Dateien oder Ordner, die von Mac OS X installiert wurden, löschen, bewegen oder umbenennen.

apple.com

© 2002 Apple Computer, Inc. Alle Rechte vorbehalten.

Apple, das Apple Logo, AirPort, Mac und Sherlock sind Marken der Apple Computer, Inc., die in den USA und weiteren Ländern eingetragen sind. iMovie, iPhoto, iPod, iTunes, SuperDrive und .Mac sind Marken der Apple Computer, Inc. Teile der Mac OS X Software verwenden durch Copyright geschütztes Material von Drittherstellern.
Informationen zur Garantie und zu den Lizenzbestimmungen sind in der elektronischen Dokumentation enthalten.

D034-2156-A Gedruckt in Irland